

Título: **Tendencias en la migración de retorno de los latinoamericanos desde España, 2002-2011**

Dr. José Alfredo Jáuregui Díaz – IISO UANL
Dra. Ma de Jesús Ávila Sánchez – Consultora Externa

Proceso de producción de conocimiento: Resultado de investigación finalizada

Grupo de Trabajo N°09: Estructura social, dinámica demográfica y migraciones

Resumen:

La bonanza económica en España de finales del siglo pasado le convirtió en un país de inmigración donde los ciudadanos originarios de Latinoamérica fueron protagonistas; sin embargo, con la profunda crisis económica actual la inmigración se contrajo dando paso a nuevos fenómenos como el retorno migratorio. Es necesario conocer cómo están reaccionando los latinoamericanos, si están tratando de resistir la crisis o si piensa volver al país de origen. Con los resultados obtenidos a partir de la estimación del retorno efectivo entre 2003 y 2011, pareciera que la mayoría trata de sobrevivir en espera de tiempos mejores y el regreso de la bonanza económica.

Palabras clave: Retorno, Latinoamérica, España

Resumen:

La bonanza económica en España de finales del siglo pasado le convirtió en un país de inmigración donde los ciudadanos originarios de Latinoamérica fueron protagonistas; sin embargo, con la profunda crisis económica actual la inmigración se contrajo dando paso a nuevos fenómenos como el retorno migratorio. Es necesario conocer cómo están reaccionando los latinoamericanos, si están tratando de resistir la crisis o si piensa volver al país de origen. Con los resultados obtenidos a partir de la estimación del retorno efectivo entre 2003 y 2011, pareciera que la mayoría trata de sobrevivir en espera de tiempos mejores y el regreso de la bonanza económica.

Cuerpo de la ponencia

- I. Introducción
- II. Antecedentes, un rápido arribo
- III. Consideraciones
- IV. Metodología
- V. Resultados
- VI. Consideraciones finales
- VII. Bibliografía

I. Introducción:

La migración de retorno es un tema recurrente en los estudios de migración internacional aunque es frecuente obviar el término y sus marcos interpretativos, al abordarse de manera directa desde alguna

de sus aristas, determinantes, probabilidades, impactos y relación con el desarrollo, entre otros (Jáuregui, 2010).

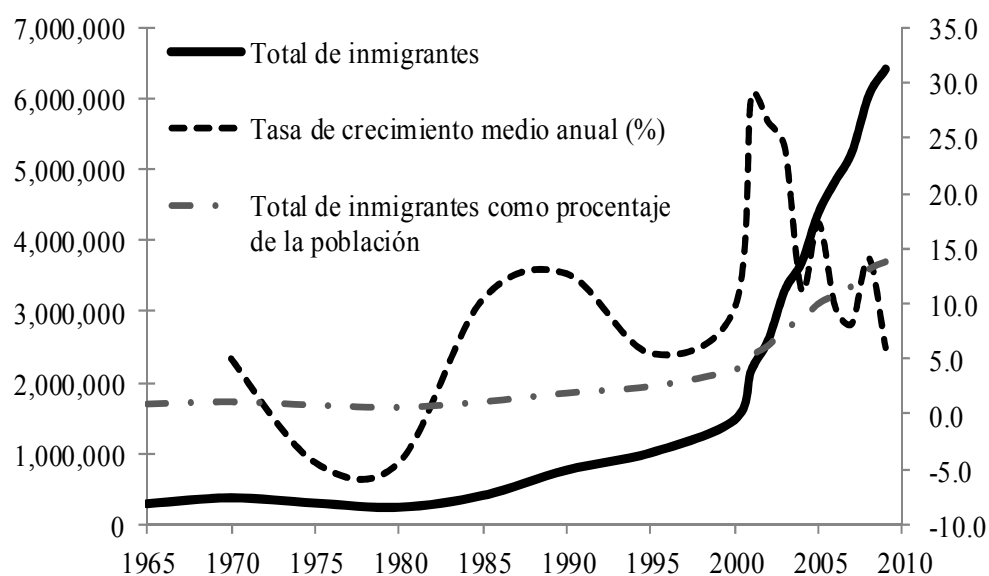
Esta investigación tiene como objetivo estimar las tendencias en la migración de retorno del colectivo latinoamericano residente en España para el periodo comprendido entre los años 2002-2011. Para lo cual se utiliza como fuente primaria el padrón de habitantes del Estado Español y una estadística derivada del mismo conocida como Estadística de Variaciones residenciales (EVR).

II. Antecedentes, un rápido arribo

La inmigración en España fue numéricamente insignificante hasta mediados de la década de los setenta, después de esos años se incrementó a finales del siglo XX y el primer lustro del XXI hasta convertirse en un país de inmigración (Gráfica 1). En 1970 residían en España 373,474 inmigrantes, cantidad que descendió hasta 240,906 en 1980, para registrar un incremento sostenido a partir del siguiente lustro.

Para 1990, el número de inmigrantes alcanzó un total de 765,585, a mediados de esta década el millón y para el año 2001, el total de extranjeros residentes en España ascendía a 2,172,201. El volumen continuó aumentando; en 2004 llegó a 3,691,806 y alcanzó 6,418,100 en el año 2011, lo que representa cerca del 14 por ciento de la población residente en España (Gráfica 1).

Gráfica 1. Total de inmigrantes internacionales en España y tasas de crecimiento medio anual, 1965-2010



Fuente: Elaboración propia con base en datos de la División de Población de Naciones Unidas (2009); Instituto Nacional de Estadística (INE, 2009a, 2009b, 2009c, 2009d, 2009e)

La intensidad con la que creció el volumen de inmigrantes ha convertido a España en uno de los destinos migratorios más importantes del mundo. Los países de origen de los inmigrantes que llegaron a España durante el período 1970-2010, es multipolar y extremadamente diverso, en 2011 los inmigrantes residentes en España son originarios de 112 nacionalidades, siendo los colectivos más numerosos los representantes de Rumania, Marruecos, Ecuador, Colombia y Argentina.

El colectivo latinoamericano es en España uno de los grupos de inmigrantes más dinámicos e importantes por su rápido crecimiento y cuantía numérica; las estadísticas son contundentes: en 1970 sumaban 52,143, cuatro décadas después, para el año 2011 según datos del padrón de habitantes, la

cantidad se multiplicó por 46 al registrarse un total de 2,4 millones.¹

El año 2001 es un punto de inflexión; marca un antes y un después en lo que se ha denominado la “latinoamericanización” de la inmigración en España (Izquierdo, 1996; Arango, 2002). Entre los años 2001 y 2002 el colectivo alcanzó una tasa de crecimiento del 92 por ciento, la más alta en toda la historia². Después de este punto, inició una tendencia decreciente en la velocidad de crecimiento medio anual: 30.9 por ciento en 2003, 15.6 por ciento en 2004, 5.8 por ciento en 2006 y 4.7 por ciento en 2009.

En comparación con los migrantes de otras regiones del mundo, el grupo de los latinoamericanos fue el que más incrementó su participación en la distribución total de inmigrantes residentes España, igualando a los propios europeos e incluso desplazando a grupos con mayor tradición migratoria como los africanos del Magreb. En 1970, los latinoamericanos residentes en España representaban el 18.4 por ciento del total de inmigrantes, en tanto los europeos concentraban el 58.1 por ciento. Dos décadas después, en el año 2001, los latinoamericanos duplicaron su participación porcentual (38.9 por ciento) y en el año 2005, sobrepasan a los inmigrantes europeos al registrar un 40.9 por ciento.

De acuerdo con los datos captados en la Encuesta Nacional de Inmigrantes realizada en el año 2007, que permite hacer una reconstrucción longitudinal de la inmigración, más de un tercio de los inmigrantes latinoamericanos residentes en España en el año 2007 arribó antes del año 2001. Sin embargo, permanecieron “invisibles” para los registros de las estadísticas oficiales hasta el año 2000 (Izquierdo, *et. al.*, 2002).

El rápido crecimiento de los flujos de inmigrantes latinoamericanos no fue un proceso que ocurrió de manera espontánea, su desarrollo responde a la conjunción de un entramado de factores de expulsión-atracción-repulsión, suscitadas tanto en Latinoamérica como en España. A manera de ejemplo pueden citarse siete razones: fuertes lazos históricos y una lengua común, la necesidad de mano de obra para cubrir la demanda creada por una economía española en expansión, la facilidad de migrar hacia España desde Latinoamérica, la política migratoria española, el sistema de enganche, las redes migratorias, las crisis económicas de los países latinoamericanos, la política restrictiva de Estados Unidos y el surgimiento de un sistema migratorio bipolar (Jáuregui, 2010).

III. Consideraciones

III.1 Sobre el concepto migración de retorno

Pareciera que “migración de retorno” es un término por sí mismo claro y no necesita de una definición. Sin embargo, conociendo la complejidad que encierra el concepto en la presente investigación se entiende como migración de retorno “*desplazamientos de población en el espacio que implican un regreso al punto de origen*” (Pascual, 1983). Esta definición permite incluir una variedad de razones por las que se realizó la migración, formas de movilidad y temporalidades, ya que acota temporalmente la duración del retorno, es decir, no fija una cantidad de tiempo mínima que el migrante debe permanecer en su país de origen para ser considerado como retornado.

Así se considera “retorno efectivo” el desplazamiento de emigración del país de destino (España) hacia el país de origen del migrante (algún país de Latinoamérica), el cual puede ser un retorno permanente o temporal. El “*retorno efectivo*” lo constituye un grupo de migrantes latinoamericanos de quienes se tiene certeza salieron de España para dirigirse directamente a su país de nacimiento.

¹ INE (2009b).

² Los factores que provocaron dicha aceleración son, entre otros, los procesos de regularización llevados a cabo en el año 2000 y 2001 por el Gobierno Español. Más adelante los analizaremos a detalle.

III.2 Dimensión geográfica

Se utiliza Latinoamérica como una categoría geográfica que hace referencia a una región del mundo, el territorio continental de América, desde México hasta Costa Rica y de Colombia hasta Argentina, incluyendo además dos islas del Caribe, Cuba y República Dominicana. Abarca un total de 18 países, México, Costa Rica, Cuba, El Salvador, Guatemala, Honduras, Nicaragua, Dominicana, Argentina, Bolivia, Brasil, Colombia, Chile, Ecuador, Paraguay, Perú, Uruguay y Venezuela.

IV. Metodología

Para estimar las tendencias del retorno migratorio de los inmigrantes latinoamericanos residentes en España a sus países de origen durante el periodo 2002-2011, se utilizaron dos fuentes de información el Padrón Municipal de Habitantes y los microdatos de una estadística derivada del mismo conocida como la Estadística de Variaciones Residenciales (EVR).

El Padrón Municipal de Habitantes es un registro continuo de la población abierto a modificaciones, altas y bajas. Todo residente en España de manera legal o no, tiene la obligación de inscribirse en el padrón del municipio de residencia habitual, además de comunicar al ayuntamiento municipal cualquier cambio de domicilio y de composición del hogar sea por nacimientos, defunciones o matrimonios (Reher y Valero, 2005)³. Con el objetivo de no sobreestimar el número de inmigrantes, la inscripción al Padrón caduca cuando no se cumple con el proceso de renovación de inscripción, el cual debe realizarse cada dos años para poder continuar activo y no ser eliminado del registro por caducidad de la inscripción.

La EVR es una recopilación de los movimientos migratorios recientes de todas las personas que se encuentran empadronadas en España, se trata de una estadística derivada de los datos registrados en el Padrón Municipal de Habitantes. Captan los flujos migratorios interiores y como menciona el Instituto Nacional de Estadística (INE) y “*parte de los flujos exteriores desde y hacia el extranjero*” al contabilizar las altas y bajas registradas por cambio de residencia⁴.

El alta ocurre cuando las personas llegan a un municipio para registrarse o notificar un cambio de residencia en este caso de manera automáticamente genera la baja en el *Padrón de Habitantes* del lugar de residencia anterior (Reher y Valero, 2005)

V. Resultados

V.1 Las Estadísticas de Variaciones Residenciales (EVR)

De las EVR realizadas por latinoamericanos durante el periodo 2002-2011 (5 millones) el 86.4% del total corresponden a movimientos internos en España y sólo 13.6% son desplazamientos de latinoamericanos al exterior, destacándose un incremento acelerado después del año 2005 (Cuadro 1).

Cuadro 1. Bajas al exterior protagonizadas por ciudadanos Latinoamericanos

Año	Bajas al exterior	Año	Bajas al exterior
2002	4,123	2007	92,027

³ El padrón es en España una prueba documental de residencia, la persona que no cuenta con este documento no existe de manera legal.

⁴ Desde 1988 a la fecha, las EVR se capturan en medios magnéticos y se encuentran disponibles al público en general en el portal de Internet del INE, www.ine.es/prodser/microvaries.htm, donde pueden ser consultadas.

2003	5,156	2008	110,240
2004	17,441	2009	125,732
2005	18,842	2010	134,735
2006	45,098	2011	125,853

Fuente: Elaboración propia con base en los microdatos de las EVR

No todas las bajas al exterior pueden considerarse migración de retorno ya que este puede ser un efecto de las *bajas por caducidad*, un procedimiento estadístico instituido en el padrón de habitantes en el año 2004 mediante el cual se elimina del padrón el registro del inmigrante, al no refrendarlo en el ayuntamiento de residencia habitual después de dos años.

Un problema mayúsculo puesto que en la mayoría de los casos se desconoce el destino tomado por los migrantes, ya que solo tener certeza de haber emigrado de España a un destino geográfico específico de una pequeña proporción del total de bajas al extranjero de los latinoamericanos (Cuadro 2).

Cuadro 2: Total de bajas al extranjero de latinoamericanos según lugar de destino, 2002-2011

Año	Destino no especificado	Se conoce el destino
2002	0	3,164
2003	0	4,272
2004	11,856	5,585
2005	11,658	7,184
2006	36,073	9,025
2007	80,312	11,715
2008	94,389	15,851
2009	108,279	17,453
2010	116,979	17,756
2011	104,927	20,926

Fuente: Elaboración propia con base en los microdatos de las EVR

Del total de bajas al extranjero registradas entre 2002 y 2011:

- Se desconoce el destino geográfico en el 80.2% de los casos (544,900),
- Un 3.2% (21,416) reemigraron a terceros países
- Solo el 16.6% retornaron a su país de nacimiento (112,931).

Se tiene certeza de retorno efectivo desde España a Latinoamérica entre los años 2002 y 2011 de 112,931 desplazamientos de salida donde el migrante manifestó dirigirse a su país de nacimiento. La evolución numérica de las bajas relacionadas con el retorno efectivo para el colectivo de inmigrantes latinoamericanos reveló en el horizonte de estudio una tendencia general al alza y una desaceleración entre los años 2009 y 2010 para volver a repuntar en 2011.

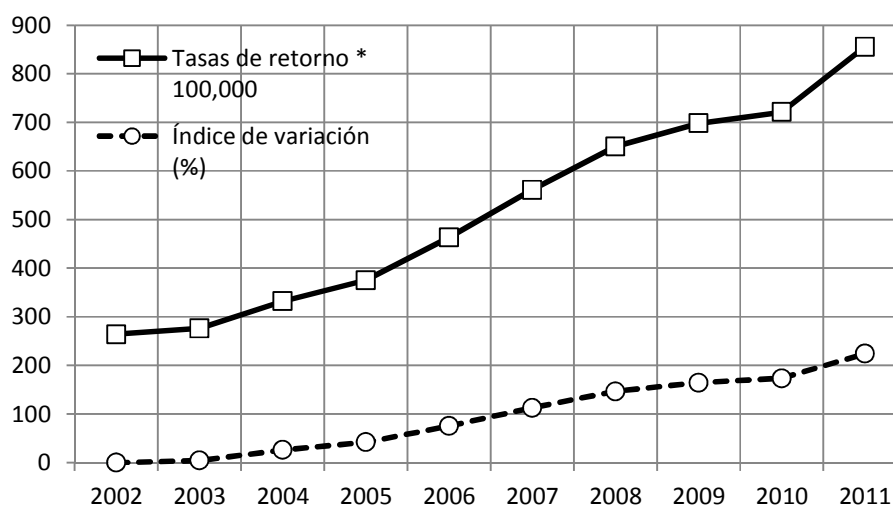
Era de esperarse un incremento abrupto del retorno al país de origen teniendo en consideración el rápido crecimiento que tuvo el colectivo en años recientes, como lo señaló Ravenstein (1885) "*Cada corriente principal de la migración produce una contra-corriente de compensación*".

Entre los migrantes latinoamericanos que retornan destaca su juventud, 5 de cada 10 tienen entre 20 y 39 años, 8 de cada 10 se encuentran en edades productivas, 1 de cada 10 son menores de 15 años y una proporción similar la constituyen los adultos mayores de 60 años y más.

IV.2 Tasas de retorno efectivo

La migración de retorno efectivo aumentó de una tasa de 264 a 855 retornados por cada 100 mil latinoamericanos residentes en España, entre los años 2002 y 2011. La velocidad de crecimiento puede apreciarse con mayor detalle en el índice de variación porcentual de la tasa de retorno, el cual muestra un incremento acumulado de 224% en el horizonte de estudio (Gráfica 2).

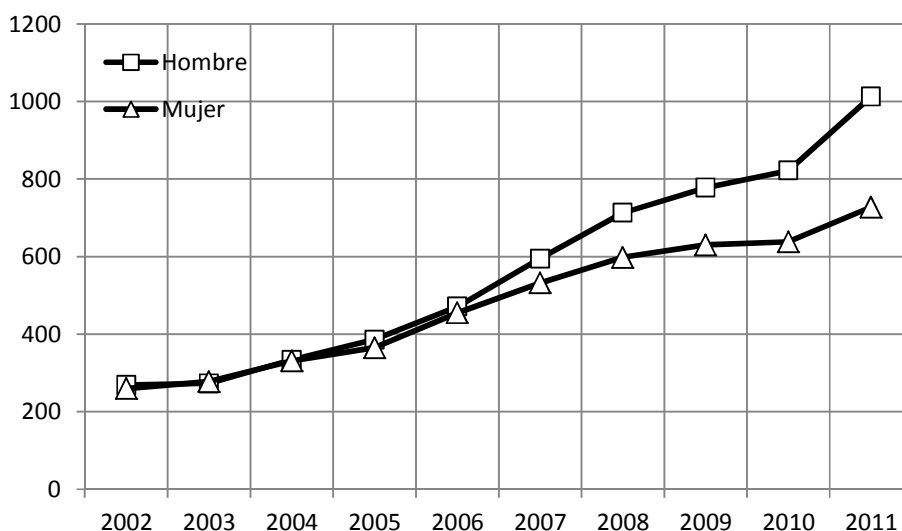
Gráfica 2: Tasas de retorno efectivo de inmigrantes latinoamericanos e índice de variación 2002-2011



Fuente: Elaboración propia con base en los microdatos de las EVR y Padrón de Habitantes

Por sexo, se aprecia que la incidencia del retorno es mayor en hombres que en mujeres (con excepción del año 2003), acrecentándose la brecha año tras año (Gráfica 3). Así, en 2011 los hombres tuvieron una incidencia de retorno 39.1% mayor a las mujeres, 1,013 y 728 retornados por cada 100,000 residentes, respectivamente.

Gráfica 3: Tasas de retorno efectivo de inmigrantes latinoamericanos según sexo, 2002-2011



Fuente: Elaboración propia con base en los microdatos de las EVR y Padrón de Habitantes

Si bien, la composición por sexo del colectivo latinoamericano tiene una mayor preponderancia de mujeres existe una mayor incidencia de retorno efectivo en migrantes hombres. En el Cuadro 6 puede observarse como la aseveración anterior se cumple con regularidad para los diferentes colectivos de migrantes analizados, al comparar las tasas de retorno efectivo por sexo y país de nacimiento. Hay concordancia con Hondagneu-Sotelo (1994), en cuanto a que la condición de género constituye un importante factor de diferenciación demográfica entre asentamiento permanente y el retorno.

Las tasas de retorno por colectivo nacional muestran un comportamiento diferencial en las intensidades de retorno (Cuadro 3):

- Los ecuatorianos, el grupo de migrantes latinoamericanos residentes en España más importante en términos numéricos, hasta el año 2008 no presentaron una incidencia elevada de salida de España. Sin embargo, entre los años 2008 y 2011, cuando estalla la crisis económica, se observó un incremento notable en la tasa de retorno de este colectivo que se multiplicó 4.2 veces, al pasar de 245 a 1,030 por cada 100 mil residentes.
- Los migrantes colombianos, se consideran un grupo al que deberá darse seguimiento, por el potencial de crecimiento en sus tasas de retorno dada la magnitud de este colectivo, al no registrarse incrementos abruptos en el horizonte de estudio.
- Los bolivianos previo a la crisis económica había registrado un incremento acelerado en las tasas de retorno, entre 2006 y 2009, cuando registraron su nivel más elevado (1,257 retornados por cada 100 mil residentes), posteriormente en plena crisis iniciaron un lento descenso hasta 934 retornados por cada 100 mil residentes en España⁵ en 2011.
- Los dominicanos son el grupo que registra las tasas de retorno más bajas y estables en el tiempo. Es probable que esta tendencia se relacione entre otros factores con su antigüedad de llegada a España.
- El colectivo cubano es un caso especial, aunque tienen tasas de retorno menores en comparación con los otros colectivos nacionales originarios de Latinoamérica, se aprecia un rápido crecimiento después del año 2006. Los fuertes lazos históricos entre España y Cuba, así como la alta proporción de inmigrantes con nacionalidad española podrían incentivar el retorno

⁵ Los bolivianos y ecuatorianos conforman un grupo de alto riesgo al desempleo por su bajo nivel de cualificación (Domingo, 2005 y Pajares, 2008).

“temporal” debido a los cambios recientes en la política migratoria de la isla o la reemigración a un tercer país como Estados Unidos aprovechando las redes familiares y migratorias.

- Los brasileños registran un incremento constante del retorno efectivo desde el año 2007, mantienen tasas superiores a 1,000 retornados por cada 100 mil residentes (con excepción del año 2009).
- Uruguay, Argentina, Chile y Venezuela presentaron tasas de retorno altas que fluctuaron entre 883 y 1,187 retornados por cada 100 mil residentes en 2011, no obstante, tienen a favor que muchos de ellos han adquirido la nacionalidad de sus antepasados protagonistas de la ola migratoria ocurrida entre finales del siglo XIX y mediados del siglo XX, de manera que su retorno podría obedecer a una estrategia de sobrevivencia, es decir, esperar en el país de origen a que la situación económica en España mejore para volver en un futuro próximo.⁶

Cuadro 3. Tasas de retorno efectivo de inmigrantes latinoamericanos, 2002-2011

País	Tasa de retorno * 100,000									
	2002	2003	2004	2005	2006	2007	2008	2009	2010	2011
México	658	474	559	659	625	698	674	985	943	987
Costa Rica	374	437	460	207	737	665	1142	864	1012	1412
Cuba	114	123	117	124	179	304	497	621	661	564
El Salvador	28	172	298	361	419	829	726	503	706	678
Guatemala	794	107	233	671	1147	1062	1476	1152	940	1062
Honduras	292	247	400	482	839	1420	1100	829	797	723
Nicaragua	373	100	467	416	1063	1106	1173	1066	827	779
Dominicana	205	205	272	347	358	375	371	411	445	479
Argentina	319	300	412	521	532	623	724	818	748	883
Bolivia	555	635	772	704	902	1126	1231	1257	1050	934
Brasil	305	311	510	584	861	1061	1295	906	1041	1251
Colombia	246	213	220	239	298	334	399	465	490	583
Chile	325	451	476	679	950	924	816	887	1115	1187
Ecuador	221	288	269	219	229	204	245	428	637	1030
Paraguay	252	335	949	890	1070	1473	1253	858	876	963
Perú	191	225	269	279	316	358	396	476	443	634
Uruguay	236	286	382	409	486	518	644	878	823	888
Venezuela	352	279	446	555	627	656	845	945	946	1047

Fuente: Elaboración propia con base en los microdatos de las EVR y Padrón de Habitantes

El crecimiento de la migración de retorno efectivo en el colectivo latinoamericano es explicable en gran medida a través de variables económicas, pero no pueden dejarse de lado otros aspectos importantes, como factores sociales, culturales, lazos familiares, las decisiones personales, entre otros.

VI. Consideraciones finales

Las tendencias de retorno del colectivo latinoamericano para el periodo 2002-2011 muestran un rápido incremento de la incidencia de *retorno efectivo*, es probable que este se encuentre relacionado con la

⁶ Integran un subgrupo de países sin restricciones migratorias y donde es más factible poseer o adquirir la nacionalidad española mediante un familiar directo, sea padre, madre, abuelo o abuela.

crisis económica española. Sin embargo, es un hecho que después de un arribo tan rápido y abrupto tenía que ocurrir una ola de retorno a los países de origen de alta intensidad.

El sexo es un factor de diferencia al momento de retornar, destacándose los hombres por registrar tasas más elevadas que su contraparte las mujeres. Las mujeres latinoamericanas cuentan con mayor capacidad de sobrevivencia en España que los hombres, tendencia que puede explicarse por diferencias en el patrón de ocupación, al encontrarse insertas dentro del mercado laboral en actividades económicas menos afectadas por el desempleo (servicios y cuidados personales) en comparación con los hombres.

La crisis es una sombra que afecta a todos los colectivos nacionales aunque de manera diferencial como pudo apreciarse. Así los latinoamericanos con mayor experiencia migratoria son quienes registran las tasas de retorno más bajas, no obstante de prolongarse la situación económica adversa en el lugar de destino pueden detonar en un futuro próximo una ola de retorno muy fuerte.

Es necesario indagar que pasa con las bajas al extranjero registradas en el padrón de habitantes español de ciudadanos latinoamericanos con destino no especificado, ¿Se quedan en España? ¿Reemigran al exterior? ¿Retornan a sus países de origen?

Bibliografía

Arango, J. (2002) La inmigración en España a comienzos del siglo XXI: un intento de caracterización. En: López, F. J. García y C. Muriel (Ed.) *La inmigración en España: contextos y alternativas* (pp. 57-69). Granada: Laboratorio de Estudios Interculturales.

Domingo, A. (2005) *Tras la retórica de la hispanidad: la migración latinoamericana en España entre la complementariedad y la exclusión*. Barcelona: Centro de Estudios Demográficos.

Hondagneu-Sotelo, P. (1994) *Gender Transitions. Mexican Experiences of Immigration*. University California Press.

INE (2009a) *Explotación Estadística del Padrón: Instituto Nacional de Estadística, Microdatos*.

INE (2009b) *Censos de Población: Censo de 1970, Características de la Población (Vol. Tomo III)*. Instituto Nacional de Estadística. España.

INE (2009c) *Censo de Población: Resultados nacionales 1981*, Instituto Nacional de Estadística. España.

INE (2009d) *Censo de Población: Resultados nacionales, 1991*, Instituto Nacional de Estadística. España.

INE (2009e) *Censo de Población: Resultados nacionales, 2001*, Instituto Nacional de Estadística. España.

Izquierdo, A. (1996) *La inmigración inesperada*. Madrid: Trotta.

Pajares, M. (2008) *Inmigración y mercado de trabajo. Informe 2008*. Madrid: Ministerio de Trabajo e Inmigración.

Pascual De Sans, A. (1983) Connotaciones ideológicas en el concepto de retorno de migrantes. *Revista de Sociología*, 20, 62-71.

Ravenstein, E. (1885) The Laws of Migration. *Journal of the Statistical Society of London*, 48(2), 167-235.

Reher, S. y A. Valero (2005) *Fuentes de información demográfica en España* (3era ed. Vol. 12). Madrid: Centro de Investigaciones Sociológicas (CIS).

United Nations (2009) Trends in International Migrant Stock: The 2005 Revision: Department of Economic and Social Affairs, Population Division.