

# **“Estudio comparativo de la vulnerabilidad socio-demográfica en el estado de Zacatecas, 2000 y 2010”.**

Resultado de investigación finalizada

Grupo de trabajo 8. Desigualdad, vulnerabilidad y exclusión social.

Dr. Marco Antonio Elías Salazar.

## **Resumen:**

El modelo económico neoliberal ha generado profundas desigualdades en la sociedad, México es un claro ejemplo de los graves problemas de desigualdad y vulnerabilidad en a los que la población tiene que hacer frente mediante estrategias y medidas que trastocan los patrones de bienestar concebidos en modelos de desarrollo anterior.

**Palabras clave:** Neoliberalismo, Vulnerabilidad, Carencias sociales.

## **Introducción.**

En América Latina el desenvolvimiento del modelo económico neoliberal a tiene como resultante un proceso creciente de desigualdad. México es una muestra importante de este proceso. Actualmente dicho problema se traduce en un creciente espectro de vulnerabilidad social, por encima de la pobreza la marginación, dicha vulnerabilidad tiene a afectar a una parte de la población que estaba ajena a los problemas de carencias de las necesidades y servicios básicos, pero que ahora se ve afectada por los vaivenes de la economía, los problemas de deconstrucción social y las políticas públicas enfocadas a convertirlos en la carne de cañón ante reformas tributarias y de solución a los déficits presupuestales.

El estado de Zacatecas, caracterizado por un nivel bajo de productividad comercial, enfocado a la generación de riqueza en ramas primarias como la agricultura o la extracción de minerales, tiende a presentar fenómenos que explican esta difícil realidad. Su comportamiento demográfico obedece a un patrón creciente de vulnerabilidad, que se manifiesta en la concentración de población a partir de la búsqueda de mejores condiciones de vida, la exportación de fuerza de trabajo como alternativa para sostener el intrincado cambio en las condiciones económicas y sociales del país.

Mediante el uso de técnicas de análisis multivariado y una de interpretación de conceptos enmarcado en los estudios de población y desarrollo es que se ha desarrollado la investigación usando como fuente de datos los censos Generales de población y vivienda del 2000 y 2010, la Encuesta Nacional de Empleo y Ocupación, del INEGI y los indicadores de Marginación Municipal y Desarrollo Humano del CONAPO.

## **Contexto General.**

La aplicación del modelo neoliberal ha generado muchas consecuencias: un cambio radical respecto a las condiciones de vida que se habían desarrollado en el anterior modelo, la desorganización de la sociedad, el desmantelamiento de las instituciones y el desmembramiento de cualquier actividad con un impacto social son, en su conjunto, la base ideológica de este modelo.

Estos procesos han dado como resultado la transformación de los patrones de reproducción social, como se evidencia en la crisis financiera por la que pasa el sistema capitalista mundial, donde un número cada vez mayor de personas están siendo afectadas. La pobreza se reduce en menor medida que

el incremento de la riqueza. El capital se mueve aceleradamente mientras la población es impedida a emigrar en la búsqueda de mejores condiciones de empleo y de vida.

Se fortalecen los discursos de libertad comercial, pero en ningún momento se da paso a la libertad completa del ser humano a desarrollarse. En la actualidad, todo depende del mercado, que aun constriñéndose como en este momento, limita las capacidades de desarrollo del hombre para adquirir productos, acrecentando la ganancia para los más poderosos.

De acuerdo a Navarro “aquellas políticas llevadas a cabo durante los años ochenta y noventa han creado una polarización social, con un descenso de la capacidad adquisitiva del 60% inferior de la población”<sup>1</sup>.

Estos procesos plantean un escenario donde las políticas públicas han llegado a establecer elementos generales de descomposición social y desmembramiento de las estructuras e instituciones públicas que anteriormente sostenían el nivel de vida de la sociedad en general en varios ámbitos, tales como la educación, la salud, el empleo, seguridad social, acceso a infraestructura de los hogares, entre las más importantes.

Las políticas públicas de corte neoliberal (que atentan contra el derecho colectivo y la equidad) limitan la calidad del desarrollo, relación que permitiría explicar una interacción determinante en la precarización de las condiciones de vida de la población. Esta situación genera una condición de vulnerabilidad que se expresa en una población cada vez más creciente, como una manifestación estructural del sistema.

Esta relación establece elementos dentro del plano demográfico, que están relacionados con determinantes en la transición demográfica, por lo que se debe identificar el modo en el que tales variables se ven afectadas en el escenario de la vulnerabilidad. Esto, combinado los indicadores sociales, permite hacer énfasis en la existencia de la vulnerabilidad socio-demográfica.

En el contexto del estado de Zacatecas, durante el periodo 2000-2010, la aplicación de políticas de corte neoliberal ha modificado la estructura de activos sociales con los que cuenta la población para hacer frente a embates generados por crisis económicas, sociales o catástrofes naturales. Esta situación se observa en la manera en la que los agrupamientos que se presentan dentro del contexto de activos sociales se han transformado a lo largo del periodo. El hecho de que la marginación no esté correlacionada con la intensidad migratoria hacia los EE.UU es una evidencia de cómo el papel del uso de los activos sociales corresponde a la percepción de la población respecto a situaciones de crisis. Entre el 2000 y el 2010 hubo una ligera modificación de la determinación de ambos índices de medición de la marginación y la intensidad migratoria, inverso para el 2000 y proporcional en el 2010, lo que se explica probablemente por el efecto de la crisis económica del año 2008.

### **Situación general de la desigualdad en México.**

Para México el escenario de la economía actual, aunque favorable, está lleno de desequilibrios sociales. La base de este breve análisis es tratar de entender que si no se combaten tales desequilibrios será difícil transitar a un país con mejores condiciones de vida, situación y por ende traducir ello en desarrollo.

El país presenta carencias que contrastan con la estabilidad macroeconómica. De acuerdo al Consejo Nacional de Evaluación (CONEVAL), en el 2010 el 75% de la población en el país contaba, al menos, con una carencia social definida. No existía un sólo Municipio con menos del 25% de población con una carencia, el intervalo modal en relación a este indicador fue de entre 75% y 100% de la población con al menos una carencia, con un total de 2,184 municipio.

---

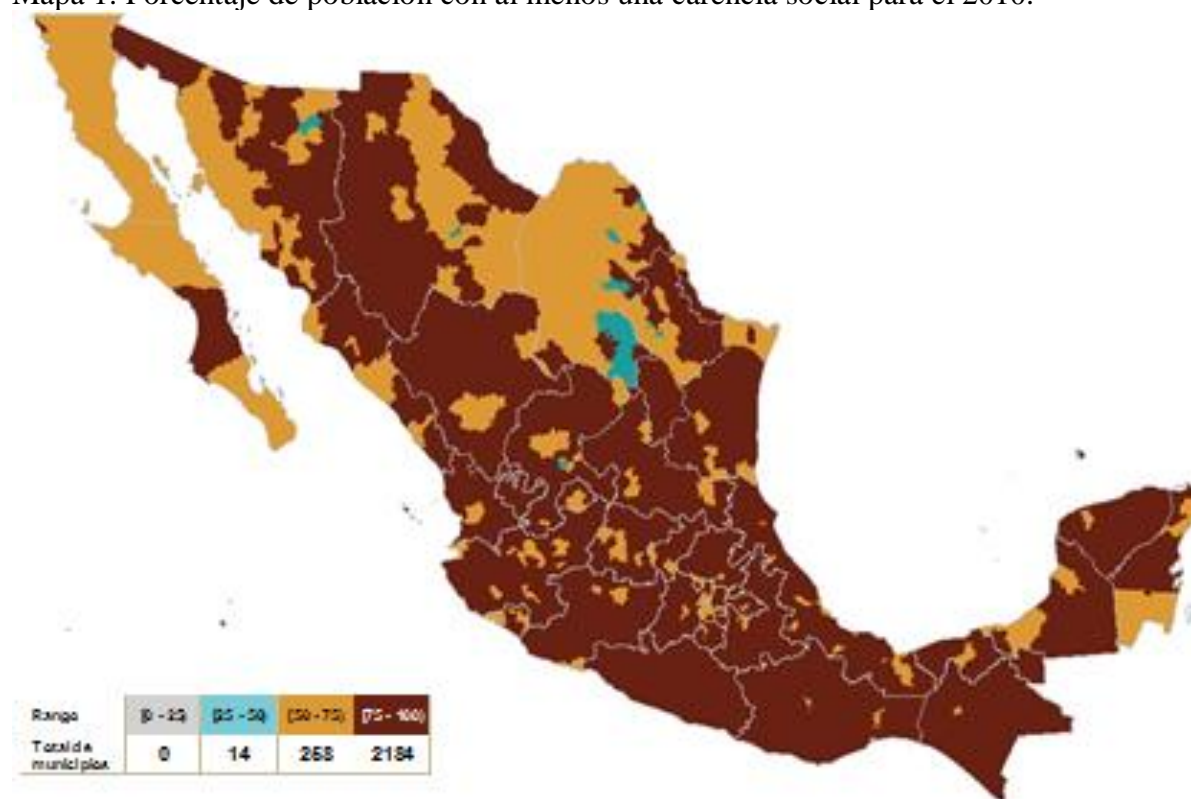
<sup>1</sup> Navarro, Vicenç. *Neoliberalismo y Estado de bienestar*. Editorial Ariel. 3ª. Edición Barcelona, España, 2000.

En relación a los municipios que presentaron 3 o más carencias sociales, el panorama nacional no es halagador, el porcentaje de población dentro de este criterio es de 28.7%. La dispersión de los municipios entre los intervalos es mayor, pero aún concentra 1,074 municipios con niveles de población con 3 carencias, principalmente en el sur-sureste del país y áreas de alta concentración de población indígena.

La principal carencia que se presenta es la ausencia de seguridad social, más del 60% de la población nacional, localizada principalmente en 1,674 municipios; elemento que indica la falta de cohesión entre la política social y las políticas de fomento económico. Hipotéticamente hay empleo, pero no hay seguridad en el mismo, en un escenario donde la población del país está transitando en el esquema del bono demográfico, esto se traduce en la ausencia de un excedente económico que más adelante pueda sostener de manera digna las condiciones de vida de una población que envejece (para el 2005 la población mayor de 65 años se estimaba entre un 6 y 7 %, para el 2015 se estima que llegue al nivel de entre 12 y 15%). Esto es un reto fundamental, si se pretenden crear condiciones favorables y dignas para el empleo y la inversión hacia el aprovechamiento del bono demográfico existente.

Este esquema de desigualdad social se reproduce también en los niveles de ingreso, el 52% de la población tiene un ingreso menor al de la línea de bienestar, 2,143 municipios del país tienen entre 50 y 100% de su población bajo este nivel. Sólo 313 municipios tienen un nivel menor al 50% de la población en este rubro, y 13 demarcaciones mantienen niveles del 25% de la población con un ingreso debajo de la línea de bienestar social.

Mapa 1: Porcentaje de población con al menos una carencia social para el 2010.

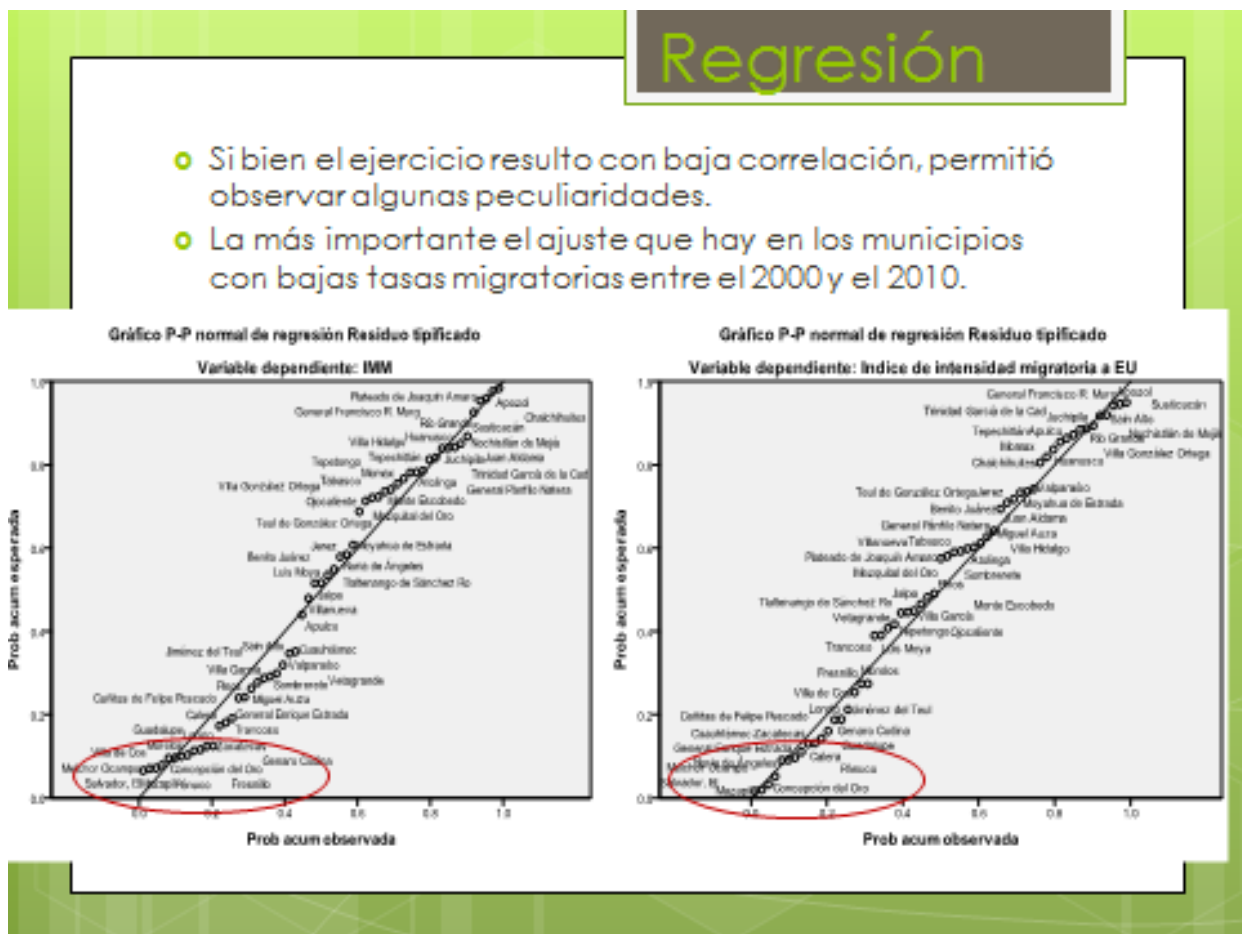


Fuente:

Estimaciones del CONEVAL con base a los Censos de Población y Vivienda 2010.

## Regresión lineal

En el contexto del estado de Zacatecas, durante el periodo 2000-2010, la aplicación de políticas de corte neoliberal ha modificado la estructura de activos sociales con los que cuenta la población para hacer frente a embates generados por crisis económicas, sociales o catástrofes naturales. Esta situación se observa en la manera en la que los agrupamientos que se presentan dentro del contexto de activos sociales se han transformado a lo largo del periodo. El hecho de que la marginación no esté correlacionada con la intensidad migratoria hacia los EE.UU es una evidencia de cómo el papel del uso de los activos sociales corresponde a la percepción de la población respecto a situaciones de crisis. Entre el 2000 y el 2010 hubo una ligera modificación de la determinación de ambos índices de medición de la marginación y la intensidad migratoria, inverso para el 2000 y proporcional en el 2010, lo que se explica probablemente por el efecto de la crisis económica del año 2008.



## **Método de conglomerados.**

Para el año 2000, de acuerdo al método jerárquico de conglomerados hay 7 agrupamientos divididos de tal manera:

- 3 municipios urbanos Zacatecas, Guadalupe y un poco más lejano Fresnillo.
- 18 municipios con alta expulsión de población dependientes de remesas (17 en el sur y 1 en el norte del estado)
- 2 municipios pequeños dependientes de remesas y con bajos niveles de productividad agropecuaria.
- 2 municipios de alto a mediano nivel de recepción de remesas y economías agropecuarias desarrolladas, en función de una alta participación en el mercado de granos básicos y algunos productos frutales.
- Un municipio altamente productor de granos básicos y medianamente receptor de remesas.
- 14 municipios de medio a bajo nivel de recepción de remesas, con economías poco diversificadas y dependencia de la producción agropecuaria.
- 17 municipios con niveles de recepción de remesas bajo y con economías poco diversificadas y dependencia de la producción agropecuaria.

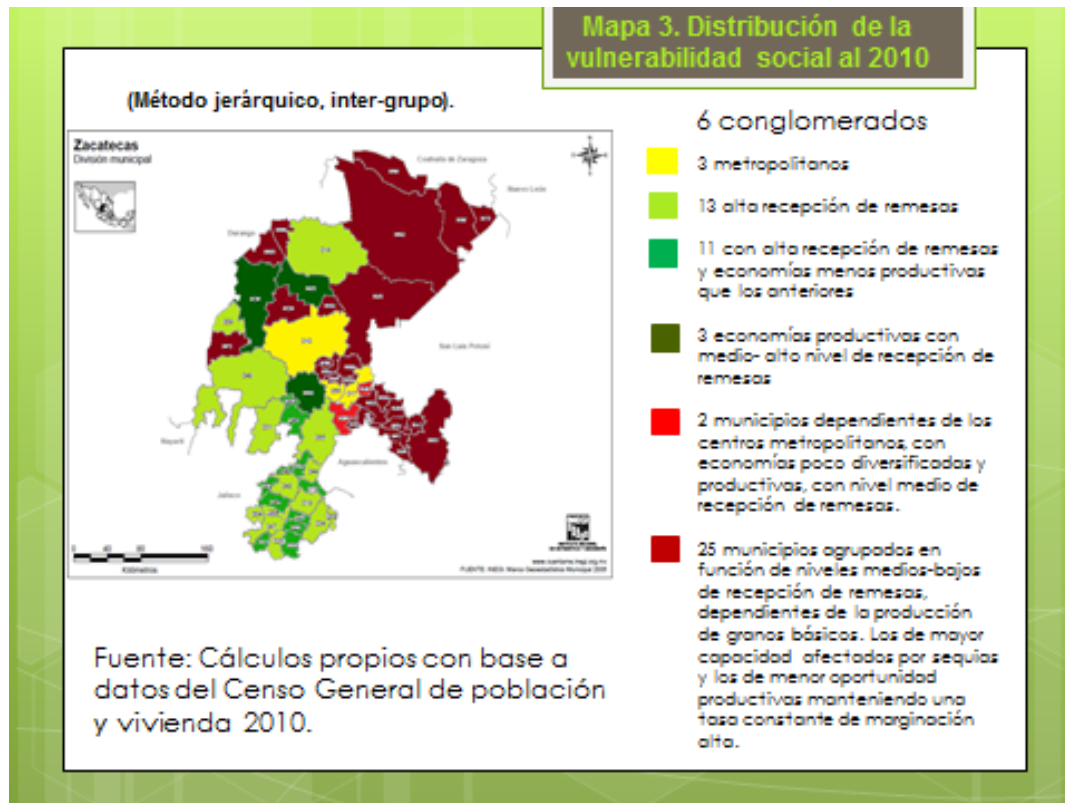
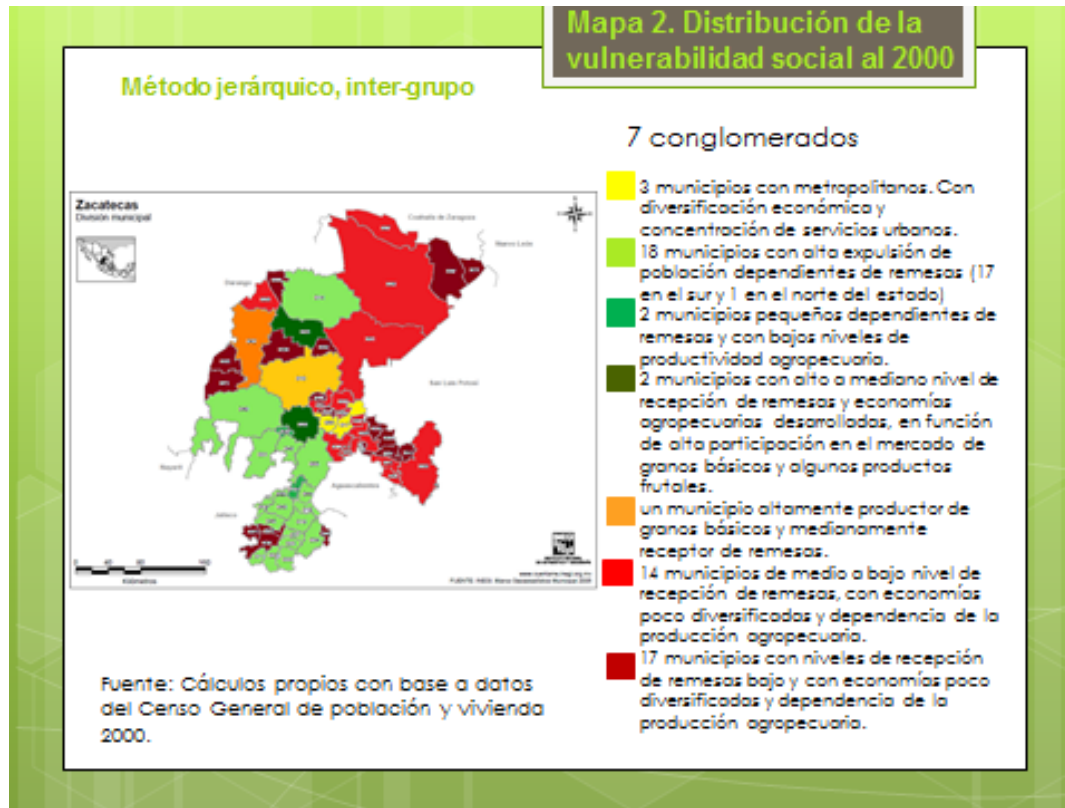
Para el 2010 este escenario cambia en la composición de municipios, y se reduce a 6 municipios:

- 3 metropolitanos
- 13 de alta recepción de remesas
- 11 con alta recepción de remesas y economías menos productivas que los anteriores
- 3 economías productivas con medio-alto nivel de recepción de remesas.
- 2 municipios dependientes de los centros metropolitanos, con economías poco diversificadas y productivas, con nivel medio de recepción de remesas.
- 25 municipios agrupados en función de niveles medios-bajos de recepción de remesas, dependientes de la producción de granos básicos. Los de mayor capacidad, afectados por sequías, y los de menor oportunidad productiva, manteniendo una tasa constante de marginación alta.

Es así que, de acuerdo a los agrupamientos, la dinámica demográfica es determinada en gran medida por la migración como parte de los patrones de reproducción y sobrevivencia, por la transferencia de remesas que sostiene la población de casi 25 municipios y los agrupa en niveles cercanos a los de mayor desarrollo a pesar de no tener una economía de alta productividad. Estos municipios tal vez no son los más poblados, pero sí los que más aportan mano de obra a los procesos migratorios, sobre todo encaminados al extranjero.

Entre el 2000 y el 2010 cabe afirmar que el “factor remesas” definió de manera importante la condición de los activos sociales de la población y estandarizó en cierta medida la determinación de un mapa de vulnerabilidad. La concentración del desarrollo fue un factor que no varió. Por el contrario, se acentuó. El énfasis en este momento de la determinación de la importancia de los activos de la población se centró en los ingresos de la misma y la forma en la cual se hacían llegar: por un lado, un grupo de municipios cuya condiciones en bienes, servicios, ingresos, educación les permitía mantener condiciones de índole ventajosa respecto a los otros al concentrar actividades importantes como el comercio, la labor gubernamental y de administración pública, servicios como el turismo, la salud y la educación. Luego, otro conjunto de municipios dependientes de la remesas de manera histórica. Y, finalmente, un tercer sector de municipios dependientes fundamentalmente de actividades

agropecuarias, en su gran mayoría vinculada a la producción de granos básicos y con economías de autoconsumo.



Como se observa, en el 2000 las áreas estaban claramente definidas: sur (azul), centro-norte-sureste (verde), en transición urbana (rojos) y municipios metropolitanos (amarillos). Para el 2010 se observa cómo la franja de dependencia de las remesas (en verde) ahora cruza el estado desde el norte hasta el sur. Los municipios del noreste y sureste (guinda), continúan en condiciones de dependencia agropecuaria. Un nuevo núcleo de municipios dependientes (rojo) y finalmente, los municipios metropolitanos (amarillo)

El contexto general de los activos sociales con el que la población cuenta, permite afirmar categóricamente que la vulnerabilidad se ha extendido en relación a la dependencia de las remesas como fuente principal de dicho factores. Como se ve en el mapa, este factor acentúa la condición de agrupamiento, porque influye directamente sobre los ingresos de la población. La condición general del estado de Zacatecas se presenta como un proceso de concentración espacial del desarrollo y trae como consecuencia una dispersión en la vulnerabilidad, ahora con una existencia en un territorio mayor y con una cobertura creciente en relación a la proporción de la población que afecta.

En el contexto socio-demográfico de la vulnerabilidad son evidentes estos criterios de agrupamiento: las variables demográficas se mueven en relación a cómo se ajustan las nuevas alternativas de sobrevivencia de la población. Los municipios receptores de remesas se van despoblando poco o poco, cuentan con tasas bajas e incluso negativas de crecimiento poblacional, que ponen en evidencia el fenómeno que está afectando a la población.

La correlación entre marginalidad e intensidad migratoria es alta y en el tiempo mantiene una estabilidad importante: en los municipios más ricos y más pobres la población no emigra tanto como en aquellos municipios que históricamente han tenido altos niveles de intensidad migratoria.

La forma en que cada conjunto de municipios asume este evento, si bien tiene peculiaridades a la hora de generar agrupamientos y conglomerados, tanto de manera jerárquica como homogeneizadora, pone en evidencia la dinámica demográfica en Zacatecas, que se mueve fundamentalmente por el “factor migración”. Los patrones de fecundidad y mortalidad son afectados por las variables sociales. Este hecho define la situación en la cual Zacatecas se encuentra dentro del proceso de transición demográfica, un proceso intermedio donde coexisten estructuras atrasadas de alta fecundidad, localizadas de manera dispersa en el área rural del estado, y una tasa global de fecundidad por debajo del nivel de reemplazo, que se ubica en las regiones metropolitanas de la entidad.

Los activos sociales claramente se ven reducidos y concentrados a lo largo de 10 años. La dependencia de remesas e ingresos como principal condición para hacer frente a los problemas que se pueden suscitar en la población es evidente. La correlación entre la marginación y la migración es directa. La determinación de los conjuntos de municipios en función de sus activos pone en evidencia la fragilidad del modelo neoliberal, que genera dependencia económico-social respecto de actividades de producción de granos básicas y remesas.

Este trabajo explica, fundamentalmente, cómo, a través de la observación de un conjunto de variables de índole socio-económica y su relación con las variables demográficas, se determina el estado de una población.

La vulnerabilidad socio-demográfica en la entidad se manifiesta como la relación entre el patrón social de concentración del desarrollo en localidades metropolitanas (Zacatecas-Guadalupe y Fresnillo) y los comportamientos de las variables demográficas en específico (fecundidad, mortalidad y migración), de la siguiente manera:

- Una alta fecundidad en las zonas rurales y baja en las regiones metropolitanas. En las primeras aún como alternativa de uso de mano de obra familiar en el proceso de reproducción social de las condiciones de vida, con el fin de generar potenciales emigrantes en un futuro y así contar con la suficiente capacidad de respuesta ante los embates de alguna crisis.
- Un incremento constante de la esperanza de vida al nacer y un nivel sostenido de mortalidad materno-infantil en el estado, que se agrava en las regiones metropolitanas.

- La fuerte expulsión de población por parte de las regiones menos desarrolladas, que ha dado paso a un fenómeno de feminización del proceso migratorio durante la primera década del siglo XXI. Por otra parte, un constate crecimiento de la población en las regiones metropolitanas del estado, lo cual confirma el hecho de que son receptoras importantes de población dentro de un marco rural-urbano.

La observancia de la modificación en el patrón de expulsión de la población advierte algunas alternativas hipotéticas respecto a las condiciones de vulnerabilidad socio-demográfica en el estado, obedeciendo sin más a la salida de la entidad por parte de mujeres con el fin (probable) de reunificación familiar, y el retorno de las personas que estaban fuera a consecuencia de procesos de crisis en los Estados Unidos de América, lo cual enfatiza el hecho de que la condición de migrante identifica un patrón en sí mismo de vulnerabilidad.

Para Zacatecas el hablar de vulnerabilidad socio-demográfica es un referente básico y necesario. A diferencia de las cifras oficiales que esquemáticamente indican una vulnerabilidad decreciente en función de la incorporación de un sector de la población a las filas de los pobres, con esta investigación se puede afirmar que no es la simple condición de pobre lo que define tal aumento, sino la forma en que sus activos sociales se relacionan con los fenómenos demográficos que en este caso da importancia general a la migración en su conjunto, a la expulsión de población y la recíproca recepción de remesas - que aunque afectada por las políticas de restricción en los EE.UU aún es el elemento esencial dentro del panorama de alternativas de respuesta a condiciones de vulnerabilidad ya no sólo sociales o económicas, sino también de condición ambiental-.

Tal hecho fundamenta la profundización de los criterios de análisis que aquí se presentan, como el conjunto de activos a analizar. Si bien en bajo cierta arbitrariedad, estos criterios se desglosan en relaciones básicas para definir el patrón de reproducción social que actualmente rige en la sociedad zacatecana, identifican procesos como el de transculturización y dependencia de condicionamientos externos en regiones y localidades que de otra forma no tendrían acceso a mejores niveles de vida. También explica en gran medida el problema no sólo en el estado, sino en toda Latinoamérica y el mundo, de cómo la movilidad social está cada vez más vinculada a formas de ruptura tanto con las condiciones de vida socialmente determinadas en modelos de desarrollo anteriores -como el bienestarista- y que ahora, como con la migración y la incorporación a actividades por fuera del marco legal, como el mercado negro y la delincuencia organizada.

A manera de reflexión final, las salidas que la población tiene ante los embates catastróficos, en este caso de un modelo como el neoliberal, más que ser diversas y exploratorias, tienden a ser las mismas que en tiempos anteriores: el éxodo y la expulsión de su gente, a pesar de cruzar desiertos y conflictos, con el único fin de buscar una vida mejor para ellos y sus familias.



## Bibliografía.

- Aparicio, Ricardo (2002). *Transición Demográfica Y Vulnerabilidad Durante La Vejez. La Situación Demográfica de México*, Conapo.
- Arriaga, I. (2001). *¿Familias vulnerables o vulnerabilidad de las familias?*. Santiago de Chile. CEPAL.
- Attanasio, O. y M. Székely (1999). *La pobreza en América Latina. Análisis basado en los activos*. El Trimestre Económico. Núm. 263. jul-sep.
- Barone, Víctor (1998). “*Globalización y Neoliberalismo. Elementos de una crítica*” Biblioteca Virtual Sala De Lectura Consejo Latinoamericano De Ciencias Sociales (Clacso) Base. Investigaciones Sociales Asunción.
- Brown, Dennis A.V. (2002). *Vulnerabilidad Sociodemográfica en el Caribe: Examen de los factores sociales y demográficos que impiden un desarrollo equitativo con participación ciudadana en los albores del Siglo XXI*. Santiago de Chile. CEPAL.
- Bueno Sánchez, E. (2001). *Población y Desarrollo. Viejos y nuevos enfoques*. La Habana. Publicaciones del CEDEM.
- Castillo, Manuel Ángel (2003). *Migraciones en el Hemisferio. Consecuencias y Relación con las Políticas Sociales*. Santiago de Chile. Centro Latinoamericano y Caribeño de Demografía (CELADE) - División de Población Banco Interamericano de Desarrollo (BID).
- CEPAL. *Cohesión social. Inclusión y sentido de pertenencia en América Latina y el Caribe*. Santiago de Chile, CEPAL, Agencia Española de Cooperación Internacional y Secretaría General Iberoamericana. 2007.
- Cervantes Barragán, Domingo (2005). *¿Vulnerabilidad Sociolaboral? Una exploración en el estado de Zacatecas*. Tesis doctoral. Ciudad de La Habana.
- Damill, Mario; Frenkel, Roberto; Maurizio, Roxana (2003). *Políticas Macroeconómicas y Vulnerabilidad Social. La Argentina en los Años Noventa*. Santiago de Chile. CEPAL.
- INEGI (2010). *Censo General de Población y Vivienda 2010. Tabulados Básicos*. México.
- INEGI. Encuesta Nacional de Ocupación y Empleo (ENOE).
- INEGI (2005). *II Censo de Población y Vivienda*.
- INEGI. *Indicadores demográficos - 2000/2006*. [www.inegi.org.mx](http://www.inegi.org.mx)
- INEGI (2002). *XII Censo General de Población y Vivienda 2000. Tabulados Básicos*. México.
- Kaztman R, *Notas sobre la medición de la vulnerabilidad social*. Borrador para discusión. 5to. Taller Regional “La medición de la pobreza, métodos y aplicaciones”. Aguascalientes, México. BID-BIRF-CEPAL. <http://www.eclac.cl/deype/mecovi/docs/TALLER5/24.pdf>
- Mojarro, Octavio (2003). “Mortalidad materna y marginación municipal”. En CONAPO. *La situación demográfica de México*, México. Secretaría de Gobernación.
- Moser, C. (1996). “Confronting Crisis A Summary of Household Responses to Poverty and Vulnerability in Four Poor Urban Communities”. En *Environmentally Sustainable Development Studies and Monographs Series*. No. 7. Washington DC. The World Bank.
- Moser, C.; McIlwaine, C. (1997). *Household Responses to Poverty and Vulnerability. Confronting Crisis in Commonwealth, Metro Manila, the Philippines*. Volume 3. Washington DC. Published for the Urban Management Programme by The World Bank.
- Moser, C. (1998). “Reassessing urban poverty reduction strategies: The asset vulnerability framework”. En *World Development*. Vol. 26 (January 1998). No 1. Washington DC. The World Bank. [http://www.tessproject.com/products/seminars&training/seminar%20series/Assets\\_Materials/Reassessing\\_Urban\\_Poverty\\_Reduction\\_Strategies.pdf](http://www.tessproject.com/products/seminars&training/seminar%20series/Assets_Materials/Reassessing_Urban_Poverty_Reduction_Strategies.pdf)
- Perry, Anderson. “Neoliberalismo: un balance provisorio”. En Emir Sader (comp.) y Pablo Gentili (comp.). *La trama del neoliberalismo. Mercado, crisis y exclusión social*. Buenos Aires. CLACSO (Disponible en la World Wide Web: <http://bibliotecavirtual.clacso.org.ar/ar/libros/trama/anderson.rtf>)

- Pizarro, Roberto (2001). *La vulnerabilidad social y sus desafíos: una mirada desde América Latina*. Santiago de Chile. Publicación de las Naciones Unidas.
- Rodríguez U.; Manuel Luis. *Las relaciones internacionales*  
[http://www.robertexto.com/archivo11/relac\\_intern.htm](http://www.robertexto.com/archivo11/relac_intern.htm)
- Rodríguez Vignoli, Jorge (2001). *Vulnerabilidad demográfica en América Latina ¿Qué hay de nuevo?*. Santiago de Chile. CELADE.
- Saraví, Gonzalo A. (2006). *De la pobreza a la exclusión. Continuidades y rupturas de la cuestión social en América Latina*. México DF. Centro de Investigaciones y Estudios Superiores en Antropología Social y Prometeo Libros..
- Soloaga, Isidro y Gabriel Lara (2006). *Evaluación Del Impacto De La Migración Sobre El Cálculo Del Índice De Desarrollo Humano En México*. Taller Nacional sobre “Migración interna y desarrollo en México: diagnóstico, perspectivas y políticas” 16 de Abril 2007, Ciudad de México, México.
- Tuirán Gutiérrez, Alejandro (2006). *La desigualdad en la distribución del ingreso monetario en México*. México. CONAPO.
- Zenteno René (2004). *Pobreza, marginación y migración mexicana a Estados Unidos*. I Congreso de la Asociación Latinoamericana de Población, ALAP, realizado en Caxambú, Brasil.