

## **Monitoreo del hábitat urbano y definición de lineamientos para su producción sustentable. Los casos Entre Ríos y Santa Fe**

**Avance de investigación en curso**

**GT 07: Desarrollo Territorial y Local: desigualdades y descentralización**

### **RESUMEN**

La ponencia presenta avances de un proyecto de investigación<sup>i</sup> enfocando en las condiciones del hábitat urbano, con énfasis en las situaciones de precariedad, valoradas mediante indicadores de sustentabilidad.

Para ello se han seleccionado casos testigo en las Provincias de Santa Fe y Entre Ríos<sup>ii</sup>.

Se pretende generar información descriptiva de la ciudad informal reconociendo modalidades de acceso al suelo urbano, seleccionando, definiendo, aplicando y evaluando indicadores de sostenibilidad a la vez que proponer estrategias de intervención superadora estableciendo nuevos requerimientos de la producción social y “estatal” del hábitat.

Mediante fuentes secundarias (Censos 2001/2010), cartografía y tecnologías digitales, agregando observación en campo, se detecta la precariedad y se sistematizan alternativas para abordarla.

#### **Autores**

SOJET, Mirta

MINGO, Graciela

SARROT, Elisa

BEVILACQUA, María Laura

RODRIGUEZ, Miguel

MANTOVANI, Graciela

GRAMAGLIA, Valeria

#### **INDICADORES - HABITAT - PRECARIEDAD**

## PRESENTACIÓN

La producción del hábitat urbano, reproduce un modelo dual que caracteriza fuertemente nuestras realidades urbanas y que se define por un desigual acceso de la población a la ciudad y a los servicios y que, a través de la presencia o ausencia de equipamientos e infraestructuras, definen la posibilidad de gozar o no de una calidad de vida acorde a condiciones favorables de desarrollo humano. Esta dualidad (quienes acceden y quienes no) que en términos sociales se manifiesta con una cada vez mayor brecha entre “ricos” y “pobres”, deja una clara evidencia en el territorio: la constitución de fragmentos urbanos segregados a partir de estrategias disímiles de acceso al suelo urbano y de configuración del hábitat.

Entendiendo a la sostenibilidad desde una concepción amplia, que involucra una relación equilibrada entre ciudad y soporte territorial, e incorpora variables tanto sociales, culturales, económicas y urbanas, como específicamente ambientales, el trabajo pretende reconocer, diferenciar y sistematizar dichas condiciones, a efectos de evaluar las posibles recomendaciones para la intervención y recualificación de dichas áreas urbanas. En este sentido, resulta crucial la necesidad de contar con información sistematizada y fiable, a instancias de evidenciar las complejas características de las áreas involucradas y de delinear políticas urbanas específicas.

En el ámbito regional<sup>iii</sup>, la mencionada producción de hábitat adquiere cierta diferenciación en virtud de la zona geográfico-administrativa que se considere. Por este motivo, resulta interesante evidenciar ciertas sistematizaciones en virtud de dicha diversidad<sup>iv</sup>. En este sentido se pretende abordar como campo de trabajo una localidad de cada nodo de la provincia de Santa Fe<sup>v</sup> y de cada región de planificación en la provincia de Entre Ríos<sup>vi</sup>.

## ESQUEMA METODOLÓGICO PARA DEFINIR INDICADORES DE SUSTENTABILIDAD

Los indicadores son herramientas científicas (sobre todo de las ciencias sociales); quizá las que más claramente se expresan como constructo en la producción de conocimiento.

Se trata de un instrumento destinado a indicar o mostrar algo; pero más específicamente, y sobre todo en las ciencias sociales, son medidas resumen o síntesis de determinados atributos de una realidad social. En otras palabras, el indicador tiene el rol de expresar ciertos atributos del objeto (social) de estudio, al que se conoce y mide a través del (de los) indicador(es)<sup>vii</sup>.

Su desarrollo aparece asociado al creciente interés por la calidad de vida, que demanda herramientas específicas para su tratamiento. En efecto, los indicadores sociales ofrecen datos empíricos imprescindibles para seguir en el tiempo los cambios experimentados por la estructura social (y específicamente la calidad de vida). Por ello deben ser definidos con criterios de focalización (que contribuyan a individualizar los distintos grupos sociales), disparidad (para conocer la brecha que separa a tales grupos), y metas (para observar el alcance de logro de los objetivos de las políticas) (Mingo, 2001).

Este último criterio referido a las metas, es el que pone de manifiesto el compromiso operativo –incluso proyectual- del indicador en ciencias sociales. En otras palabras, el tipo de conocimiento a cuya producción es funcional el indicador, es el aplicado, demandado por –y al servicio de- la implementación de políticas sociales.

Los indicadores de sostenibilidad no existen *a priori*. Se definen en cada caso. No obstante existen experiencias analíticas y proyectuales análogas que permiten un considerable ahorro de tiempo y esfuerzo en la construcción de tales indicadores. Pero no debe soslayarse el hecho de que esta construcción constituye un punto nodal del presente trabajo. La tarea comporta desafíos de orden lógico y empírico, pues una buena definición de indicadores debe tener en cuenta su capacidad para representar el objeto estudiado (y proyectado) y la disponibilidad de fuentes de información que permitan, después, ponerlos en acción; o sea, es preciso asegurar la coherencia interna y pertinencia de los indicadores así como verificar la existencia de datos referidos a ellos.

El uso de indicadores se ha desarrollado notablemente en la segunda mitad del siglo XX, más específicamente en su último cuarto (Bagnera et al. 2012). Un hito de ese desarrollo conceptual y práctico fue la cumbre de Río 1992, que produjo la Agenda 21 (llamada así por su objetivo de apoyar iniciativas que construyeran un modelo de desarrollo sostenible para el siglo XXI).

Los indicadores de sostenibilidad –y, sobre todo, su definición- tienen ya una rica y densa historia, particularmente en nuestro continente<sup>viii</sup>. Interesa aportar a tal definición desde un lugar (socio-geográfico, institucional y cultural) particular.

Según Frausto et al. (2005) las funciones de los indicadores de sostenibilidad son:

- a) Visualizar objetivos y metas a futuro
- b) Permitir análisis comparativos en tiempo y espacio
- c) Proporcionar información relevante para toma de decisiones
- d) Anticipar situaciones de riesgo o conflicto.

Una estrategia para la definición de indicadores, en lo conceptual y fáctico, debe partir de un sistema de indicadores existente y legitimado. En este caso, ese punto de partida insoslayable es el Sistema de Indicadores de Desarrollo Sostenible de la Secretaría de Ambiente y Desarrollo Sustentable de la Nación<sup>ix</sup>. Referencias más distantes pero no menos atendibles son la *Carta Europea de Ciudades Sostenibles* (1994), la Conferencia de Naciones Unidas para los Asentamientos Humanos – Hábitat II, con su Agenda Hábitat (1996), y el trabajo de la Comisión de Desarrollo Sustentable de las Naciones Unidas.

A fin de avanzar en la definición de los indicadores contextualizados, resulta oportuno detenerse en la cuestión de la precariedad del hábitat, rasgo relevante de nuestro objeto, en particular, en la confluencia de precariedad e insostenibilidad: la condición precaria del hábitat sería la expresión de su condición de no sostenible.

- En lo social, el límite está dado por la insuficiencia en la calidad de vida - satisfacción de necesidades materiales y no materiales -.
- En lo ambiental, radica en la inadecuada cualificación del hábitat - interacción con los aspectos naturales y construidos (incluyendo, en este último caso, la inadecuación de la respectiva resolución habitacional) -.
- En lo económico, el límite está en la insuficiencia de medios para asegurar la subsistencia familiar, y en la imposibilidad financiera del acceso a una vivienda digna.

- En lo institucional el límite está dado por la insuficiencia en los mecanismos que gobiernan la relación entre ciudadanos y sus demandas.

Es preciso reparar en las fuentes de información disponibles para la definición y aplicación de los indicadores, por cuanto es el principal condicionante de la tarea afrontada. Al respecto, hay que reconocer que las mismas son particularmente heterogéneas:

- Censal -cuantitativa, agregada (2010) y desagregada (2001)- y proveniente de aplicaciones informáticas que contienen información geográfica
- encuestas / relevamientos y observaciones / entrevistas (sobre muestras): para corroborar, focalizar la información
- informantes calificados (instituciones gubernamentales, asociaciones no gubernamentales, empresas prestadoras de servicios)

Como resultado de este marco conceptual y de estos condicionantes operativos, se llega a la selección / definición / construcción de indicadores que, a nuestro juicio, podrían resultar pertinentes en el contexto geográfico e institucional estudiado, y eficaces para la consecución de los objetivos cognoscitivos y de acción perseguidos.

## CONSTRUCCIÓN DE UN ESQUEMA METODOLÓGICO PARA LA RECOLECCIÓN DE LA INFORMACIÓN PARA LA APLICACIÓN DE LOS INDICADORES

Como se verá, congruentemente con lo expuesto, se recurre a una complementación de fuentes y datos, integrando datos secundarios y trabajo de campo, pues la complejidad no es susceptible de ser abordada desde una única metodología.

### La Fuente de Información Indirecta

*Censal, cuantitativa, la cual se presenta agregada (2010) y desagregada (2001)*

Las fuentes secundarias estadísticas de alcance Censal tienen un valor incalculable a la hora de considerar amplitud de cobertura, rigor y comparabilidad. Permiten una descripción macrosocial por el nivel de generalización que posibilita la expansión de los datos.

Acordamos entonces que el análisis estadístico de fuentes secundarias, si bien es una metodología fructífera para vislumbrar puntas que orienten una posterior profundización cualitativa, hace agua cuando se pretende abordar aspectos microsociales cualitativos - los valores, percepciones y significaciones de quienes están en situación de precariedad- Por ello la complementación metodológica mediante diseños multimétodo surge como la modalidad más adecuada para abordar esta problemática, y allí el trabajo de campo cobra relevancia de forma integral.

*Aplicación informática Google Earth*




Con la utilización de esta fuente se ha desarrollado una aproximación tipológica a las diversas modalidades del hábitat precario para las localidades seleccionadas, que facilita el enfoque hacia las áreas que, finalmente, serán parte de la muestra afectada al relevamiento. Se parte de la hipótesis de que la noción de hábitat informal implica una serie de manifestaciones diversas que evidencian distintos modos de materialización de la precariedad urbana.

El rastreo tipológico permite definir dichas manifestaciones a partir de evidencias físicas, para ser luego complementadas con manifestaciones sociales, económicas y políticas.

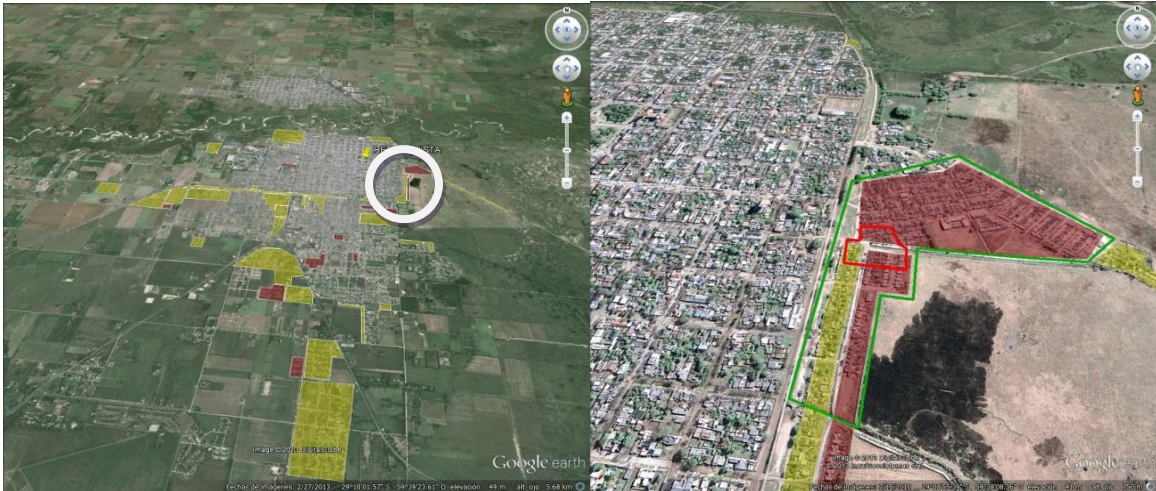
Las pautas orientativas para su reconocimiento se sistematizan atendiendo a su localización, consolidación y cualificación organizándolas de acuerdo a cierto/s rasgo/s predominante/s como el trazado, el agregado edilicio, los tipos de riesgos que afronta y el tipo de gestión que la generó/consolidó.

### Algunas “tipologías”.

Fuente: Vivienda Social y Ciudad (2010): Guías para el reconocimiento tipológico del hábitat. CAI+D UNL 2009 "La vivienda social y su aporte a la configuración urbana". FADU UNL, Santa Fe.

Denominación	Trazado Parcelario	Agregado Edificio	Gestión	Ejemplo
<b>AABa</b> Asentamiento en áreas de borde vinculadas a la presencia de cursos de agua y/o bañados	Manzanero irregular (lonjas, tiras, desdibujamiento del perímetro manzana, etc.), loteo irregular.	Condiciones de alta precariedad material, medio a bajo nivel de consolidación y/o densificación.	Producción social del hábitat (auto urbanización/ auto construcción).	
<b>V Villa</b>	Manzanero irregular, parcelario de pequeñas dimensiones. Pasillos internos.	Precario media-baja, alta consolidación y densidad.	Producción social del hábitat	
<b>CH</b> Conjuntos habitacionales con fuertes condiciones de precariedad edilicia.	Si bien fueron periféricas en su momento la expansión urbana las ha incorporado al área urbanizada. Se caracterizan por el cambio de trazado y tejido.	Puede tratarse de enclaves o de fragmentos urbanos con diversidad de conjuntos habitacionales.	Pública	

**Rastreo tipológico. Selección del área de relevamiento. Ciudad de Reconquista, Santa Fe.**



### La Fuente de Información Directa

Los datos primarios, permiten acercarse y penetrar en los intersticios de la realidad social, a partir de la previa ubicación e identificación de áreas problemáticas que brinda el análisis de datos secundarios.

Así, la extensión que posibilita la fuente secundaria, se complementa con la intensidad que permite el trabajo de campo.

*Relevamientos: observaciones, encuestas y entrevistas.*

Los levantamientos de información a través de trabajos de campo, en este trabajo, tienen por objetivo acercarse a un universo acotado intencionalmente en función de los sondeos previos ya descritos<sup>x</sup>.

La tarea se realizó a través de encuestas, observaciones y entrevistas y ha sido de utilidad para corroborar y focalizar la información, para luego contrastarla con las fuentes indirectas.

La actividad se desarrolló con dos guías de observación: una sectorial y la otra por vivienda. Cada una reconoce la posibilidad de incorporar información proveniente de los propios habitantes del área y de la observación del relevador.

La guía del sector localiza el área en la ciudad y delimita el territorio de la muestra. Es llenada por el relevador en base a sus propias observaciones y consultas y da cuenta del reconocimiento físico general: viario, servicios públicos, equipamientos, áreas vacantes con sus niveles de degradación y riesgo. Asimismo da cuenta de los actores que parecen estar presentes en la construcción/transformación del área.

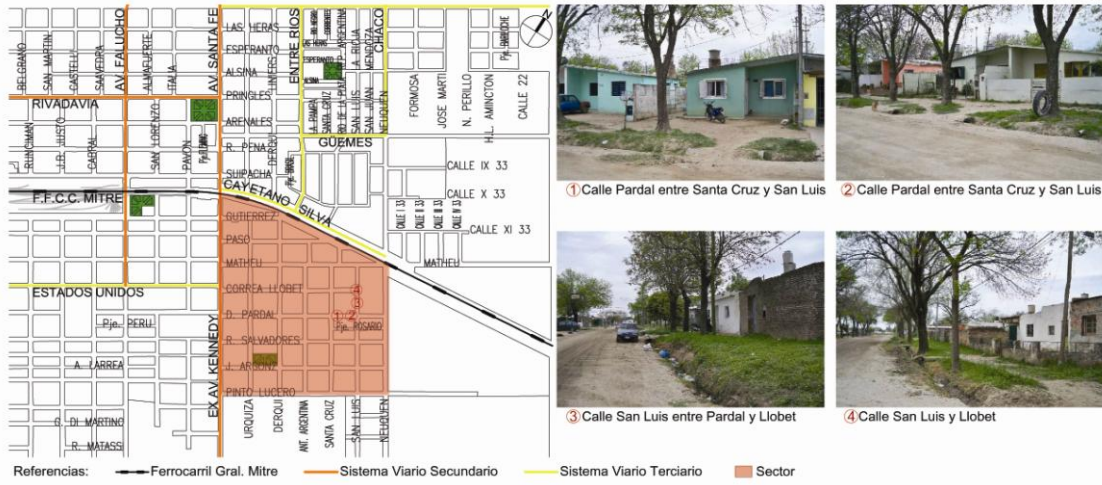
La guía de relevamiento de cada vivienda esquematiza una planta de terreno y edificación y describe la materialidad de cada unidad. La misma, también recoge las respuestas de las entrevistas a los usuarios acerca de la modalidad de acceso y tenencia, las intervenciones realizadas y deseadas, las afectaciones habidas o sufridas por cuestiones de riesgo como también el nivel de participación en actividades y utilización de los equipamientos.

Estos ítems responden a los requerimientos informativos definidos en las Planillas de Indicadores que ya tenían un desarrollo preliminar el cual luego fue ajustado.

Los relevadores, estudiantes de arquitectura bajo la supervisión de un investigador, fueron capacitados para esa tarea.



## Sector seleccionado y relevado. Venado Tuerto, Santa Fe.



1 Calle Pardal entre Santa Cruz y San Luis



2 Calle Pardal entre Santa Cruz y San Luis



3 Calle San Luis entre Pardal y Llobet



4 Calle San Luis y Llobet

## Registro planimétrico de la vivienda y el lote. Casa de Teresa. Reconquista. Santa Fe



## *Entrevistas*

Las entrevistas buscan recoger las voces de los propios sujetos que habitan la ciudad, siguiendo una modalidad de construcción discursiva abierta, a fin de que afloren los sentires y vivencias subjetivos e intersubjetivos.

### **Olga. La Cortada. Reconquista. Santa Fe.**

Olga llegó de Esquina, provincia de Corrientes, con sus 6 hijos hace más de 30 años, “*me trajeron mis hermanas*”, luego de que tuviera que hacerse cargo sola de toda su familia a causa del abandono de su marido.

“Estas casas son del plan de cuando vivía el finado “Taca” Alderete. De la ayuda mutua, que hacían, lo que pasa que con el tiempo la vamos mejorando”. “En ese tiempo había todos ranchos; yo vivía en un rancho”.

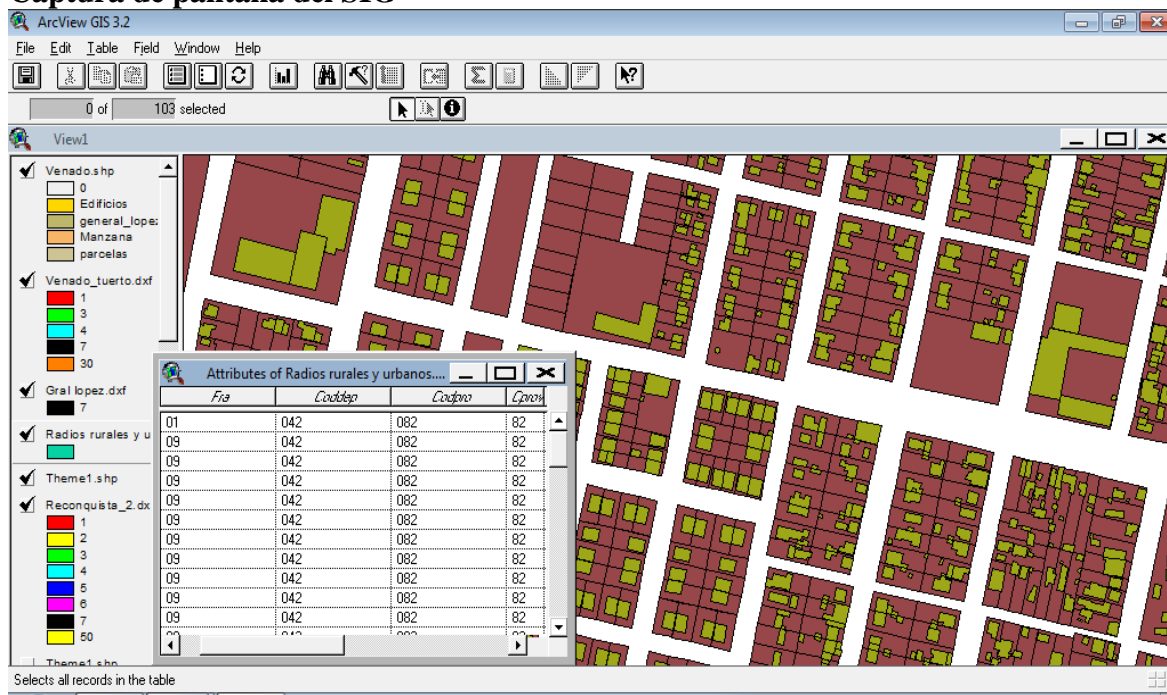
Al preguntarle cómo era el tema de las viviendas en la época del Taca nos cuenta que hacían de todo, “a la tarde nos juntábamos entre todos, íbamos levantando media casa, la otra casa, y así, porque éramos muchísimos”. Sobre el Taca relata que hace aproximadamente 10 años que falleció, “era buenísimo ese hombre, era conocido por todos lados, no se quedaba, faltaba algo y se iba a buscarlo”. Y continúa diciendo “Una vez que el faltó se terminaron todas las cosas, iban faltando cosas del galpón hasta que se quedó sin nada, ni máquinas, ni nada, todo le robaron; después que él murió no paso más nada”.

La gente del barrio fue cambiando: “muchos vendieron”.

## MAPEO DE LA INFORMACIÓN

En los planos base sectoriales elaborados mediante la restitución de fotografías se fue volcando la información proveniente de las fuentes mencionadas desarrollando un sistema de información.

## Captura de pantalla del SIG



### RECONOCIMIENTO Y SELECCIÓN DE SISTEMAS DE INDICADORES DE SUSTENTABILIDAD. DEFINICIÓN DE INDICADORES REGIONALES

A partir de los antecedentes reconocibles y legitimados ya mencionados (de la Secretaría de Ambiente y Desarrollo Sustentable de la Nación, de la Carta Europea de Ciudades Sostenibles, de la Conferencia de Naciones Unidas para los Asentamientos Humanos, de la Comisión de Desarrollo Sustentable de las Naciones Unidas y de la Agenda 21) se pudieron establecer los mismos clasificados por dimensión: la territorial-ambiental, la socio-poblacional, la económica y la institucional.

En todos los casos los indicadores aparecen encuadrados en relación a metas (uno de los criterios básicos de su definición, como ya fuera señalado). Esas metas se van evaluando, a través de indicadores por dimensión. En esta presentación las distintas dimensiones se integran en las metas y se muestran ejemplos con comentarios.

*Meta: promover el derecho a una vivienda adecuada*

**Barrio Unión y Progreso. Área Noroeste de la Ciudad de Paraná  
LOCALIZACION CENSAL: PCIA 30 DEPTO 84 (Paraná) FRACCION 01 RADIO  
17 (fragmento)**

Todos los cuadros presentados tienen por fuente el Censo Nacional de Población, Viviendas y Hogares 2001, refieren a vivienda, salvo régimen de tenencia y calidad de materiales cuya referencia son los hogares. Según esta misma fuente el radio tiene 1727 habitantes, un total de 386 viviendas y 388 hogares.

Las observaciones y las entrevistas fueron realizadas en noviembre de 2012. Se relevaron 21 viviendas donde viven 78 habitantes.

**Indicador: Durabilidad de las estructuras**

Fuentes:

- Censos

Tipo de vivienda/ Material cubierta exterior de los techos de vivienda/ Material de las paredes exteriores de vivienda/ Material predominante de los pisos de vivienda/ Calidad de los materiales

Calidad de los materiales

**AREA # 300840117**

**30071**

<b>Categorías</b>	<b>Casos</b>	<b>%</b>	<b>Acumulado %</b>
CALMAT I	72	20,11 %	20,11 %
CALMAT II	77	21,51 %	41,62 %
CALMAT III	166	46,37 %	87,99 %
CALMAT IV	43	12,01 %	100,00 %
<b>Total</b>	<b>358</b>	<b>100,00 %</b>	<b>100,00 %</b>

Modelo de cuadro incorporado. Fuente: Censo Nacional de Población, Hogares y Viviendas 2010, procesado con Redatam+SP

- Relevamiento (materialidad/conservación/ modo de construcción con profesional y/o planos/ antigüedad)

En relación a la estructura se pudo registrar que los elementos verticales de la misma son la mayor parte de mampostería de ladrillo (15 casos) y en 6 casos de hormigón armado. Los elementos horizontales de la estructura se materializan de madera en 11 casos, H°A° en 5 casos y mampostería de ladrillos en 8 casos. En algunas viviendas se observa la combinación de los materiales mencionados, y en relación al estado de conservación se registran 5 situaciones en malas condiciones, 14 en forma regular y sólo un caso en que el mismo es bueno.

.....  
No se registran casos en que participen profesionales en el proceso constructivo.

Las viviendas relevadas varían respecto a su antigüedad. Existen 5 casos en que la misma se encuentra entre 1 y 10 años; 8 casos entre 11 y 20 años; 7 casos entre 21 y 30 años, y 1 caso cuya antigüedad es de 50 años.

- Entrevista (valoración de los habitantes)

Los habitantes manifiestan que su vivienda requiere terminaciones en 5 casos (revoque interior/exterior, cubiertas, revestimientos). Consideran que existen problemas de habitabilidad en verano/invierno en 11 casos, y humedad en 11 casos.

Participación del proceso diseño/constr.

En relación al proceso de construcción, los entrevistados muestran que la vivienda se realizó por autoconstrucción en 14 casos, de los cuales 8 de ellos fueron desarrollados en más de dos etapas. En 5 casos la vivienda, una vez adquirida, fue ampliada por autoconstrucción.

**Indicador: Sujeción a la reglamentación vigente**

Fuentes:

- Relevamiento (medidas de lotes, viviendas en trazas, etc.)

Superficies de lotes:

Existen 7 lotes cuya superficie es menor a 200 m<sup>2</sup>; 7 lotes entre 200 m<sup>2</sup> y 300 m<sup>2</sup> inclusive; y 7 lotes mayores a 300 m<sup>2</sup>.

- Informantes calificados

La normativa municipal establece el tamaño mínimo de lote en 300 m<sup>2</sup>. Estas dimensiones varían según la localización y los servicios de infraestructura disponibles. Sin embargo, la vivienda social de gestión pública, subdivide, generalmente en lotes de 200 m<sup>2</sup>.

**Indicador: Acceso a servicios de infraestructura básica (agua potable, energías, alumbrado, pavimento, desagües)**

Fuentes:

- Censos

Existencia de alumbrado público/ Existencia de calle pavimentada/ Existencia de red de agua corriente/ Existencia de red de gas natural/ Existencia de red eléctrica

Existencia de cloacas

Existencia de cloacas

**AREA # 300840117**

**30071**

<b>Categorías</b>	<b>Casos</b>	<b>%</b>	<b>Acumulado %</b>
Si	334	86,53 %	86,53 %
No	52	13,47 %	100,00 %
<b>Total</b>	<b>386</b>	<b>100,00 %</b>	<b>100,00 %</b>

Modelo de cuadro incorporado. Fuente: Censo Nacional de Población, Hogares y Viviendas 2010, procesado con Redatam+SP

- Relevamiento y entrevista

Todo el sector está provisto por .....

Respecto a las instalaciones cloacales, en todas las viviendas se observa la presencia de pozo negro, sin conexión a red pública.

- Informantes calificados (empresas prestadoras, municipalidades)

Han facilitado planos de ampliación de redes. Por la antigüedad de los datos censales, el período solicitado comienza en 2001.

**Indicador: Suficiencia del área disponible**

Fuentes:

- Censos  
Frecuencia-Hogares-Hacinamiento agrupado  
AREA # 300840117

30071

Categorías	Casos	%	Acumulado %
Hasta 0,50	22	6,15 %	6,15 %
0,51 – 1,00	55	15,36 %	21,51 %
1,01 – 1,50	45	12,57 %	34,08 %
1,51 – 2,00	69	19,27 %	53,35 %
2,01 – 3,00	82	22,91 %	76,26 %
Más de 3,00	85	23,74 %	100,00 %
<b>Total</b>	<b>358</b>	<b>100,00 %</b>	<b>100,00 %</b>

Modelo de cuadro incorporado. Fuente: Censo Nacional de Población, Hogares y Viviendas 2010, procesado con Redatam+SP

- Relevamiento  
Cantidad de personas por habitación (sin contar cocina –si es solo lugar de cocinar- y baño)  
En las 21 viviendas relevadas se contabilizan 71 habitaciones y 79 habitantes, lo que da un promedio de 1,11 (79/71) personas por habitación.

- Entrevista  
Los habitantes manifiestan que en términos de la superficie disponible, su vivienda se adapta a sus requerimientos en 12 casos.

.....

**Indicador: Modalidad de acceso a la vivienda y seguridad en la tenencia (escrituras y planos)**

- Censos  
Régimen de tenencia  
AREA # 300840117

30071

Categorías	Casos	%	Acumulado %
Propietario de la vivienda y terreno	163	45,53 %	45,53 %
Propietario sólo de la vivienda	137	38,27 %	83,80 %
Ocupante por préstamo	16	4,47 %	88,27 %
Ocupante por trabajo	1	,28 %	88,55 %
Otra situación	41	11,45 %	100,00 %
<b>Total</b>	<b>358</b>	<b>100,00 %</b>	<b>100,00 %</b>

Modelo de cuadro incorporado. Fuente: Censo Nacional de Población, Hogares y Viviendas 2010, procesado con Redatam+SP

- Entrevista  
Del total de entrevistas realizadas, el acceso a la vivienda se da en 6 casos por compra del lote y posterior autoconstrucción en más de dos etapas; en 3 casos se realiza por compra de

la vivienda y ampliación por autoconstrucción; en 7 casos los entrevistados manifiestan haber heredado el lote o vivienda y luego realizado autoconstrucción o ampliaciones. Existen 4 casos en que el acceso se da a través de la ocupación del terreno irregularmente con posterior autoconstrucción de la vivienda; y finalmente en 1 caso se da por alquiler temporal.

.....  
En ningún caso los entrevistados hacen referencia a tipos de financiamientos o programas habitacionales en relación a sus viviendas.

- **Informantes calificados**

En este caso se consultó a la Unidad Ejecutora Municipal del Programa de Mejoramiento Barrial que se encuentra trabajando en el sector en temas de optimización de las unidades familiares que ratificaron los datos de las entrevistas.

### **Comentarios en relación a la meta PROMOVER EL DERECHO A UNA VIVIENDA ADECUADA**

Puede verse que las fuentes censales proveen muy buena información para dar cuenta de los indicadores que permiten evaluar esta meta. Resulta necesario reconocer dos problemas en relación a la utilización de fuentes censales: una es estructural y está vinculada a la delimitación de radios censales (no tiene otro criterio que no sea la organización de la logística del operativo censal) y la otra es coyuntural y está vinculado a que, a tres años de realizado el censo, aún no se dispone de información por radios censales por lo que la información censal presentada corresponde al año 2001.

El relevamiento muestral permite confirmar (y actualizar, en este caso) los datos censales en lo referente a la materialidad.

Esos datos se ven ampliados en el caso de las infraestructuras ya que incorporan información sobre la calidad del servicio y del modo de acceso a la vivienda. Puede observarse una cierta contradicción entre el cuadro censal de cloacas y el relevamiento. Es posible que la muestra seleccionada se localice en el área del radio censal con mayor precariedad o sea donde están las 52 viviendas que contabiliza el censo sin red cloacal.

Tampoco son coincidentes los datos de hacinamiento. Resulta necesario analizar desagradamente el relevamiento en este aspecto.

Los informantes calificados aportan, en general, información prospectiva, ya que dan cuenta de planes de obras nuevas o mantenimientos. Por lo tanto, también permiten proyectar la evolución de la situación presente.

*Meta: promover una estructura equilibrada de los asentamientos humanos*

### **Dimensión ambiental**

#### **Indicador: Fuentes:**

- Relevamiento
- Informantes calificados

*Meta: reducir la contaminación en zonas urbanas*

## **Dimensión ambiental**

### **Indicador: Tratamiento de aguas residuales**

- Relevamiento (aguas en la calle, etc.)
- Informantes calificados

### **Indicador: Eliminación de desechos sólidos**

- Censos
- Servicio regular de recolección de residuos
- Relevamiento: microbasurales, carritos, degradación significativa, presencia de basurales y cirujeo.
  - Entrevista (valoración de los habitantes)

### **Comentarios en relación a las metas **PROMOVER UNA ESTRUCTURA EQUILIBRADA DE LOS ASENTAMIENTOS HUMANOS y REDUCIR LA CONTAMINACION EN ZONAS URBANAS****

En general, las acciones en estos sectores tienden a mitigar los problemas existentes. Se supone que el modo de equilibrar debería tratarse a partir del desarrollo de acciones de reorganización urbana que, además de remediar condiciones degradadas faciliten otros procesos, tales como la complejización funcional, la renovación y la refuncionalización urbana.

*Meta: gestión del riesgo*

## **Dimensión ambiental**

### **Indicador: Existencia de planes y actuaciones de gestión del riesgo (previsión, contingencia y mitigación)**

- Informantes calificados (Provincia, Municipalidad, etc.)

### **Indicador: Existencia de antecedentes de situaciones de desastre**

- Relevamiento
- Entrevista (valoración de los habitantes)

### **Comentarios en relación a la meta **GESTION DEL RIESGO****

Se verifican áreas de riesgo por inundación o desbarrancos, debido en gran parte a la topografía de los sectores de precariedad.

Los habitantes reconocen haber sufrido problemas derivados de inundaciones sumado a problemas por encontrarse en zona de deslizamiento de barrancas o desmoronamiento.

Hay organismos ad-hoc en Santa Fe (Provincia y Municipalidad). Entre Ríos se sigue manejando con el concepto de la “defensa civil”.

*Meta: facilitar la accesibilidad de modo sustentable*

## **Dimensión ambiental**



### **Indicador: Disponibilidad de medios**

- Censos
- Existencia de transporte público
- Informantes calificados

### **Indicador: Calidad del servicio**

- Informantes calificados

### **Comentarios en relación a la meta FACILITAR LA ACCESIBILIDAD DE MODO SUSTENTABLE**

Conscientes de las deficiencias y con el objetivo de recuperar la calidad y sostenibilidad de los sistemas de transporte urbano, las Municipalidades están realizando estudios para implementar mejores en políticas públicas en este aspecto. Tarea que, salvo el caso Rosario, no es fácil por las escalas urbanas poco competitivas.

*Meta: promover una vida sana y segura*

### **Dimensión social**

#### **Indicador: Tasa de mortalidad infantil**

Fuentes:

- Informantes calificados

#### **Indicador: Cobertura de salud**

Fuentes:

- Censos
- Frecuencia-Población-Características básicas-Obra social Plan Médico

#### **Indicador: Violencia urbana**

Fuentes:

- Entrevista
- Informantes calificados

### **Comentarios en relación a la meta PROMOVER UNA VIDA SANA Y SEGURA**

La Tasa de Mortalidad se calcula por Provincia, por lo que resulta un valor muy lejano al área seleccionada para este trabajo.

De las entrevistas surgen percepciones diferentes respecto a la salud y a la seguridad. En el primer caso porque se asocia solo a la atención en casos de enfermedad. En el segundo caso está vinculado a expresiones de temor.

La Policía registra minuciosamente la información sobre delitos circunscriptos por comisaría. No resulta fácil acceder a ellos y, en general, permiten corroborar la percepción anticipada respecto al temor a dar veracidad a los problemas de inseguridad. Sin embargo, resulta importante señalar que esta información está disponible solo para los grandes aglomerados.

**Barrio Las Flores. Santa Fe. Dpto. La Capital. Unidad Regional I, Subcomisaria 3ª.**

Delito	2010	2011	2012
Hurto	27	32	12
Hurto Calificado	17	14	5
Robo	130	111	73
Robo Calificado	88	68	30
	262	225	120

Robos	2010	2011	2012
Motos	15	13	49
Autos (1)	0	0	0
	15	13	49

Agresiones	2010	2011	2012
Arma Blanca	0	0	0
Arma de Fuego	3	0	1
Otros Medios	0	0	0
	3	0	1

*Meta: promover la integración social*

**Dimensión social**

**Indicador: Hogares pobres e indigentes**

Fuentes:

- Censos
- Frecuencia-Hogares-Al menos un indicador de NBI  
Frecuencia-Hogares-Índice de privación material

*Meta: promover la igualdad de género*

**Dimensión social**

**Indicador: Educación por sexo**

Fuentes:

- Censos
- Cruces-Población- Sexo y calificación de las ocupaciones:  
Cruces-Población- Sexo y años de escolaridad:
- Entrevista

**Indicador: Participación de la mujer en actividades barriales**

Fuentes:

- Entrevista

*Meta: promover la inserción productiva*

## **Dimensión económica**

### **Indicador: Situación ocupacional**

- Censos
- Actividad económica:  
Frecuencia-Población-Categoría ocupacional:  
Frecuencia-Población-Condición de actividad desagregada:

*Meta: fomentar la participación y el compromiso cívicos*

## **Dimensión institucional**

### **Indicador: Confianza en la instituciones presentes en el territorio**

### **Indicador: Existencia de formas de autoorganización comunitaria**

### **Indicador: Existencia de normativas y prácticas para la promoción de la participación**

### **Indicador: Participación electoral**

- Entrevista
- Informantes calificados

## **Comentarios en relación a las metas PROMOVER LA INTEGRACION SOCIAL, PROMOVER LA IGUALDAD DE GÉNERO, PROMOVER LA INSERCIÓN PRODUCTIVA y FOMENTAR LA PARTICIPACIÓN Y EL COMPROMISO CÍVICOS**

La promoción de la integración y las oportunidades están vinculadas a la acción de organizaciones que sólo se han detectado en la Ciudad de Santa Fe.

La participación de los votantes se mide territorialmente en circuitos electorales que se dividen en secciones. La información proporciona la cantidad de electores y la cantidad de votantes. La Sección Décima del Circuito Santa Fe a la que corresponde el barrio Las Flores registró el 69,20% de participación en las elecciones presidenciales de julio de 2011.

## **CONCLUSIONES**

La información aportada, proveniente de fuentes diversas, muestra la disponibilidad de información en los organismos que se orientan a tal fin. Las acciones de relevamiento han permitido actualizar esos datos observando posibles evoluciones de los mismos.

Todo ello apuntó al logro del primer objetivo, pues se indagó acerca de las condiciones de la ciudad informal reconociendo las modalidades de acceso al suelo urbano, individualizándose la problemática, sus alcances e impactos territoriales y sociales, en los casos testigo.

Además del contraste permanente con las fuentes secundarias, la tarea no se ha limitado a lo que se ve y se dice, sino que ha indagado en pareceres, deseos y expectativas de los propios actores.

En lo que respecta a la información proveniente de los informantes calificados se producen situaciones diferentes en pequeñas y grandes ciudades. En las primeras es más fácil acceder a ellos y su disposición es mayor. Pero, las más grandes cuentan con más y mejor sistematizada información. Tal situación amerita sopesar el modo de considerarla.

En cuanto al segundo objetivo, referente a los lineamientos estratégicos de intervenciones superadoras y nuevos requerimientos a considerar en la producción social y particularmente estatal del hábitat - componentes públicos, comunes, colectivos del hábitat: espacio público, redes infraestructurales, equipamientos, tierra segura, etc. – sintetizamos una serie de cuestiones de índole diversa extraídas de la experiencia (integral) desarrollada:

- la necesaria consideración integral del hábitat en cambio de su reducción a la cuestión vivienda;

- el tratamiento interdisciplinar e intersectorial de la precariedad, con alcances a lo laboral, sanitario y educativo;

- la incorporación de estas áreas a los catastros urbanos y a los sistemas de información de las ciudades;

- la resignificación urbana de las áreas precarias en vez de su limitación a tratamientos de mitigación o reconstrucción;

- la incorporación de los habitantes como actores de las transformaciones;

- la práctica de modalidades alternativas (sustentables y participativas);

- la inclusión de estas cuestiones en las currículas de grado de carreras de ciencias humanas y sociales promoviendo formación para relevamientos (observaciones, entrevistas, encuestas), tratamiento de datos (de distinto origen), proyectos de intervención a escala urbana y edilicia a partir de las modalidades alternativas mencionadas, etc.;

- la capacitación dirigida principalmente a profesionales y técnicos de los Institutos de Vivienda y de los municipios.

Por fuera de las limitaciones de distinto orden, este trabajo ha aportado un panorama, basado en casos representativos de diez localidades, acerca de la situación del hábitat urbano en condiciones de precariedad en las dos provincias con las que se trabajó, lo que, dada la escasez de información, resulta valorable. Y, por otra parte, abre un camino a la consideración, ponderación y valoración de los indicadores de sustentabilidad.

## BIBLIOGRAFIA

AAVV Archipiélagos (2010) *A manual for peripheral* Buenos Aires. Edición Angelil, Sires, Varas.

Bagnera, P, Soijet, M., Frausto Martínez, O. (2012) *Indicadores de sustentabilidad aplicados al monitoreo del hábitat urbano: área metropolitana Santa Fe-Paraná, Argentina y Riviera Maya-Cozumel, México*, Universidad Autónoma San Luis Potosí.

Frausto, O. (coord.) (2006), *Sistema de indicadores de desarrollo humano de Playa del Carmen*, Universidad de Quintana Roo, México.

Frausto, O. y Welch G., M. Indicators of the Habitat Agenda in Mexico: Local urban observatory programme. *Journal of US-Chima Public Administration*. Nov. 2010

Gazzoli, Ruben (comp) (2003) *La otra arquitectura. Los consultorios de vivienda y habitat*. Nobuko Ediciones.

Herzer, Hilda (comp) (2012) *Barrios al sur* Ed. Café de las ciudades, Buenos Aires.

Janches, Flavio, Rohm, Max (2012) *Interrelaciones urbanas* Ed. Piedra, papel y tijera. Buenos Aires.

Mingo Graciela Laura (2001) *Generar indicadores cuanti-cualitativos desde la evaluación de los beneficiarios en los programas de empleo* Trabajo Final Mimeo, Córdoba.

Programa Argentina Urbana (2007-2011) Subsecretaria de Planificación Territorial de la Inversión Pública. Ministerio de Planificación Federal, Inversión Pública y Servicios.

Torrado Susana (1998) *Familia y Diferenciación Social. Cuestiones de Método* Eudeba, Bs.As.

---

<sup>i</sup> La presente ponencia es producto de la ejecución de un proyecto de investigación *Monitoreo del hábitat urbano y definición de lineamientos para su producción sustentable. Los casos Entre Ríos y Santa Fe* financiado conjuntamente por la Agencia Nacional de Promoción Científica y Tecnológica ANPCyT y el Consejo Interuniversitario Nacional CIN (Argentina). Dicho proyecto, asumido por un conjunto de investigadores de Universidades públicas, pretende profundizar en el conocimiento de una determinada realidad socio-urbana y definir lineamientos con vistas a superar situaciones complejas y asimétricas que se manifiestan en ella.

<sup>ii</sup> capitales de las provincias de Santa Fe y Entre Ríos (Argentina), respectivamente.

<sup>iii</sup> La referencia en este sentido es la Región Centro Este (provincias de Entre Ríos y Santa Fe) Argentina.

<sup>iv</sup> En este aspecto resultan de interés y serán objeto de contrastación las aportaciones del Plan Estratégico Territorial a través de su programa Argentina Urbana que define criterios de análisis para la determinación de jerarquías urbanas y las variables a considerar en cada caso. Sus resultados señalan 7 niveles de nodos urbanos y 5 categorías que van desde los grandes aglomerados urbanos a los centros de servicio rurales en los que mide la calidad de vida urbana.

<sup>v</sup> El Plan Estratégico de 2008 establece en la provincia de Santa Fe cinco regiones con sus respectivos nodos en función de homogeneidades territoriales definidas participativamente: Rafaela, Reconquista, Santa Fe, Rosario y Venado Tuerto.

<sup>vi</sup> El Plan Estratégico de Desarrollo de Entre Ríos de 2007 propone una fragmentación operativa que define las regiones de las Cuchillas, del Uruguay, del Delta, del Gualeguay y del Paraná.

<sup>vii</sup> Los indicadores son señales que resumen información relevante sobre un fenómeno específico. En un sentido general, un indicador es una señal, a nivel específico es una representación operacional de un atributo (cualitativo, característica, propiedad) de un sistema. Los indicadores simplifican información relevante, lo cual no sólo hace visible o perceptible un fenómeno de interés, sino que lo destaca cuantitativamente y comunica la información principal (Frausto, et al. 2006)". Bagnera et al. 2012.

<sup>viii</sup> En el siguiente párrafo de Bagnera et al. (2012) se plantea una clave de lectura de ese debate:

“El debate sobre los indicadores de desarrollo sostenible puede generalizarse en términos de dos corrientes. Por un lado, los conceptos institucionales de indicadores, con énfasis en la construcción de modelos de desarrollo sostenible usando indicadores clave o indicadores altamente agregados. El concepto más conocido es el modelo Presión-Estado-Respuesta, de la OCDE, y el modelo de Fuerza Conducente-Estado-Respuesta, usado por la Comisión de las Naciones Unidas para el Desarrollo Sustentable (UNCSD, por sus siglas en inglés). El segundo tipo de aproximaciones en la construcción de los indicadores es el concepto de indicadores participativos de desarrollo sostenible, los cuales se generan a partir de los procesos de construcción de la Agenda 21 Local, cuyo énfasis es la definición de la sostenibilidad local (Birkmann y Frausto, 2001; Frausto y Welch, 2010)”.

<sup>ix</sup> ([www.ambiente.gov.ar](http://www.ambiente.gov.ar))

<sup>x</sup> Tanto los mapas censales como la visualización de las fotogrametrías aéreas han posibilitado un primer acercamiento, que permite delimitar áreas de interés.