

# **Comportamiento al inicio sexual de adolescentes y jóvenes paraguayas. Análisis de la ENDSR 1995/1996, ENDSSR 2004 y 2008.**

Resultado de investigación finalizada

GT19: Salud y seguridad social: Transformaciones sociales e impactos en la población

Alejandra Martínez

## **Resumen**

Con el objetivo de conocer diferentes aspectos de la salud sexual y reproductiva de las adolescentes y jóvenes, se estudió la tendencia del comportamiento al inicio sexual.

Se enfoca en un análisis sociodemográfico, descriptivo y retrospectivo, utilizando datos de 3 encuestas nacionales de demografía y salud de Paraguay.

Se podría establecer que la edad de la iniciación sexual es temprana, el ideal de que la mujer de llegar virgen al matrimonio sigue siendo una constante en la conciencia colectiva juvenil, el uso de métodos anticonceptivos en la iniciación ha aumentado en el tiempo y más utilizado es el condón. Finalizando, la edad mediana a la primera relación sexual, primera unión y primer nacimiento se mantiene constante en los años analizados.

**Palabras claves:** Adolescencia, iniciación sexual, métodos anticonceptivos

## **Introducción**

La edad de la iniciación sexual corresponde a un índice o indicador en la sexualidad y en la reproducción de las mujeres, teniendo en cuenta la exposición y la vulnerabilidad a la que se presentan adolescentes y jóvenes.

Como se menciona en el Informe de la Encuesta Nacional de Demografía y Salud Sexual y Reproductiva (ENDSSR) 2008, la edad de la iniciación sexual es uno de los factores claves en la fecundidad (para la reducción o aumento), ya que a medida que se retrasa el inicio de las relaciones sexuales, se reduce el tiempo de vida reproductiva y la probabilidad de embarazos.

Es por eso que este trabajo tiene por objetivo analizar la tendencia del comportamiento sexual referente al proceso de entrada a la sexualidad en adolescentes y jóvenes (15 a 24 años de edad), considerando: la tendencia de la edad mediana de la iniciación sexual, la primera unión y el primer nacimiento, el perfil sociodemográfico de las mujeres a su primera relación sexual y la prevalencia del uso de anticonceptivos en la iniciación sexual.

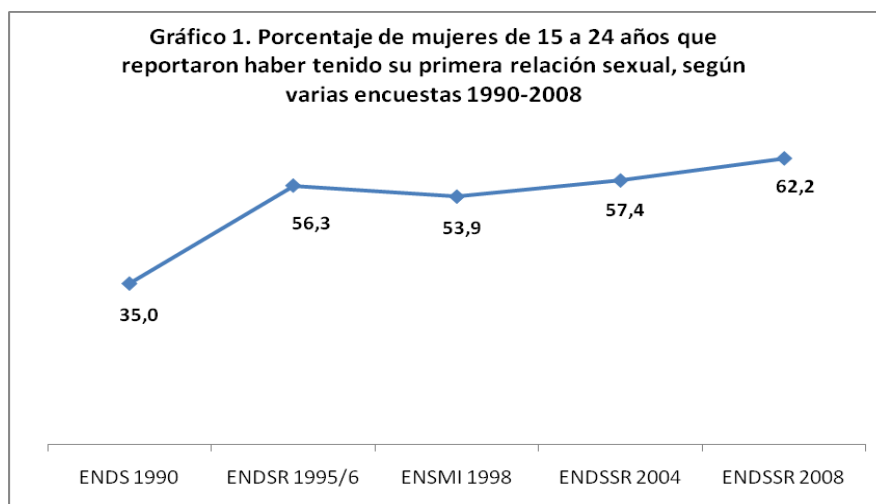
Se aborda desde una visión sociodemográfica, realizando un análisis descriptivo y retrospectivo, se centra principalmente en el análisis por área de residencia, es decir, área urbana y rural, la finalidad de definir geográficamente es a fin de comprender las diferencias y similitudes.

## **Antecedentes**

Los estudios sobre iniciación sexual a nivel mundial son relativamente recientes, desde la década de los años 90 aproximadamente comenzó el interés por la iniciación sexual (Manzelli y Pantelides, 2007).

En Paraguay, el Centro Paraguayo de Estudios de Población (CEPEP), releva datos sobre adolescentes y jóvenes en las encuestas nacionales desde 1987, hace un poco más de 10 años la importancia por estudiar el comportamiento reproductivo de mujeres jóvenes y adolescentes radicaba en el aumento de embarazos en adolescentes y el inicio temprano de las relaciones sexuales.

En el gráfico 1, los datos muestran que en los últimos años ha aumentado el porcentaje de mujeres adolescentes y jóvenes que reportaron haber tenido relaciones sexuales, encontrándose en la ENDSSR 2008, que 6 de cada 10 mujeres (62,2 por ciento) informaron haberse iniciado sexualmente.



Asimismo, sobre el uso de anticonceptivos, como lo describe Bozon M. (2004), “la difusión de la anticoncepción médica hizo retroceder el peso de los embarazos no planificados, la desaparición de ese miedo y el hecho de que los nuevos métodos anticonceptivos estén puestos a disposición de las mujeres, permite la emergencia de nuevas formas de vivir la experiencia sexual”, con respecto, el descenso de la Tasa Global de Fecundidad en adolescentes de 15 a 19 años, encontrando que en la ENDSR 1995/6 era de 107 nacimientos por cada mil mujeres, descendiendo a 63 por cada mil mujeres en la ENDSSR 2008.

## Metodología y datos

Los instrumentos del estudio son las bases de datos de tres encuestas<sup>1</sup>:

- Encuesta Nacional de Demografía y Salud Reproductiva 1995-1996 (ENDSR 1995/1996).
- Encuesta Nacional de Demografía y Salud Sexual y Reproductiva realizada 2004 (ENDSSR 2004).
- Encuesta Nacional de Demografía y Salud Sexual y Reproductiva realizada en el 2008 (ENDSSR 2008).

Las principales características de las encuestas son:

- Muestra representativa a nivel nacional, por cuatro regiones, a nivel urbano y rural, de mujeres en edad fértil.
- La población comprende a mujeres del rango de edad de 15 a 44 años.
- La selección de la muestra constó de tres etapas a saber: selección del conglomerado de la muestra, selección de la vivienda y, finalmente, selección de una mujer en edad fértil.

<sup>1</sup> Las encuestas fueron realizadas por el Centro Paraguayo de Estudios de Población (CEPEP), con la asesoría técnica de la División de Salud Reproductiva de los Centros para el Control y Prevención de Enfermedades (CDC).

Las encuestas cuentan con una sección exclusiva en el cuestionario para las adultas jóvenes, es decir, para adolescentes (15 a 19 años) y jóvenes (20 a 24 años).

La muestra de cada encuesta, en número de casos no ponderados, es la siguiente:

<b>Encuestas</b>	<b>Total</b>	<b>Urbana</b>	<b>Rural</b>
ENDSR 1995/1996	2131	1075	1056
ENDSSR 2004	2973	1761	1212
ENDSSR 2008	2650	1527	1123

Las encuestas proporcionan información sobre temas como la primera experiencia sexual, uso de anticonceptivos en la iniciación sexual, actitudes, educación sexual, fecundidad y actitud y reacción ante el primer embarazo. Cabe destacar que son encuestas por muestreo y de resultados, que para el estudio se realizará un análisis propio a través de la base de datos.

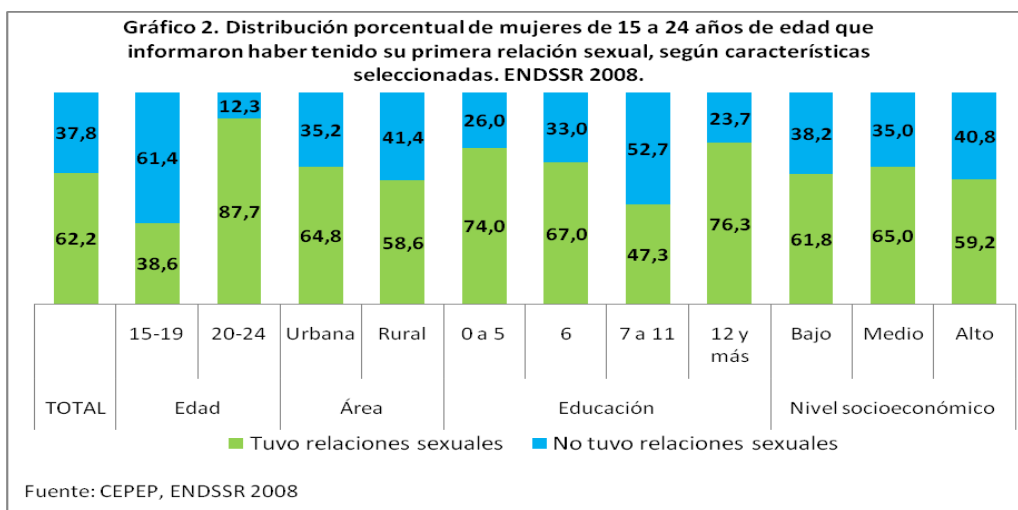
Es importante aclarar que el trabajo es un análisis de datos secundarios, en base a informes y tabulaciones a partir de las bases de datos de las tres encuestas, utilizando cuadros elaborados previamente y también realizando cruces especiales, es decir, cuadros de elaboración propia.

## **Resultados del análisis descriptivo**

### **Características de las adolescentes y jóvenes en su primera experiencia sexual**

En el cuestionario de la ENDSSR 2008 se encuentra una sección exclusiva sobre adultas jóvenes, en la que se les preguntó en qué mes y año tuvo su primera relación sexual, con respecto a las características de las mujeres de 15 a 24 años que se iniciaron sexualmente se observa en el gráfico 2, que:

- En su mayoría (62,2 por ciento) las mujeres adolescentes y jóvenes informaron haber tenido relaciones sexuales.
- Con respecto a la edad actual, las mujeres jóvenes de 20 a 24 años reportaron en mayor medida (87,7 por ciento) haberse iniciado sexualmente, en comparación con el 38,6 por ciento de las mujeres adolescentes de 15 a 19 años.
- Existe una leve diferencia entre las mujeres adolescentes y jóvenes según área geográfica, entre las mujeres urbanas, el 64,8 por ciento reportó haberse iniciado sexualmente, en comparación con el 58,6 por ciento de las que habitan en el área rural.
- Sobre los años aprobados de estudio, el 74,0 por ciento de las mujeres que no cuenta con educación primaria o no la han completado informó que ha tenido relaciones sexuales, en contraste con el 47,3 por ciento de las mujeres que tiene 7 a 11 años de estudio.
- Con respecto al nivel socioeconómico, los datos no presentan variación importante con respecto a la iniciación sexual como se observa en el siguiente gráfico.



## Edad de la iniciación sexual

Como se mencionó anteriormente, el porcentaje de mujeres que se iniciaron sexualmente antes de contraer matrimonio/unión es elevado con respecto a las que lo hicieron dentro de una relación de matrimonio o casamiento, en el cuadro 1 se analizan características relacionadas a la mujer en la primera relación sexual:

- Se muestra que relacionando con la edad de la iniciación sexual, en mayor porcentaje se presenta entre las adolescentes de 16 a 17 años con un 35,9 por ciento.

Es importante resaltar la edad de mujeres que se iniciaron sexualmente antes de los 15 años, si bien es un poco más del diez por ciento, se trata de un número importante de niñas (una de cada 10) en el inicio de la adolescencia que se iniciaron sexualmente .

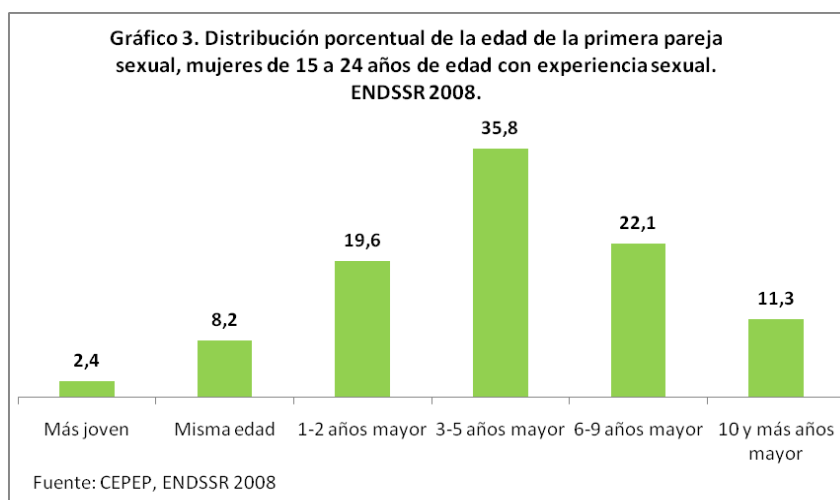
-Con respecto al área de residencia, existe una tendencia clara en relación a la edad de la iniciación sexual premarital, las mujeres con menos años (hasta los 15 años de edad) y con experiencia sexual antes del matrimonio se encuentran en mayor porcentaje en el área rural, mientras que a partir del rango de edad de 16 a 17 años se invierte la tendencia, encontrando una prevalencia mayor de las que residen en zonas urbanas.

-Con la misma tendencia se encuentra la asociación entre nivel socioeconómico y edad de la iniciación sexual, se muestra en el gráfico 5 que a mayor edad, las mujeres de los niveles medio y alto retrasan el inicio sexual, sin embargo entre las mujeres con menos años de edad (15 años o menos), las que pertenecen al nivel socioeconómico bajo, presentan mayor proporción.

<b>Cuadro 1. Distribución porcentual de mujeres de 15 a 24 años de edad que reportaron haberse iniciado sexualmente antes del matrimonio por edad cuando fue la primera relación, según características seleccionadas. ENDSSR 2008</b>								
Características	EDAD A LA PRIMERA RELACIÓN SEXUAL						TOTAL	N° de casos*
	<15 años	15 años	16-17 años	18-19 años	20-24 años	No sabe		
<b>TOTAL</b>	<b>11,9</b>	<b>17,7</b>	<b>35,9</b>	<b>26,3</b>	<b>8,0</b>	<b>0,1</b>	<b>100,0</b>	<b>1570</b>
<b>Área</b>								
Urbana	9,6	15,7	36,5	28,5	9,5	0,1	100,0	979
Rural	15,5	20,9	35,1	22,9	5,5	0,1	100,0	591
<b>Educación</b>								
0 a 5	32,9	23,5	28,6	12,5	2,3	0,2	100,0	130
6	19,5	25,2	32,9	18,8	3,0	0,5	100,0	201
7 a 11	17,0	26,3	41,8	11,7	3,2	0,0	100,0	558
12 y más	2,3	8,4	33,8	41,6	13,8	0,0	100,0	681
<b>Nivel socioeconómico</b>								
Bajo	19,3	22,0	35,0	18,7	4,7	0,3	100,0	566
Medio	9,4	17,2	38,5	27,1	7,8	0,0	100,0	556
Alto	6,6	13,5	33,7	34,2	12,0	0,0	100,0	448
* Se excluyeron 35 casos de mujeres cuyas primera relación fue una violación y 3 casos que no corresponde								
Fuente: CEPEP, ENDSSR 2008								

### Edad de la primera pareja sexual.

En el gráfico 3 se muestra que con respecto a la edad de la primera pareja sexual, el 88,8 por ciento de las mujeres de 15 a 24 años respondieron que se iniciaron sexualmente con una persona mayor, el 8,2 por ciento informó que en aquel momento su pareja tenía la misma edad que ella y el 2,4 por ciento mencionó que su pareja era menor.



Relacionando la edad de la primera pareja y la edad de la iniciación, se muestra en el cuadro 2 que las mujeres que se iniciaron sexualmente antes de los 15 años lo hicieron con parejas con 6 y más años, lo mismo ocurre con las mujeres adolescentes (15 a 19 años). En el informe sobre la salud sexual y reproductiva en adolescentes se explica que “además de los aspectos legales, la presencia de un hombre adulto en la iniciación sexual de una adolescente puede estar indicando que hubo coerción –que no necesariamente implica violencia física–, aunque la adolescente lo perciba como una relación mutuamente consentida, ya que ella entra en la relación con escasos recursos cognitivos” (CEPEP, 2011).

**Cuadro 2. Distribución porcentual de la edad de la primera pareja y edad de la iniciación sexual, mujeres de 15 a 24 años de edad con experiencia sexual. ENDSSR 2008.**

Edad de la iniciación sexual	EDAD DE LA PRIMERA PAREJA							Total	N° de casos
	Más joven	Misma edad	1-2 años mayor	3-5 años mayor	6-9 años mayor	10 y más años mayor	No sabe/ No recuerda		
<15	0,0	0,9	8,1	36,9	52,9	19,2	1,2	100,0	203
15	0,0	3,0	12,9	42,5	40,5	15,0	1,1	100,0	314
16-17	1,1	7,8	20,2	35,3	35,1	12,0	0,4	100,0	609
18-19	4,5	13,8	27,3	31,5	22,3	6,1	0,5	100,0	423
20-24	9,0	13,9	22,6	35,1	19,5	6,1	0,0	100,0	143

Fuente: CEPEP, ENDSSR 2008.

### Tipo de relación con la primera pareja sexual

Analizar el tipo de relación con la primera pareja resulta importante porque marcaría si existe o no una nueva norma con respecto a la iniciación sexual. La nueva norma sexual (estudiada por Michel Bozon) se refiere a la transición de cómo se expresa y desarrolla la sexualidad, las transformaciones de los hábitos conyugales y sexuales, hasta incluso familiares a raíz de los procesos de globalización y la modernización.

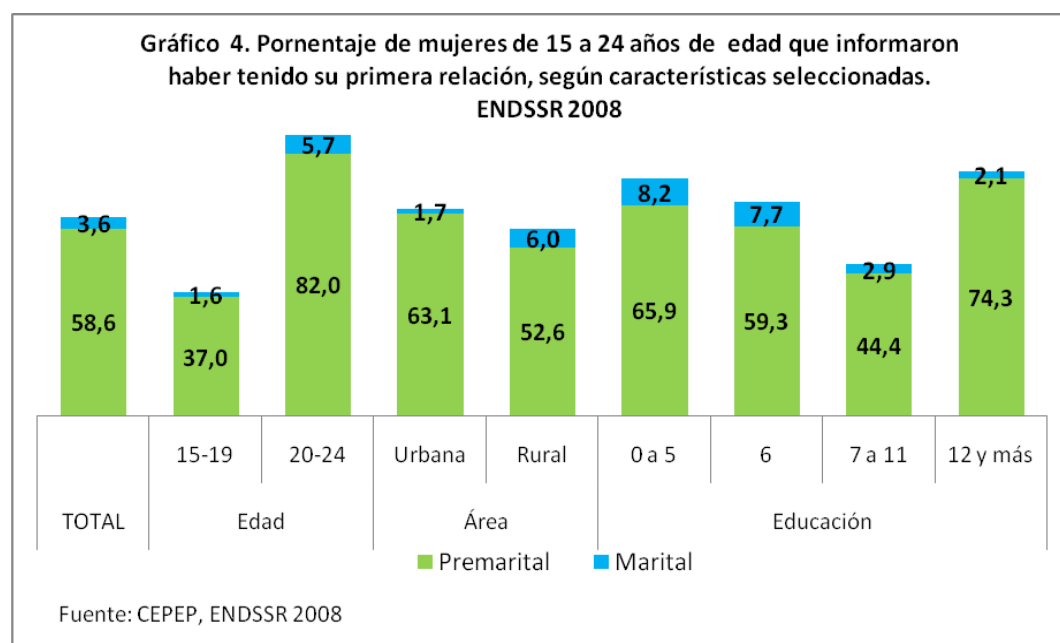
Con respecto al perfil de las mujeres que se inician sexualmente según tipo relación con la primera pareja sexual, en el gráfico 4 se encuentran los siguientes hallazgos:

El 58,6 por ciento de las mujeres de 15 a 24 años de edad informaron haberse iniciado sexualmente antes del matrimonio o unión con la primera pareja sexual. Mientras que el 3,6 por ciento reportó que se inició sexualmente en una relación marital.

Sobre la edad actual de las adolescentes y jóvenes, se observa un mayor porcentaje (82,0 por ciento) de mujeres con inicio sexual premarital en el rango de edad de 20 a 24 años, en contraste con el 37,0 por ciento de las adolescentes (15 a 19 años), esto porque las de 20 a 24 tienen mayor probabilidad de haberse iniciado que sus contrapartes adolescentes).

Mayor porcentaje de mujeres adolescentes y jóvenes con experiencia sexual premarital en el área urbana (63,1 por ciento), en contraposición con las que habitan en el área rural (52,6 por ciento).

Las adolescentes y jóvenes de mayor nivel educativo (12 y más años de estudio) presentan un porcentaje mayor (74,3 por ciento) de haber tenido su primera relación sexual premarital, siguiendo las mujeres que cuentan con la primaria incompleta (0 a 5 años de estudio) con un 65,9 por ciento.



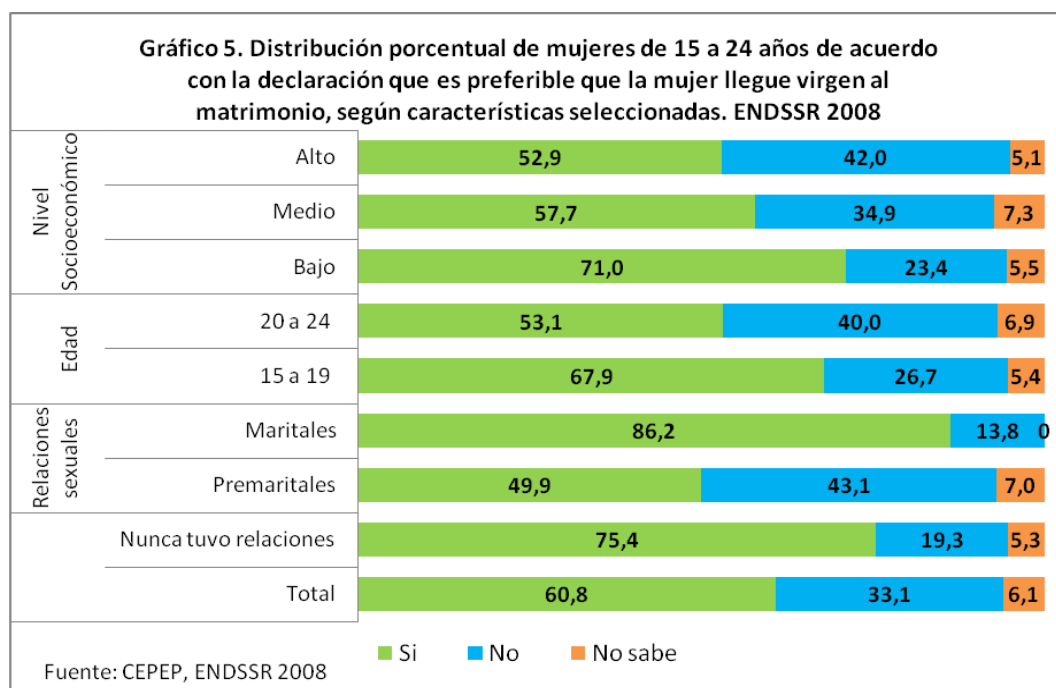
## Ideal de la mujer

Con respecto al ideal de la mujer virgen al matrimonio, se puede destacar que todavía sigue siendo una constante en la sociedad paraguaya, para entender mejor la relación entre el ideal colectivo o la conducta socialmente aceptada y la realidad de las adolescentes y jóvenes, en la ENDSSR 2008 se indagó sobre la opinión de las mujeres de 15 a 24 años si es o no es preferible que la mujer llegue virgen al matrimonio, sobre las respuestas, en el gráfico 5 se presentan los siguientes hallazgos:

- El 60,8 por ciento (6 de cada 10) de las mujeres cree que es preferible que la mujer llegue virgen al matrimonio, mientras que el 33,1 por ciento considera que no es necesario.
- Con respecto al nivel socioeconómico, el 71,0 por ciento de las adolescentes y jóvenes que pertenecen al nivel socioeconómico bajo respondieron que es preferible que llegar virgen a la unión legal (o religiosa), en comparación al 52,9 por ciento de las mujeres de 15 a 24 años que se encuentran en el nivel socioeconómico alto.
- Según la edad de la mujer, el 67,9 por ciento de las adolescentes de 15 a 19 años cree que es preferible retrasar la iniciación sexual hasta llegar al matrimonio, encontrando que el 26,7 por ciento considera que no es preferible. Con respecto a las mujeres de 20 a 24 años, ocurre la misma tendencia, el mayor porcentaje (53,1 por ciento) se concentra entre quienes creen que es preferible llegar virgen al matrimonio y el 40 por ciento de las mujeres que creen innecesario retrasar el inicio sexual.
- Sobre las mujeres con experiencia sexual marital, el 86,2 por ciento opinó que es preferible que la mujer llegue virgen al matrimonio, mientras que el 13,0 por ciento de las mujeres opinaron lo contrario (alto porcentaje condice con lo que piensa). En el grupo de mujeres con experiencia premarital, el 49,9 por ciento respondió afirmativamente y el 43,1 por ciento respondió que no es necesario llegar virgen al matrimonio. Es decir, en el ideal de cómo la mujer debe llegar al

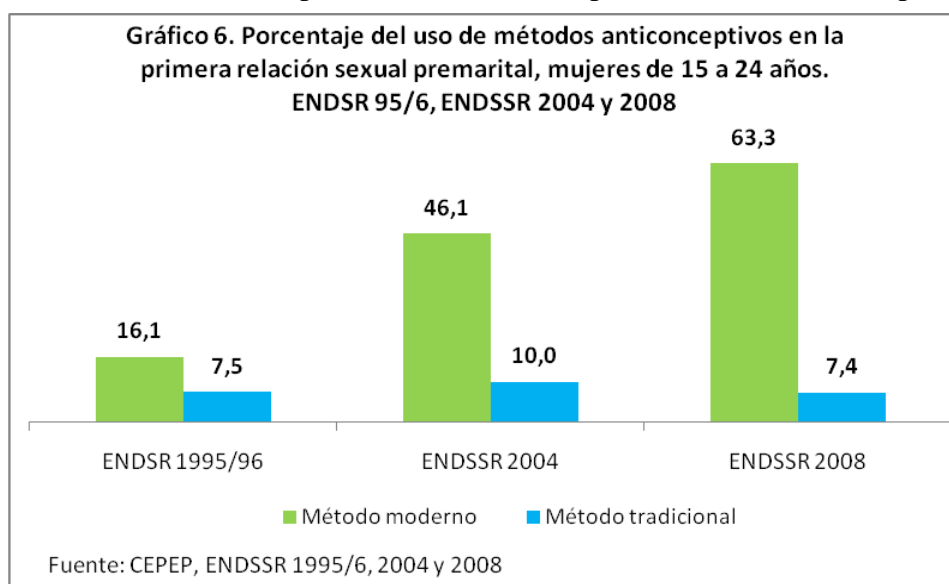
matrimonio, se puede destacar el doble discurso, ya que la mitad de las mujeres que ya se han iniciado en una relación premarital piensan que es preferible guardar su virginidad hasta la unión formal, entonces se podría haber tratado de una iniciación que se dio sin pensar en sus preceptos individuales y sociales.

- Por último, entre las mujeres adolescentes y jóvenes que nunca tuvieron relaciones sexuales, en su mayoría (75,4 por ciento) mencionaron que es preferible llegar virgen al matrimonio.



## Uso de anticonceptivos

Analizando la tendencia del uso de anticonceptivos en la primera relación sexual, según mujeres de 15 a 24 años, en el gráfico 6, comparando entre las tres encuestas, se constata un aumento importante del uso de anticonceptivos modernos en la primera relación sexual premarital.





### Características de las mujeres que usaron métodos anticonceptivos en su primera relación sexual

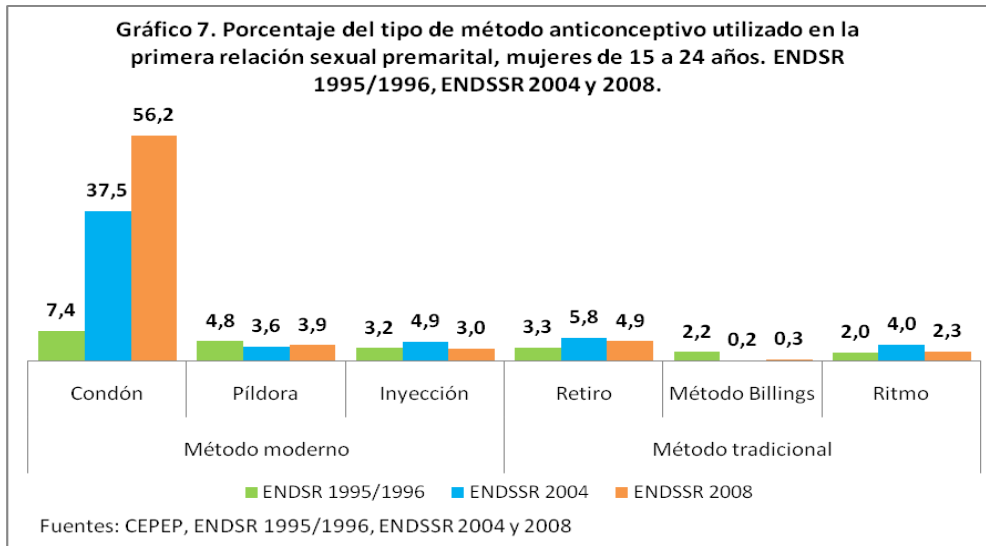
Si bien el uso de anticonceptivos en la primera relación sexual ha aumentado, es interesante conocer el perfil de las usuarias y en qué sectores y segmentos de la sociedad se produjo el aumento. Los hallazgos encontrados, en el cuadro 3, por grupos de edad son:

- Según el área de residencia, tanto en las zonas urbanas como en las rurales se observa un incremento del uso de anticonceptivos en la iniciación sexual, pero sigue existiendo una diferencia entre áreas, independientemente del grupo de edad.
- El uso de algún método anticonceptivo en la iniciación sexual es mayor entre las mujeres con más años de estudio, en comparación con las que no tienen educación o que tienen primaria incompleta, este comportamiento se observa en las dos encuestas.
- Las adolescentes que se encuentran en el nivel socioeconómico bajo usaron en menor proporción anticonceptivos en la primera relación sexual, comparando con los porcentajes de las adolescentes y jóvenes que se encuentran en el nivel socioeconómico medio y/o alto.

<b>Cuadro 3. Porcentaje de mujeres de 15 a 24 años que usó anticonceptivos en su primera relación sexual, según características seleccionadas. ENDSSR 2004 y 2008</b>												
Características	ENDSSR 2004						ENDSSR 2008					
	Edad				Total		Edad				Total	
	15-19		20-24				15-19		20-24			
	%	N° de casos	%	N° de casos	%	N° de casos	%	N° de casos	%	N° de casos	%	N° de casos
<b>Total</b>	<b>58,1</b>	<b>509</b>	<b>55,2</b>	<b>1140</b>	<b>56,1</b>	<b>1649</b>	<b>75,8</b>	<b>546</b>	<b>69,1</b>	<b>1027</b>	<b>71,3</b>	<b>1573</b>
<b>Área</b>												
Urbana	64,9	311	58,5	739	60,5	1050	82,9	319	74,9	663	77,5	982
Rural	41,7	198	46,5	401	44,9	599	65,0	227	59,9	364	61,6	591
<b>Educación (años aprobados de estudio)</b>												
0-5	31,8	55	37,5	125	35,7	180	58,3	47	48,8	83	52,1	130
6	46,0	105	37,5	221	40,4	326	67,9	63	49,6	138	55,0	201
7-11	61,7	251	52,1	284	57,1	535	77,3	313	63,1	245	70,9	558
12 y más	70,1	98	65,7	510	66,5	608	82,5	123	78,9	561	79,5	684
<b>Nivel socioeconómico</b>												
Bajo	35,6	187	39,2	381	37,9	568	61,2	226	53,7	340	56,5	566
Medio	65,4	165	57,6	390	59,9	555	83,1	178	71,2	379	74,9	557
Alto	68,9	157	63,1	369	65,1	526	86,8	142	82,6	308	83,9	450
Fuentes: CEPEP, ENDSSR 2004 y 2008.												

## Tipo de método anticonceptivo.

Con respecto al tipo de método anticonceptivo utilizado en la primera relación sexual premarital, se muestra en el gráfico 7 que entre las opciones de métodos modernos, el condón sigue siendo el método preferido para el grupo de edad de mujeres de 15 a 24 años, encontrando además un aumento en el uso comparando con las encuestas anteriores, esto se podría ser por la facilidad que tienen adolescentes y jóvenes en conseguir preservativos.



## Resultados de la edad mediana a la primera relación sexual, unión y nacimiento.

En esta sección se analiza la edad a la primera relación sexual, a la primera unión y al primer nacimiento, a fin de conocer el comportamiento y la trayectoria sexual y reproductiva de las mujeres adolescentes y jóvenes.

Las trayectorias (o biografías) sexuales y reproductivas marcan el proceso de conformación de la familia, es decir, los eventos como la edad de la iniciación sexual, la primera unión y el primer nacimiento, se comportan como indicadores de transición de las adolescentes y jóvenes a la adultez, así también influyen directamente con la fecundidad, ya que determina el tiempo de vida reproductiva y la cantidad de hijos.

Como describe Rindufuss, citado por Heaton *et al.* (2002), desde la perspectiva del curso de vida, la secuencia y el tiempo de la transición de la familia es importante. El cambio de roles que experimentan las mujeres dentro de sus vidas en parejas, se podrían modificar a lo largo de sus biografías sexuales y reproductivas.

La edad mediana es la edad en la cual la mitad de todas las mujeres de la cohorte (grupo de edad) ha experimentado el evento: primera relación sexual, primera unión y primer nacimiento. Para comprender la tendencia de la transición de las vidas sexuales y reproductivas, con respecto a la primera unión y al primer nacimiento, se estudian a todas las mujeres de 15 a 44 años, en cambio para analizar la primera relación sexual, se enfoca en las mujeres de 15 a 24 años de edad.

## Primera relación sexual

En el cuadro 4, se puede constatar que el porcentaje de mujeres adolescentes y jóvenes que se han iniciado sexualmente en esos grupos de edad no presenta una variación importante, teniendo en cuenta que sólo se obtuvo edad de la primera relación para mujeres de 15 a 24 años de edad y por ende no se puede describir una tendencia. Con respecto a la edad mediana de la primera relación sexual, arroja un valor de 18 años, es decir, la mitad de las mujeres de 15 a 24 años se inician antes de los 18 años, comparando entre las encuestas, las diferencias no resultaron significativas.

Cuadro 4. Porcentaje de mujeres de 15 a 24 años de edad que tuvo su primera relación sexual antes de cumplir las edades seleccionadas, según edad actual. ENDSR 1995/6, ENDSSR 2004 y 2008									
ENDSR 1995/1996									
Edad actual	Edad de la Primera Relación Sexual					Ha tenido relaciones sexuales	No ha tenido relaciones sexuales	Edad mediana	N° de casos
	<15	<18	<20	<22	<25				
15-19	8,5	46,4	NA	NA	NA	35,2	64,8	18,4	1066
20-24	7,4	47,1	70,7	83,5	NA	83,6	16,1	17,9	1065
Total	8,0	46,9	70,7	83,5	NA	56,2	43,7	18,2	2131
ENDSSR 2004									
Edad actual	Edad de la Primera Relación Sexual					Ha tenido relaciones sexuales	No ha tenido relaciones sexuales	Edad mediana	N° de casos
	<15	<18	<20	<22	<25				
15-19	9,1	34,9	39,2	NA	NA	39,2	60,8	18,6	1445
20-24	10,4	53,2	75,2	82,9	85,2	85,2	14,8	18,2	1524
Total	9,7	44,3	57,7	61,6	62,8	62,8	37,2	18,3	2969
ENDSSR 2008									
Edad actual	Edad de la Primera Relación Sexual					Ha tenido relaciones sexuales	No ha tenido relaciones sexuales	Edad mediana	N° de casos
	<15	<18	<20	<22	<25				
15-19	7,3	34,8	39,2	NA	NA	39,2	60,8	18,1	1390
20-24	8,1	47,8	76,6	85,4	87,9	87,9	12,1	18,1	1254
Total	7,7	41,1	57,2	61,4	62,6	62,6	37,4	18,1	2644
NA: No Aplica									
Fuentes: CEPEP, ENDSR 1995/1996, ENDSSR 2004 y 2008.									

## Primera unión

Sobre la primera unión, se observa en el cuadro 5 como ha cambiado a lo largo de las encuestas, en la ENDSR 1995/1996 se muestra la diferencia ascendente entre los grupos de edad de los extremos, teniendo que el 38,9 por ciento de las mujeres que actualmente tienen 40-44 años reportó que inició su primer unión antes de los 20 años, en contraposición al 45,7 por ciento de las mujeres que actualmente tienen de 20-24 años.

En el año 2004, esta tendencia comienza a cambiar, encontrando que el inicio de la primera unión se retrasa, ya que el 43,9 por ciento de las mujeres que tienen 40-44 años está en unión (menor al 45,7 por ciento en la ENDSR 1995/1996), así mismo, el 33,2 por ciento entre las mujeres que actualmente tienen de 20 a 24 años (comparando con el 38,9 por ciento en la ENDSR 1995/6). En la ENDSSR 2008, los porcentajes ya casi no presentan diferencias, respecto a la proporción de mujeres de 20 a 24 años que inicio la primera unión antes de los 20 años (33,7 por ciento), respecto a la ENDSSR 2004. Para la ENDSSR 2008, la proporción de mujeres de 40-44 años que se unieron antes de los 20 años fue de 37,6 por ciento y las de 20-24 de 33,7 por ciento entre mujeres que tienen de 20-24 años, ambas proporciones se redujeron en el tiempo, indicando un retraso en la unión de las mujeres.

Hay que tener en cuenta el factor generacional al comparar entre las encuestas, el cambio de roles y el protagonismo de las mujeres en el campo profesional y académico en los últimos años puede ser un factor relevante para retrasar el inicio de la vida en pareja.

En el total país, la edad mediana de inicio de la primera unión no manifestó una variación importante.

<b>Cuadro 6. Porcentaje de mujeres de 15 a 44 años de edad que tuvo su primera unión antes de cumplir edades seleccionadas, según edad actual. ENDSR 1995/6, ENDSSR 2004 y 2008</b>										
<b>ENDSR 1995/1996</b>										
Edad actual	Edad de la Primera Unión					Alguna unida	vez	Soltera	Edad mediana	N° de casos
	<15	<18	<20	<22	<25					
15-19	2,6	26,8	NA	NA	NA	18,4		81,6	NA	1066
20-24	3,0	24,2	45,7	61,5	NA	62,5		37,3	20,2	1065
25-29	2,4	21,9	43,3	59,4	76,0	83,9		15,6	20,6	1175
30-34	1,4	22,6	40,3	54,8	72,3	89,9		9,6	21,1	1125
35-39	2,2	17,0	37,2	51,8	69,9	92,5		7,0	21,5	890
40-44	1,2	18,7	38,9	54,7	70,0	92,3		7,4	21,0	647
Total	2,1	21,9	41,1	56,4	72,1	73,3		26,4	21,0	5968
<b>ENDSSR 2004</b>										
Edad actual	Edad de la Primera Unión					Alguna unida	vez	Soltera	Edad mediana	N° de casos *
	<15	<18	<20	<22	<25					
15-19	1,5	10,3	13,2	NA	NA	13,2		86,8	NA	1446
20-24	2,0	17,9	33,2	43,0	47,8	47,8		52,2	22,4	1527
25-29	3,0	25	41,9	56,6	69,2	76,6		23,4	20,8	1308
30-34	3,1	26,9	45,9	59,7	76,0	92,1		7,9	20,3	1141
35-39	1,9	21,5	39,2	53,1	70,0	92,7		7,3	21,2	1035
40-44	3,8	26,7	43,9	58,7	73,2	94,2		5,8	20,4	861
Total	2,4	19,8	33,4	43,3	52,4	61,1		38,9	21,2	7318
<b>ENDSSR 2008</b>										
Edad actual	Edad de la Primera Unión					Alguna unida	vez	Soltera	Edad mediana	N° de casos **
	<15	<18	<20	<22	<25					
15-19	1,2	10,9	14,1	NA	NA	14,1		85,9	NA	1390
20-24	1,8	17,0	33,7	43,6	48,1	48,1		51,9	22,7	1260
25-29	1,8	18,8	33,9	48,9	65,1	73,6		26,4	22,2	1220
30-34	2,7	26,3	43,9	59,0	73,3	89,5		10,5	20,8	1030
35-39	2,2	24,0	41,2	57,1	74,0	91,0		9,0	21,1	895
40-44	1,2	19,8	37,6	52,4	70,2	94,0		6,0	21,6	743
Total	1,8	18,4	32,0	42,6	52,7	61,3		38,7	21,8	6538
*Excluye 3 casos sin información										
** Excluye 2 casos son información										
() Tiempo expuesto truncado parcialmente, pero no todos los casos ha estado expuestos durante todo el periodo de análisis.										
NA: No Aplica										
Fuentes: CEPEP, ENDSR 1995/1996, ENDSSR 2002 y 2008										

## Primer nacimiento

Con respecto al primer nacimiento, comparando entre las encuestas se observa que la ENDSR 1995/1996 las mujeres que tuvieron su primer nacimiento antes de los 20 años, aumenta de 36,7 por ciento entre las que actualmente tienen de 40 a 44 años, a 40,7 por ciento entre las que tienen 20 a 24 años, la tendencia es contraria en las dos últimas encuestas. Sin embargo, la edad mediana se mantuvo en las tres encuestas y es de 21 años.

<b>Cuadro 7. Porcentaje de mujeres de 15 a 44 años de edad que tuvo su primer nacimiento antes de cumplir edades seleccionadas, según edad actual. ENDSR 1995/6, ENDSSR 2004 y 2008</b>									
<b>ENDSR 1995/1996</b>									
Edad actual	Edad del Primer nacimiento					Ha tenido Nacimiento	Ningún nacimiento	Edad mediana	N° de casos
	<15	<18	<20	<22	<25				
15-19	1,6	17,4	NA	NA	NA	13,9	84,8	NA	1066
20-24	1,3	20,3	40,7	59,3	NA	59,5	38,2	20,9	1065
25-29	2,9	19,5	39,5	58,3	74,5	83,3	14,6	20,9	1173
30-34	1,7	19,7	40,6	56,0	71,1	89,9	8,9	21,1	1125
35-39	2,5	14,8	33,0	52,2	70,4	92,7	5,9	21,7	890
40-44	2,5	16,4	36,7	55,0	74,4	92,6	5,0	21,2	647
Total	2,1	18,0	38,1	56,2	72,6	72,0	26,2	21,3	5966
<b>ENDSSR 2004</b>									
Edad actual	Edad del Primer nacimiento					Ha tenido Nacimiento	Ningún nacimiento	Edad mediana	N° de casos *
	<15	<18	<20	<22	<25				
15-19	0,8	(7,5)	(10,2)	NA	NA	10,2	89,8	NA	1446
20-24	0,8	13,2	28,1	(38,8)	(44,8)	44,8	55,2	23,1	1527
25-29	1,4	17,8	35,5	51,5	68,4	76	24	21,8	1308
30-34	2,2	19,4	40,9	58,7	74,9	91,4	8,6	21,0	1142
35-39	1,5	17,0	34,2	50,7	70,0	93,7	6,3	21,9	1035
40-44	2,5	19,3	37,5	53,3	69,8	95,2	4,8	21,6	860
Total	1,4	14,6	28,5	39,7	50,3	59,8	40,2	22,0	7318
<b>ENDSSR 2008</b>									
Edad actual	Edad del Primer nacimiento					Ha tenido Nacimiento	Ningún nacimiento	Edad mediana	N° de casos **
	<15	<18	<20	<22	<25				
15-19	0,3	(6,4)	(9,4)	NA	NA	9,4	90,6	NA	1390
20-24	1,0	12,7	26,4	(39,2)	(43,3)	43,3	56,7	23,5	1259
25-29	1,6	14,8	30,7	44,9	60,6	70,8	29,2	22,9	1220
30-34	1,3	18,4	36,4	54,3	70,1	89,1	10,9	21,9	1028
35-39	1,3	14,6	33,4	50,2	68,8	89,0	11,0	22,0	896
40-44	,3	13,8	29,1	49,1	66,8	93,8	6,2	22,1	742
Total	1,0	12,8	25,9	38,0	48,3	58,4	41,6	22,5	6535
* Excluye 3 casos sin información en el año de nacimiento del primer hijo									
** Excluye 5 casos son información en el año de nacimiento del primer hijo									
() Tiempo expuesto truncado parcialmente, pero no todos los casos ha estado expuestos durante todo el periodo de análisis.									
NA: No Aplica Fuentes: CEPEP, ENDSR 1995/1996, ENDSSR 2002 y 2008									

## Conclusiones

Los resultados permiten conocer el comportamiento sexual y reproductivo de las mujeres adolescentes y jóvenes en Paraguay.

La edad de la iniciación sexual se podría establecer que es temprana, sin embargo, se ha mantenido constante en los últimos años analizados (ENDSSR 2004 y 2008).

Respecto a la pareja sexual, se constata la diferencia de edad con las parejas, encontrando que son mayores que las mujeres al momento de la iniciación y según el estado conyugal, el gran porcentaje de las mujeres con primera relación sexual premarital. Sin embargo, el ideal de que la mujer tendría que llegar virgen al matrimonio, sigue siendo una constante en la conciencia colectiva juvenil.

Por otro lado, el uso de métodos anticonceptivos ha aumentado en el tiempo, tanto en el grupo de adolescentes como en el grupo de las jóvenes. El método moderno utilizado generalmente en la iniciación sexual es el condón o preservativo, podría ser por la facilidad de adquirir este método tanto por el precio como también porque seguramente la pareja sexual lo tienen o la adolescente o joven lo puede comprar en farmacias, puestos de salud del sector público y privado.

Para comprender la trayectoria sexual y reproductiva de las mujeres, se encontró que el total de la edad mediana a la primera relación sexual, primera unión y primer nacimiento se mantiene constante en los años analizados. Con respecto a la edad, se muestra que desde la ENDSSR 2004, el porcentaje ha comenzado a cambiar, las mujeres comienzan a retrasar el inicio de la primera unión y del primer nacimiento.

## Referencias bibliográficas

Barrientos Delgado J. (2006), ¿Nueva normatividad del comportamiento sexual juvenil en Chile?, *Subjetividades Juveniles*, 24:81-79

Benítez N., Mereles C. y Roa A. (1996), “Ahora ya saben todo” vivencias de la sexualidad de las adolescentes, Asunción: BECA, FNUAP.

Bozon, M. (2004), La nueva normativa de las conductas sexuales o la dificultad de poner en coherencia las experiencias íntimas. Disponible en: [http://www.pasa.cl/wp-content/uploads/2011/08/Normatividad\\_Bozon\\_Michel.doc](http://www.pasa.cl/wp-content/uploads/2011/08/Normatividad_Bozon_Michel.doc). Accedido: 20 de mayo 2012

CEPEP (1989), Encuesta de Planificación Familiar 1987. Asunción.

\_\_\_\_\_ (1991), Encuesta Nacional de Demografía y Salud 1990. Asunción: CEPEP.

\_\_\_\_\_ (1997), Encuesta Nacional de Demografía y Salud Reproductiva 1995-1996. Asunción: CEPEP.

\_\_\_\_\_ (1999), Encuesta Nacional de Salud Materno Infantil: 1998. Asunción: CEPEP.

\_\_\_\_\_ (2005), Encuesta Nacional de Demografía y Salud Sexual y Reproductiva 2004. Asunción: CEPEP.

\_\_\_\_\_ (2009), Encuesta Nacional de Demografía y Salud Sexual y Reproductiva 2008. Asunción: CEPEP.

\_\_\_\_\_ (2011), Salud Sexual y Reproductiva en Adolescentes y Jóvenes, Resultados en base al análisis de la Encuesta Nacional de Salud Sexual y Reproductiva 2008. Asunción: CEPEP

Manzelli H.M. y Pantelides E.A. (2007), La edad a la iniciación sexual y sus correlatos en varones de cuatro ciudades de América Latina, en López E. y Pantelides E.A. (comps) Aportes a la investigación social en salud sexual y reproductiva, Buenos Aires: CENEP, CEDES, AEPA, UNFPA.

Miño Worobiej A. (2006), Género y conducta reproductiva de mujeres adolescentes. Un estudio cualitativo, Asunción: CERI.