

INSERCIÓN LABORAL DE LOS NATIVOS DE PACHUCA, HIDALGO, MÉXICO.

Avance de Investigación en curso.

Laura Myriam Sánchez Franco¹

Resumen

La inserción laboral de la población nativa en la ciudad de Pachuca es de carácter complejo ya que requiere diferentes puntos de análisis. En este trabajo se examina la caracterización al primer empleo, este último considerado como un elemento complicado por el cual las personas atraviesan al insertarse al mercado laboral.

Dada la importancia de este problema social en México, se pretende conocer e identificar el perfil socio demográfico de las personas en el momento de acceder a su “primer trabajo”. En este sentido, se realiza este estudio que tiene como eje clarificar los componentes que inciden en la primera inserción laboral de los nativos de Pachuca, capital del estado de Hidalgo, ubicada en la región centro de México.

Palabras clave: Primer empleo, inserción laboral, caracterización del empleo.

Introducción

El primer empleo es considerado no solo por la percepción de ingresos y el trabajo asignado, sino por considerar aspectos como la educación, las expectativas personales y familiares; de esta manera se manifiesta como un mecanismo esencial de su inclusión y cohesión en la sociedad. De ahí que, se pretende identificar aspectos de educación, situación conyugal, así como también conocer cuál es su estatus en cuanto a seguridad social en el empleo.

Actualmente la inserción laboral se ha convertido en un problema por el deterioro de las condiciones laborales y su inestabilidad que exigen una importante atención por parte del mundo académico.

La posibilidad de generar expectativas sobre la estabilidad en el empleo respecto a la actividad laboral desempeñada, aumenta los niveles de motivación en la realización del trabajo. Sobre todo cuando esta decisión se toma para la mayoría de las personas en etapas tempranas de la vida. En un plazo muy breve de su vida – básicamente entre los 15 a 25 años – las personas deben decidir sobre aspectos que marcarán el resto de sus vidas (estudios, estado civil, fertilidad, etc.), y no todos realizan satisfactoriamente este proceso. Las decisiones tomadas determinarán en gran medida su futuro en el mundo laboral.

Para la realización de este trabajo de investigación se considera el análisis social y demográfico *de las historias de vida*, desarrollada en Francia y Estados Unidos en la investigación académica y en la planeación demográfica, aplicada a una problemática específica (Vázquez, 2011). Se analiza la base de datos EMBIME desarrollada por el cuerpo académico Cambios Sociales ante Procesos del Desarrollo, con el fin de contar con información que permita conocer las características y los patrones de cambio demográfico de la población nativa de la ciudad.

La EMBIME contó con tres trayectorias de vida específicas, desde el nacimiento del encuestado, hasta el momento de la encuesta (2011): trayectoria migratoria, trayectoria laboral y trayectoria familiar.

¹ Profesora Investigadora del Área de Sociología y Demografía de la Universidad Autónoma del Estado de Hidalgo, Dra. En Urbanismo, email myriam_franco@hotmail.com, tel. 71 72000 ext. 5206.

El muestreo efectuado fue una muestra estratificada² de 1260 personas seleccionadas considerando el Censo de Población y Vivienda. La muestra fue representativa para ambos sexos y tres generaciones. El levantamiento de la información se realizó en los meses de Septiembre, Octubre y Noviembre del año 2011, en la ciudad de Pachuca. La base de datos de la ENBIPA cuenta con 113 variables y 57,258 observaciones que corresponden a cada uno de los años de vida de 1220 individuos, que respondieron el cuestionario completo. Para este estudio se considero la población nacida en la ciudad en la cual el número de observaciones fue de 24,108 y 493 individuos.

Cuadro 1. Cohortes de edad analizadas, 2012.

	Personas	Porcentaje
36-40	167	34.8
46-51	161	33.7
56-60	150	31.4
Total	478	100

Fuente: Elaboración propia con datos de EMBIME 2011.

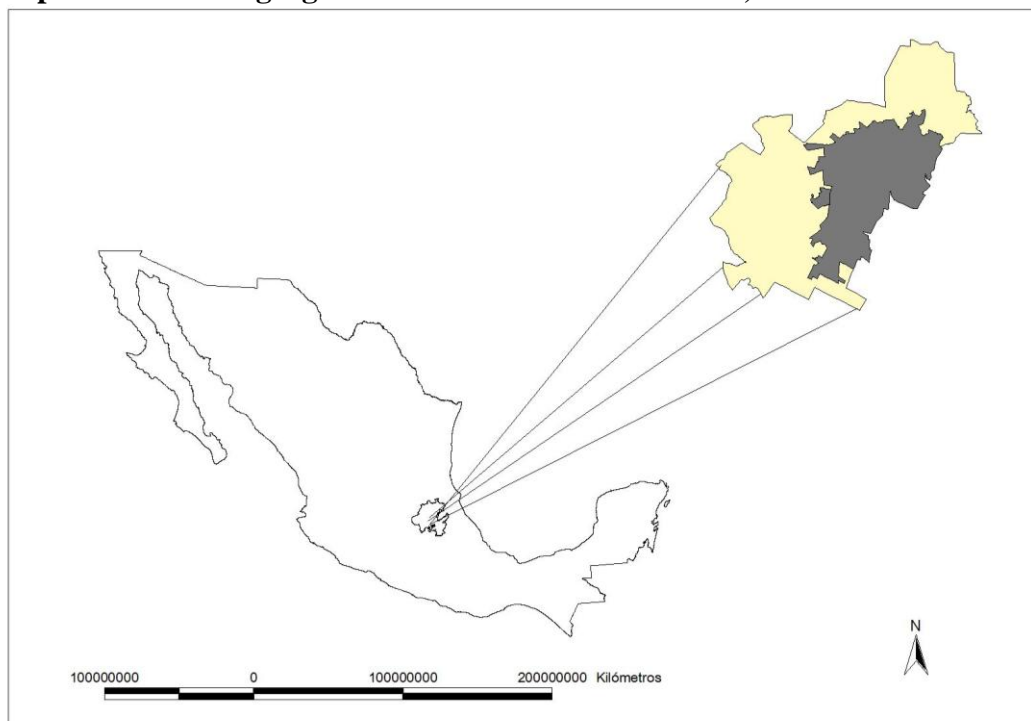
1. La Ciudad de Pachuca.

Pachuca se localiza en el sur del Estado de Hidalgo, formando parte de la región centro manteniendo una gran cercanía con la Ciudad de México debido a los 96 kilómetros que las separan, sus coordenadas son latitud norte 20°, 07' y 21'', de longitud oeste 98°, 44' y 09'', y sobre el nivel del mar a una altitud de 2400 metros.

A principios del siglo XX la ciudad de Pachuca se encontraba entre las diez ciudades más pobladas del país, con 37 mil 487 habitantes. Las disputas políticas, los nuevos marcos jurídicos en los rubros hacendario y laboral, aunados a la baja de los precios de la plata en el mercado internacional, provocaron cambios en todos los ámbitos de la vida cotidiana de la ciudad. Antes de la lucha armada (1910), la población de la ciudad era de 39 mil 009 habitantes, es decir en diez años la población sólo se había incrementado en 1 mil 522 habitantes lo que provocó que la ciudad pasara a ser la décima segunda ciudad más poblada del país.

² La estratificación se realizó en función de los niveles de marginación urbana de la Ciudad

Mapa 1. Ubicación geográfica de la Ciudad de Pachuca, 2010.



Fuente: Elaboración propia con datos de INEGI (2010).

En el año 1921 la ciudad contaba con 40 mil 802 habitantes. En 1930 la población de la ciudad se calculo en 43 mil 023 personas sólo se incrementó en más de 2 mil habitantes con una tasa de crecimiento de 0.56%.

Entre los años de 1940 y 1965 se hace presente la decadencia de la minería, acrecentada por los altos costos de la extracción y del beneficio, así como por la baja del precio de la plata en el mercado debido a la Segunda Guerra Mundial. Lo anterior propició que la Compañía dueña de las minas a vendiera en 1947 todas sus propiedades y enseres al Estado Mexicano. Al cierre y venta de estas empresas, se precipitó el aniquilamiento de la industria doméstica y el estancamiento del comercio ciudadano, y se generó un alto desempleo y fuertes corrientes de emigración. Por tanto en 1940 y 1950, la tasa de crecimiento se mantuvo bajo el 1.68% anual, el ritmo de crecimiento de la ciudad desciende a 0.96%, donde algunas ciudades crecían a tasas de más del 7.0%, el crecimiento poblacional de la ciudad de Pachuca era muy lento, esto trae como consecuencia que Pachuca se ubique como la trigésima ciudad de México por su monto poblacional. A partir de 1956 la estructura urbana experimentó los primeros cambios importantes; pero fue hasta entrados los años sesenta que Pachuca adquiriera una nueva etapa de crecimiento. Entre 1960 y 1970 la ciudad crece en un 2.75%, con un monto de población de 83 mil 892 habitantes; sin embargo, otras ciudades del país crecen más rápidamente.

A partir de los años setenta en la Ciudad se dio la instalación de industrias no mineras, un aumento en el comercio, un incremento en el aparato burocrático y elevación de la población estudiantil en los diversos planteles de educación superior. Por su parte en los años ochenta la crisis nacional de 1982, el terremoto que sufrió la ciudad de México en 1985 y una crisis ambiental de grandes proporciones a finales de esa década, originaron una serie de iniciativas del gobierno federal regularon el desmedido crecimiento de la Zona Metropolitana de la Ciudad de México (ZMCM) descentralizando actividades en Puebla, Pachuca, Querétaro, Cuernavaca, Toluca y Tlaxcala. Lo anterior propició una serie de transformaciones que sentaron las bases para que se diera una expansión poblacional en los últimos veinte años del siglo XX.

En el 2000 la ciudad de Pachuca se encontraba entre las diez ciudades más pobladas del país, en los últimos treinta años ha triplicado el tamaño de su población ya que en 1980 contaba con 110,351 habitantes, para el año 2010 tiene 256,584 habitantes, lo anterior a consecuencia de un acelerado proceso de migración de la ciudad de México hacia esta ciudad.

A partir de estos años la ciudad no sólo ha crecido en número de habitantes, sino también aumenta su papel en la organización del espacio regional. La proximidad de Pachuca a la Ciudad de México facilitó la ubicación de nuevas funciones administrativas. Desde entonces, la emigración ha sido parte importante del crecimiento poblacional de Pachuca.

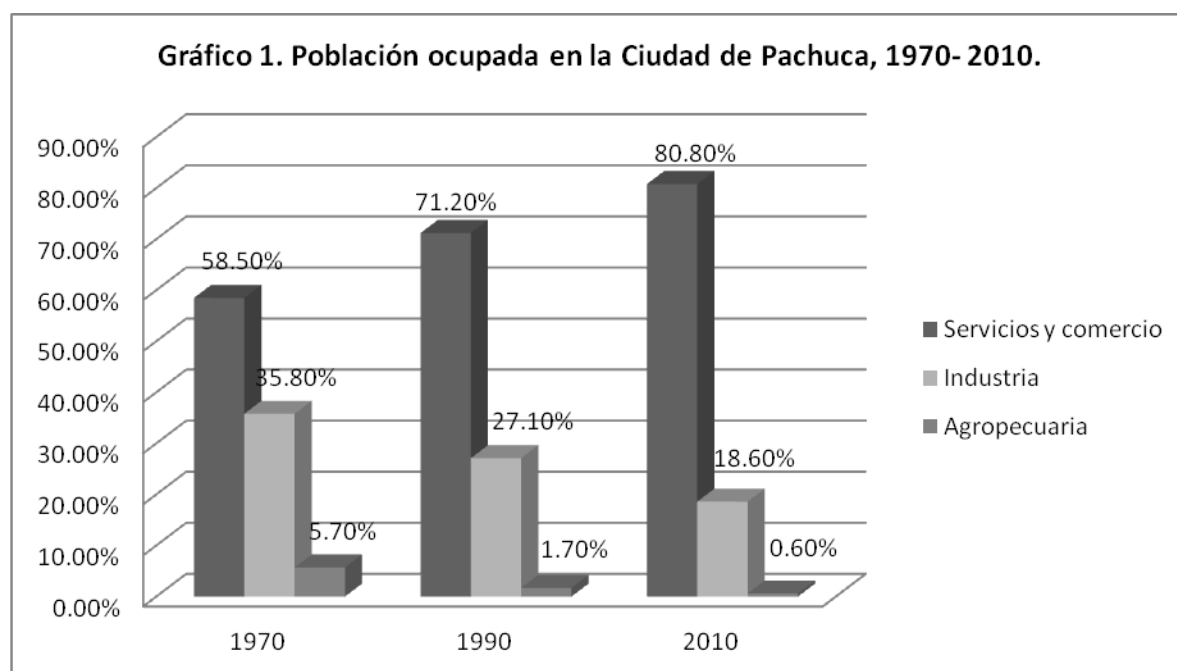
Este proceso de crecimiento poblacional en la ciudad ha provocado una serie de transformaciones económicas y sociales que se expresan en la conformación de una vocación económica orientada a los servicios. El aumento de la población migrante ha dado pauta a la inserción de nuevos individuos en el mercado de trabajo local siendo este más competitivo, creándose una fuerte presión en el mercado de trabajo, por lo cual es de gran interés conocer que está pasando ante estos cambios con la población nativa de la ciudad dentro del mercado de trabajo. Para ello debe considerarse que el mercado laboral no se puede estudiar de manera aislada sino debe considerarse que está integrado no solo en las relaciones sociales de la localidad, sino que está inserto en una transformación que involucra un proceso de con urbanización con sus municipios vecinos y una metropolización con las diversas Zonas Metropolitanas de la Región Centro de México, pero sobre todo con la Zona Metropolitana de la Ciudad de México.

Por tanto es de importancia señalar los cambios y las tendencias básicas del mercado de trabajo de los nativos de la ciudad de Pachuca, y analizar las diferencias de las trayectorias laborales de las generaciones analizadas en cuanto al promedio de edad al primer empleo, el sector de inserción y la ocupación, así como las características sociodemográficas. Lo anterior con la finalidad de conocer el papel que mantiene la población nativa de la ciudad en su primer empleo.

2. El mercado laboral en Pachuca.

El comportamiento de los mercados de trabajo en México y los países latinoamericanos muestran un aumento importante y permanente del sector terciario y Pachuca no ha sido la excepción, de manera que las últimas tres décadas ha tenido modificaciones en la composición del empleo que indican fenómenos de terciarización. Estos cambios han sido acompañados de un proceso de desregulación laboral en el sector productivo formal, como base de las políticas de sostener la competitividad a partir de la reducción de los costos laborales unitarios. De esta manera en la Ciudad de Pachuca estos cambios se han orientado en la reducción del empleo industrial y el incremento en el sector servicios, el cual ha generado más puestos de trabajo en las últimas tres décadas. Lo anterior puede constatarse al observar que de acuerdo a las cifras proporcionadas por los Censos de Población (INEGI), la población ocupada en ese sector se incrementó de 25,000 personas en 1970 a 172,295 en el año 2010.

Cuando se analizó la contribución de cada sector en la creación de nuevos empleos, se observó el destacado papel desarrollado por el sector terciario en la creación de puestos de trabajo, ya que en 1970 estas actividades emplearon a más de 13.000 personas y en el año 2010 generaron más de 138,170 empleos. Las actividades industriales también han contribuido a la creación de nuevos empleos; de casi 9,000 empleos generados en 1970 pasaron a más de 31,354 en el año 2010. A pesar del decremento porcentual significativo que el sector primario presenta, en las últimas tres décadas se observa un descenso, de 1,867 personas ocupadas en 1970 a 1,038 personas en el año 2010 (Ver Gráfico 1).



Fuente: Elaboración propia con base a la información del IX, X y XII Censo de Población y Vivienda. Sectores: I (agropecuario), II (industrial), y III (servicios).

El aumento del personal remunerado correspondió en un 65.0% a los sectores comerciales y de servicios. Debido en buena medida a la heterogeneidad de las actividades que comprende, las cuales están muy ligadas a la demanda que genera el rápido crecimiento poblacional en esta zona de estudio. En los últimos años se ha dado una transformación de las actividades comerciales en la ciudad de Pachuca, donde el comercio minorista tradicional ha decaído para dar paso a grandes centros de autoservicios asociados a cadenas y conglomerados nacionales y extranjeros, además se ha visto una acelerada proliferación de franquicias comerciales internacionales

Al igual que las actividades comerciales, las actividades de servicios no financieros se han incrementado en los últimos años a la par del crecimiento poblacional. Las actividades de servicios no financieros se han beneficiado con la ampliación de los servicios educativos tanto públicos como privados. Además, la ciudad de Pachuca se beneficia de ser la sede de la administración pública estatal y de que todas las oficinas de organismos federales tengan sus representaciones en la ciudad.

3. Situación laboral de los nativos de Pachuca en su primer empleo.

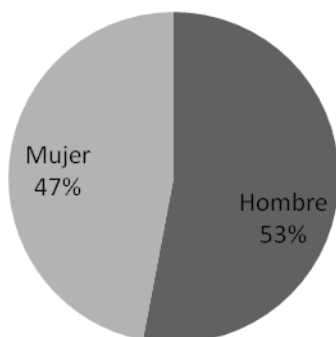
A partir de observar la información de la EMBIME se identificaron a los individuos de acuerdo a su primer empleo. De ellos se selecciono aquellas personas nativas de la ciudad, además de categorizar en tres cohortes de edades, y a través de los datos observados se encontró que los individuos que habían ingresado a trabajar por primera vez en su vida, con una participación por sexo casi igual (53% hombres y 47% mujeres). En promedio estos grupos obtuvieron su primer empleo un poco antes de cumplir los 17 años de edad.

Cuadro 2. Distribución por sexo de las población nativa de Pachuca, Según cohorte, 2011.

Cohortes de edad	Sexo		Total
	Hombre	Mujer	%
36-40	18%	17%	35%
46-51	19%	15%	34%
56-60	16%	15%	31%
Total	53%	47%	100%

Fuente: Elaboración propia con satos de EMBIME 2011.

Gráfico 2. Distribución por sexo de las población nativa de Pachuca, Según cohorte, 2011.



Fuente: Elaboración propia con satos de EMBIME 2011.

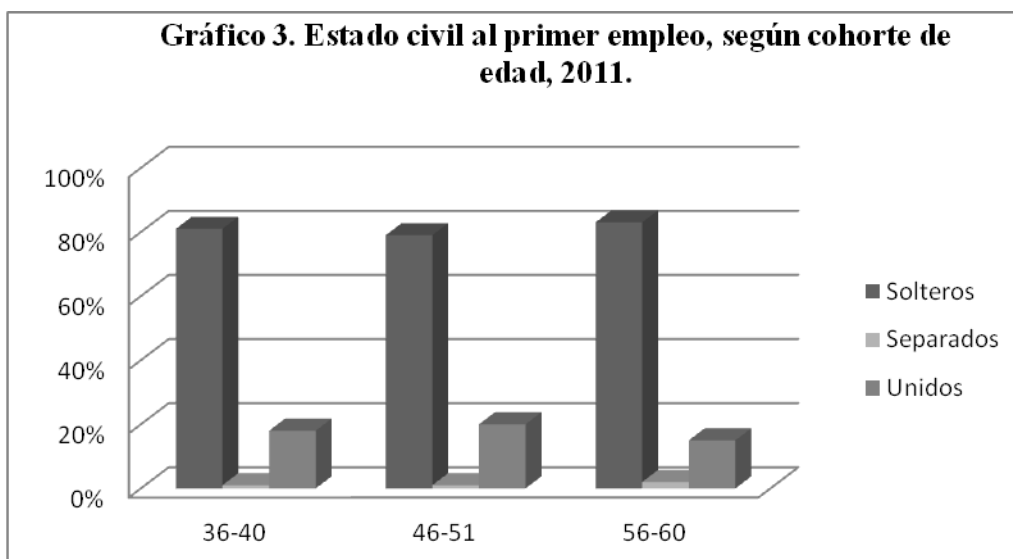
De acuerdo al estado civil, se observa que eran solteros al primer empleo en la cohorte de edad de 36-40 con el 81%, en la de 46-51 con el 79%, y en la de 56-60 con el 83% mientras que el 18%, 20% y 15% de las mismas cohortes analizadas eran unidos. De esta manera al primer empleo se observa que la población es soltera con una mínima participación de unidos.

Cuadro 3. Estado civil al primer empleo, según cohorte de edad, 2011.

Estado civil	Cohortes de edad		
	36-40	46-51	56-60
Solteros	81%	79%	83%
Separados	1%	1%	2%
Unidos	18%	20%	15%
Total	100%	100%	100%

Fuente: Elaboración propia con datos de la EMBIME 2011.

Gráfico 3. Estado civil al primer empleo, según cohorte de edad, 2011.



Fuente: Elaboración propia con datos de la EMBIME 2011.

Por coresidencia con la madre se observa que al primer empleo alrededor del 80% coresidia con la madre mientras que solo el 20% vivía solo, lo anterior puede ser a causa que al primer empleo la población se inserta muy joven y aún no se ha casado. De esta manera, lo mismo sucede en el caso del padre en donde entre el 60% y 70%, coresidía con el padre.

Cuadro 4. Coresidencia con la madre al primer empleo, 2011.

Coresidencia	Cohortes de edad		
	36-40	46-51	56-60
Sí	82%	83%	80%
No	18%	17%	20%
Total	100%	99%	100%

Fuente: Elaboración propia con datos de la EMBIME 2011.

Cuadro 5. Coresidencia con el padre al primer empleo, 2011.

Coresidencia	Cohortes de edad		
	36-40	46-51	56-60
Sí	69%	63%	63%
No	31%	37%	37%
Total	167	161	150

Fuente: Elaboración propia con datos de la EMBIME 2011.

Cuadro 6. Distribución de la población por cohorte, según ocupación, 2011.

Ocupación	Cohortes de edad		
	36-40	46-51	56-60
Profesionistas	7%	4%	5%
Técnicos	5%	2%	3%
Profesores	1%	7%	11%
Trabajadores de gobierno	0%	2%	3%
Trabajadores agrícolas, ganaderos y sicultura	1%	0%	2%
Trabajadores de la industria de la transformación	13%	19%	13%
Trabajadores en la construcción, instalación, acabados y mantenimiento	9%	7%	5%
Operadores de máquinas y equipos	7%	12%	3%
Conductores	2%	3%	4%
jefes de departamento	1%	2%	1%
Oficinistas	14%	8%	13%
Comerciantes	23%	15%	16%
Trabajadores en servicios	17%	19%	21%
	100%	100%	100%

Fuente: Elaboración propia con satos de EMBIME 2011.

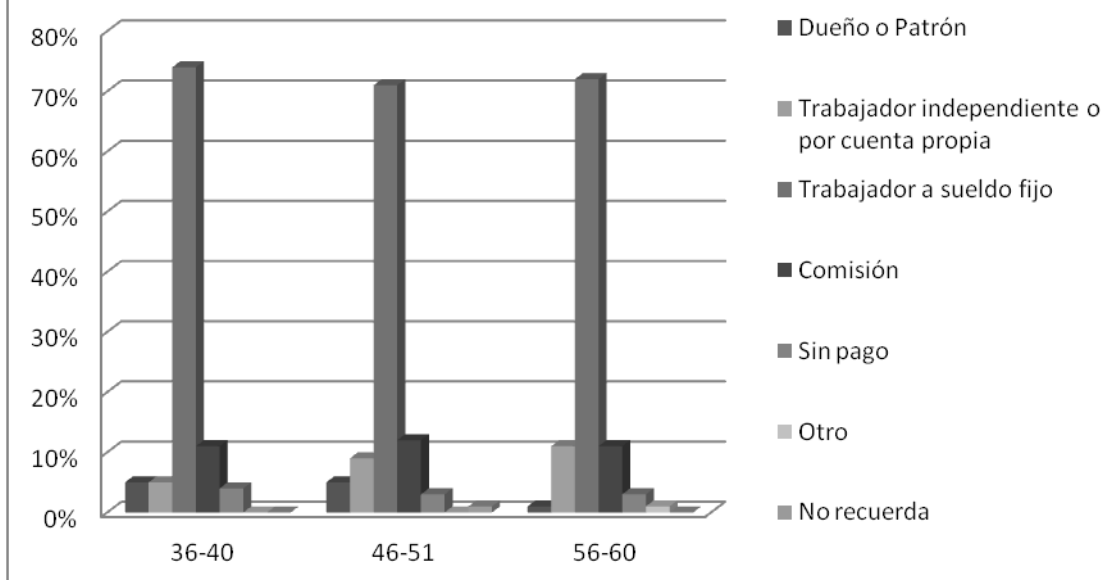
La primera ocupación en el mercado de trabajo fue principalmente en la actividad del comercio con el 23% del total para la cohorte de 36 a 40 años de edad, disminuyendo a 15% y 16% en las cohortes de 46-51 años y 56- 60 respectivamente. Un aspecto a señalar es el incipiente aumento en las ocupaciones de trabajadores del sector servicios el cual se vio favorecido con 17%, 19% y 21% para las cohortes señaladas, se observa, la creciente terciarización en la ocupación En contraste las actividades menos representativas fueron la de trabajadores agrícolas, ganaderos y silvicultura; con porcentajes de 1%, 0% y 2% en las respectivas cohortes de edad.

Cuadro 7. Distribución de trabajadores de acuerdo a posición en el trabajo, 2011.

Posición en el trabajo	Cohortes de edad		
	36-40	46-51	56-60
Dueño o Patrón	5%	5%	1%
Trabajador independiente o por cuenta propia	5%	9%	11%
Trabajador a sueldo fijo	74%	71%	72%
Comisión	11%	12%	11%
Sin pago	4%	3%	3%
Otro	0%	0%	1%
No recuerda	0%	1%	0%
Total	100%	100%	100%

Fuente: Elaboración propia con datos de la EMBIME 2011.

Gráfico 4. Distribución de trabajadores de acuerdo a posición en el trabajo, según cohorte de edad, 2011.



Fuente: Elaboración propia con datos de la EMBIME 2011.

Se visualiza que los que tuvieron mayor participación, fueron principalmente trabajadores en servicios destacando la cohorte de 56-60 años con un 21%, también la cohorte de edad de 46- 51 con un 19%, seguido de comerciantes con 23% en la cohorte de edad de 36-40 años y finalmente con menor proporción en las tres cohortes señaladas los trabajadores agrícolas, ganaderos y silvicultura de 1% hasta el 2%.

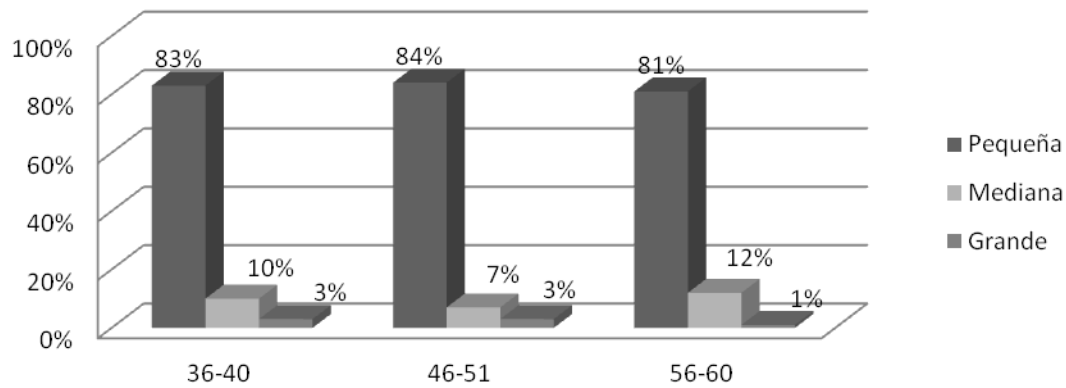
Por posición en el trabajo, fueron principalmente trabajadores a sueldo fijo con porcentajes del 74% para la cohorte de edad de 36-40 años, de 71% para la cohorte de edad de 46-51 años y de 72% para la cohorte de edad de 56- 60 años, a destajo o comisión de 11%, 12% y 11% respectivamente para las cohortes señaladas, por cuenta propia fue del 55 9% y 11% y trabajadores no remunerados del 4%, 3% y 3% para las mismas cohortes mencionadas, solo el 5% fueron patronos en las cohortes de edad de 36-40 años y 46 a 51 años y el 1% para la cohorte más grande de 56-60 años.

Así mismo, considerando el tamaño de la empresa estos trabajadores se ubicaron principalmente en empresas pequeñas con poco más del 80% de trabajadores, en empresas medianas alrededor del 10% se encontraron laborando y poco menos del 3% laboraron en empresas de tamaño grande. Lo anterior permite dilucidar que las empresas pequeñas son la principal fuente de empleo de la población nativa de la Ciudad de Pachuca.

Cuadro 8. Participación de acuerdo al Tamaño de la empresa, 2011.

Tamaño de la empresa	Cohortes de edad		
	36-40	46-51	56-60
Pequeña (1-50 trabajadores)	83%	84%	81%
Mediana (50-500 trabajadores)	10%	7%	12%
Grande (500-7000 trabajadores)	3%	3%	1%
N.E	4%	6%	5%
Total	100%	100%	100%

Fuente: Elaboración propia con datos de la EMBIME 2011.

Gráfico 5. Participación de acuerdo al Tamaño de la empresa, 2011.

Fuente: Elaboración propia con datos de la EMBIME 2011.

De la misma manera se puede analizar que el sector de actividad económica en la cual están insertas las empresas, es principalmente el sector terciario con alrededor de 2 terceras partes de la concentración de trabajadores, seguido del sector secundario y finalmente el sector primario.

Las actividades agropecuarias nunca han sido importantes en Pachuca, en primer lugar por qué de sus inicios el papel que tuvo la ciudad como un polo de desarrollo cercano a la ciudad de México era de proveedor de metales preciosos, y en ese sentido las actividades agropecuarias se dejaron a las localidades cercanas a esta ciudad.

Por el contrario el sector industrial muestran un comportamiento estable, a pesar que los datos de la inserción laboral en la ciudad Pachuca revelan que las actividades industriales son cada vez menos importantes en la generación de empleo en esta ciudad.

Cuadro 9. Distribución de la población activa de acuerdo a actividad de la empresa, 2011.

Sector	Cohortes de edad		
	36-40	46-51	56-60
Sector primario	1%	0%	4%
Sector secundario	23%	23%	25%
Sector terciario	73%	70%	68%
N.E	3%	7%	3%
Total	100%	100%	100%

Fuente: Elaboración propia con datos de la EMBIME 2011.

De acuerdo a la actividad de la empresa se observa la importancia en el sector servicios, seguido del sector secundario y finalmente el primario (ver cuadro 9), cabe señalar que el análisis por cohorte de edad en el sector servicios, el cual ha manifestado un incremento paulatino.

La contratación de los trabajadores es principalmente mediante el contacto por algún miembro de la familia en poco más de una tercera parte en las diferentes cohortes de edad, seguido de la adquisición del empleo de manera individual y finalmente la obtención del empleo por medio de conocidos, amigos, ex empleadores, u anuncios la cual corresponde a una cuarta parte de la población empleada (ver cuadro 10).

Cuadro 10. Adquisición del empleo según cohorte de edad, 2011.

Adquisición del empleo	Cohortes de edad		
	36-40	46-51	56-60
Miembro de hogar o familia	37%	45%	43%
Amigo	13%	14%	18%
Conocido	7%	7%	9%
Ex Empleador	1%	0%	0%
Anuncio	5%	4%	1%
Acudir directamente al trabajo	5%	5%	6%
Solo	30%	20%	21%
Otro	2%	4%	1%
Total	100%	100%	100%

Fuente: Elaboración propia con datos de la EMBIME 2011.

Así mismo, en las contrataciones predominan los “contratos verbales” con poco más de la mitad de la población en estatus, por otro lado alrededor de un cuarto de la población goza de un “contrato escrito/base o planta” que le permita tener prestaciones sociales y una formalización en el trabajo.

Lo anterior se relaciona con las personas que perciben pensión, de manera que la imposibilidad de tener un contrato formal, les impide tener servicios de salud, derecho a la adquisición de la vivienda o una pensión. Por tanto en el siguiente cuadro se aprecia que tres cuartas partes de la población no

tiene este beneficio, mientras quienes si lo tienen son principalmente derechohabientes del IMSS con alrededor del 20% en las cortes analizadas.

De tal manera que poco más del 70% de los encuestados dijo no recibir aguinaldo ni vacaciones con goce de sueldo y no tener afore alguna, solo entre el 15% y 20% contaba con pensión del IMSS, entre el 4 y 7% tenía pensión por el ISSSTE, del 2 al 5% tenía afore y solo el 1% tenía pensión por PEMEX, lo anterior se ve reflejado en la carecían de crédito para la vivienda, acceso a algún servicio de salud y otros tipos de prestaciones.

Cuadro 11. Distribución de la población de acuerdo a tipo de contrato y cohorte de edad, 2011.

Contrato	Cohortes de edad		
	36-40	46-51	56-60
Escrito,Base,Planta	24%	25%	28%
Escrito Por Tiempo Definido o Proyecto	14%	11%	13%
Acuerdo Verbal	56%	57%	58%
No aplica	7%	7%	1%
Total	100%	100%	100%

Fuente: Elaboración propia con datos de la EMBIME 2011.

Se observa que tal situación mejoró en la cohorte más joven pues el porcentaje en cuanto años de educación tendió a incrementarse; además las personas sin educación tendieron a disminuir ya que para la cohorte 56-60 era de 5%, disminuyendo para la cohorte 46-51 a 4% y finalmente la cohorte 36-40 solo presento 1%., es notorio observar que en todos los niveles se presenta un incremento en la educación un claro ejemplo se ve en la cohorte 36-40 al presentar en los años de educación (16 a 22 años) el porcentaje en 11%, mientras que en la cohorte de 56 a 60 años esta solo mantuvo un porcentaje del 9%. Sin embargo a nivel general se puede apreciar en la cohorte más joven una alta concentración de población (57%) de 0 a 11 años educativos, los cuales los coloca hasta el nivel secundaria. Lo anterior es de suma importancia, ya que evidencia la poca calificación de las personas nativas al ingreso a su primer empleo.

Cuadro 12. Años educativos de acuerdo a cohorte de edad, 2011.

Años educativos	Cohortes de edad		
	36-40	46-51	56-60
0	1%	4%	5%
1-7	17%	25%	32%
8-11	39%	34%	35%
12-15	32%	27%	18%
16-22	11%	9%	9%
Total	100%	100%	99%

Fuente: Elaboración propia con datos de la EMBIME 2011.

Conclusiones.

La inserción laboral al primer empleo en la ciudad de Pachuca es un fenómeno complejo, no es un tema sólo de ingresos y trabajo, atañe también la educación, las expectativas personales y familiares de movilidad; es un mecanismo esencial de su inclusión y cohesión en la sociedad.

La ciudad de Pachuca ha mantenido un crecimiento acelerado por más de 30 años esto ha implicado movilidad migratoria y la inserción de nuevos sujetos dentro del mercado laboral, lo cual lo ha hecho más competitivo. El mercado de trabajo en Pachuca se ha caracterizado por estar acompañado de modificaciones en la composición del empleo que indican fenómenos de terciarización. Los cambios se han orientado a la reducción del empleo industrial y al incremento del empleo en los servicios. Actualmente la producción y la generación del empleo en la ciudad de Pachuca se deben al sector servicios.

El análisis efectuado considerando la información de la EMBIPA y por cohortes de edad arroja resultados interesantes. La edad promedio al primer empleo es de más de 18 años en todas las generaciones, de manera que la primera inserción laboral pachuqueña se produce en edades tempranas.

La primera inserción laboral de estas generaciones en su mayoría fue en el sector terciario, este resultado es evidente pues como ya que la ciudad de Pachuca en la mitad del siglo pasado con la decadencia de la actividad minera se convirtió en ciudad de comercio y servicios.

El entorno familiar, otros ámbitos de socialización y la vocación económica hacia las actividades comerciales y de servicios condicionaron fuertemente la inserción laboral en estas tres generaciones, la estrategia para ingresar a su primer empleo se basó en la recomendación de algún familiar o amigo.

Otro elemento que es importante conocer es la posición en el trabajo en la primera inserción laboral de las personas asentadas en Pachuca. Lo que muestra la evolución de la importancia relativa del trabajador a sueldo fijo, salario o jornal, e incluso en la última generación tres de cada cuatro personas cuando comenzaron a trabajar lo hicieron en esa modalidad.

La inserción laboral de estas generaciones no estuvo condicionada por la coresidencia ya que esta en su mayoría fue con sus padres, es decir; la mayor parte de las personas de estas cohortes iniciaron su actividad productiva como solteros. Al parecer acceder a un empleo no se da sólo como respuesta a un determinante familiar, sino más bien se presenta como una cuestión económica, pero también el acceso al empleo no se debe ver sólo como una consecuencia de las presiones económicas a las que están sometidos las personas, sino el trabajo es mucho más que la obtención de un ingreso.

El proceso general de expansión del sistema educativo en todos sus niveles que se ha dado en el país en las últimas cuatro décadas, implicó un aumento de años de asistencia a la escuela. En Pachuca marcó un proceso importante en el incremento en años de educación entre las cohortes consideradas, de tal forma que entre la primera cohorte y la última generación el porcentaje difería considerablemente. Esta mayor escolarización se refleja en la escolaridad en su primera inserción laboral para las cohortes analizadas además atañe la poca calificación que tienen los nativos de Pachuca al ingreso a su primer empleo.

Bibliografía

Becker, Gary (1983) Capital humano, Alianza editorial, Madrid.

Chacaltana Juan (2004). La inserción laboral de jóvenes en Perú Lima, noviembre.

Comisión Económica para América Latina (CEPAL) de las Naciones Unidas.

Coubés, Marie, Zavala, María y Zenteno, Rene (2005). La encuesta demográfica retrospectiva. En cambio demográfico y social en México del siglo XX. El Colegio de la Frontera Norte.

Courgeau, Daniel (1977). “Interferences entre phenomenes demographiques” Population 32, pp. 81-93.

Farah H. Ivonne, Sánchez G. Carmen y Wanderley Fernanda (2009). Políticas para la inserción laboral de mujeres y jóvenes en el Estado Plurinacional de Bolivia. Julio, Santiago de Chile

Hualde, Alfredo, Carrillo Jorge y Plasencia Ismael (2008). Multinacionales y empleo en México: Una propuesta de análisis. Ponencia presentada en el Seminario de la Asociación de Sociología Barcelona 5 y 8 de septiembre.

INEGI (1970) Censo de población y Vivienda 1970, INEGI, México.

INEGI (1980) Censo de población y Vivienda 1980, INEGI, México.

INEGI (1990) Censo de población y Vivienda 1990, INEGI, México.

INEGI (2000) Censo de población y Vivienda 2000, INEGI, México.

INEGI (2010) Censo de población y Vivienda 2010, INEGI, México.

Lasida, Javier (1998) “Los jóvenes pobres frente al trabajo”, en jóvenes, cuarta época, año 2, núm. 7 abril- Diciembre.

Saavedra Silva y Sánchez Teresa (2008). Minería y espacio en el distrito minero Pachuca-Real del Monte en el siglo XIX. Investigaciones Geográficas, Boletín del Instituto de Geografía, UNAM. ISSN 0188-4611, Núm. 65, pp. 82-101

Vázquez Germán (2011), Biografías y Cambios Demográficos en la Ciudad de Pachuca. Sociedad y biografías en la ciudad de Pachuca, Hidalgo. Universidad Autónoma del Estado de Hidalgo. Pachuca, Hidalgo.