

# Condiciones laborales y comercio exterior en Guatemala y El Salvador, 2010

Avance de investigación en curso

Grupo de Trabajo 18: Reestructuración productiva, trabajo y dominación social

Ana Escoto  
arescoto@colmex.mx

## Resumen:

El presente es un análisis de las condiciones de trabajo (con énfasis en las remuneraciones y acceso a seguridad social) en el mercado laboral de estos países durante el 2010, a partir de las encuestas de hogares y empleo. El objetivo principal es analizar dichas condiciones en relación a una clasificación productiva de las ramas de actividad con base en el comercio internacional. Los resultados indican que existe una diferenciación de las condiciones laborales y que la relación con el comercio aparece polarizada: en ambos países se presenta un pequeño sector, ligado al comercio, protegido y de mayores remuneraciones; y, otro sector más amplio con los peores desempeños en términos de ingreso laboral; pero con mayor probabilidad de protección que los sectores que no tienen relación con el comercio internacional.

**Palabras claves:** condiciones laborales, comercio exterior, mercado de trabajo

## Introducción

Las estrategias de desarrollo que históricamente se han adoptado en la región centroamericana y el tipo de inserción en la economía mundial han estructurado mercado de trabajos diferenciados, estos se enfrentan a una liberalización comercial ejecutada en formas diversas, en intensidad y magnitud, en cada uno de los países centroamericanos en estudio (Guatemala y El Salvador).

Guatemala mantiene una continuidad histórica más fuerte de su dependencia agroexportadora que El Salvador, donde la principal entrada de divisas se da por la recepción de remesas. Sin embargo, coinciden en ser países con procesos de industrialización trunca y que además vivieron conflictos sociales y guerra civil muy fuertes que hicieron que se ejecutara simultáneamente el cambio estructural con los procesos de paz.

La precariedad laboral como enfoque analítico establece una relación entre el cambio de eje acumulación y del modelo económico como propiciador de peores condiciones laborales. Siguiendo esta línea de establecer vínculos con los cambios y políticas económicas, la investigación quiere precisar el papel del comercio internacional en la configuración de perfiles laborales diferenciados. Para el estudio de las condiciones laborales también nos abocamos en torno a un concepto más amplio y más flexible como el de las carencias laborales (García, 2011).

El presente es un análisis de las condiciones de trabajo (con énfasis en las remuneraciones y acceso a seguridad social) en el mercado laboral de estos países durante el 2010, a partir de las encuestas de hogares y empleo de los respectivos países. El objetivo principal, es analizar dichas condiciones en relación a una clasificación productiva de las ramas de actividad con base en el comercio internacional.

Para ello, se necesita como precedente la homologación de la información que registra para el mercado de trabajo con la información de múltiples fuentes sobre el intercambio de bienes y servicios y las Cuentas Nacionales.

Los resultados indican que existe una diferenciación de las condiciones laborales en los sectores productivos de acuerdo a esta clasificación propuesta para los países de estudio. El comercio aparece con resultados polarizados: por un lado en ambos países se presenta un pequeño sector protegido y de mayores remuneraciones; y, otro sector más amplio con los peores desempeños en términos de ingreso laboral; pero con mayor probabilidad de protección que los sectores que no tienen relación con el comercio internacional.

## 1 Antecedentes de los países en estudio

Tanto El Salvador como Guatemala mantienen una economía pequeña, por su tamaño de mercado con respecto a la inserción mundial; abierta, por su grado de apertura comercial; y dependiente, por su relación comercial con Estados Unidos.

Guatemala es el país más poblado de la región centroamericana. CELADE (2011) estima que en 2010, habitaban 14, 333,748 guatemaltecos la extensión de 108,889 km<sup>2</sup> que conforma el territorio nacional. Es una sociedad bastante joven, lo que significa que es una nación que tiene dependencias altas por su estructura demográfica joven: mantiene una edad mediana de 18.8 y tasa de dependencia es de 85 por cada 100.

Para analizar la situación más reciente del mercado de trabajo de Guatemala, se trabajó con la Encuesta Nacional de Empleo e Ingresos de 2010, ENEI. De acuerdo a esta fuente de información, el contingente de trabajadores para dicho año alcanzaba a las 5,566,386 de personas ocupadas mayores de 10 años. Históricamente Guatemala es el país en la región centroamericana que mantiene las tasas de desempleo más bajas, para este año en específico (2010) su tasa de desempleo es de 3.52%, ligeramente superior al 2% que ha mantenido en la última década.

No obstante, esta baja tasa de desempleo se traduce en una ocupación dominada por bajos ingresos por trabajo, poco acceso a prestaciones y la fuerza de trabajo se caracteriza por sus bajos niveles educativos y estar orientados en actividades no calificadas, tal como señalan tendencias establecidas por Sauma (2004) y Cabrera y Delgado (2010), además como alta prevalencia del subempleo (Obando y Montero, 2009 y Sauma, 2004).

Al caso guatemalteco debe añadirse un eje de análisis: la adscripción étnica. Hemos incluido una categoría de indígenas, de acuerdo al criterio de autoreconocimiento, que de acuerdo a la ENEI corresponde al 39.61% de la población total.

El Salvador, por su parte, cuenta con una clase empresarial cohesionada y pequeña, producto histórico de los enclaves agro-exportadores y el proceso de industrialización trunca que se nutrió del comercio entre los países centroamericanos en el Mercado Común Centroamericano (MECCA).

A diferencia de Guatemala, el peso agrícola es mucho menor, puesto que la urbanización fue más intensa y acelerada durante el período armado (Morán, 2001), además, es una población sin presencia indígena.<sup>1</sup>

Ambos países mantienen la herencia de una economía agroexportadora basada en monocultivos (añil en el siglo XIX y café en la primera mitad del siglo XX), cultivos extensivos (como de algodón y azúcar) con más auge en los 50's, y el paso posterior en los años 60's a una industrialización trunca, ha consolidado un grupo oligárquico pequeño que ha tenido que alinearse al nuevo orden económico

---

<sup>1</sup> Después de la matanza indígena de 1932, se dio una rápida "ladinización" de la población indígena pues se asociaba el binomio indígena y comunista, después de los movimientos de insurrección y la manera en que éstos se detuvieron.

mundial.<sup>2</sup> Sin embargo, en ambos países ha existido un crecimiento del sector financiero, por el privilegio de las operaciones de mercado abierto como casi el único instrumento monetario utilizado.

Dentro de elementos demográficos que destacan en El Salvador es que una nación joven, 23 años de edad mediana según el Censo de Población de 2007, pero con una gran desigualdad de sexos: por cada 100 mujeres existen 90 hombres, y por cada 100 mujeres en edad de trabajar existen 85 hombres en el mismo grupo etario.<sup>3</sup> Sobre este desequilibrio debe mencionarse que existe una alta tasa de emigración y un proceso de violencia, ambos afectan a la merma de hombres en las distribuciones de población.

Esta nación se considera de renta media, de acuerdo a sus niveles de PIB per cápita (\$2,738.6). Actualmente, se trata de una economía basada en servicios (67% del valor agregado), pero en la cual el monto de remesas alcanza a 16.39%, de la producción en términos corrientes de 2009. Lo que significa que es una economía que se mantiene por el consumo que en parte es posible por el ingreso disponible de los hogares que proviene de las transferencias familiares (BCR, 2010).

Las remesas son un fenómeno asociado al proceso migratorio que ha vivido el país desde el conflicto armado en los 80. En 2010, el 21.45% de los salvadoreños reportaba recibir algún tipo de ayuda económica del exterior, mientras que el 16.4% declaraba que algún miembro de su hogar vivía en el extranjero (EHPM, 2010). La tasa de emigración para el período 2005-2010 de acuerdo a Naciones Unidas (2010) era de 9 personas que dejaban el país por cada mil habitantes.

Para el año 2010, según la EHPM utilizada para el análisis del caso salvadoreño, la población ocupada (2,514,016) tenía una edad mediana de 35 años, una escolaridad promedio de 7.41 años y estaba conformada por un 58.56% de hombres y el restante 41.43% de mujeres. La mediana de los ingresos por hora de los trabajadores para dicho año es de 1.89 dólares PPA<sup>4</sup>.

## 2 La clasificación sectorial

Para estudiar las relación entre la configuración económica leída desde el comercio exterior, se debe homologar la información sobre el mercado de trabajo con los datos de los flujos de bienes y servicios.

Los datos de las condiciones de trabajo se obtienen de la EHPM, 2010 para el caso salvadoreño y la ENEI, para el guatemalteco. Para la estructura productiva, se utilizan agregados económicos, obtenidos de las cuentas nacionales y de las bases comercio exterior como COMTRADE y de Intrace.

El Código Industrial Internacional Uniforme (CIIU) Revisión 3 es la base de la clasificación productiva propuesta. Al usar las clasificaciones internacionales como el código del Sistema Armonizado (SA) para el comercio internacional y la clasificación Ampliada de la Balanza de Pagos de Servicios (EBOPS, por sus siglas en inglés), para el intercambio de servicios, se puede establecer correspondencias algunas veces directa y otras parciales a la estructura de la CIIU. Del mismo modo, los bancos centrales de El Salvador y Guatemala utilizan el Sistema de Cuentas Nacionales (SCN - 1993) para obtener información sobre la producción, que también se pueden aproximar a la CIIU.<sup>5</sup>

La naturaleza diversa de la información sobre los intercambios internacionales de bienes y servicios, tanto en su unidad de recolección como de las instituciones que la utilizan, que la procesan y que la estudian, hace que la armonización no sea lineal. Sin embargo se han priorizado algunos elementos sustantivos para el análisis. (Véase el recuadro 1)

Los criterios de clasificación obedecen a tres elementos básicos:

<sup>2</sup> Ver las investigaciones de Carrillo, 2010 y la precursora de Paniagua, 2004, en las cuales destaca la composición de los grupos hegemónicos de poder.

<sup>3</sup> La población en edad de trabajar en El Salvador se define como de 10 años y más.

<sup>4</sup> Paridad del Poder Adquisitivo

<sup>5</sup> Las correspondencias establecidas se realizan a una apertura de dos dígitos de la CIIU Rev. 3.

- i. la intensidad del comercio en términos de volumen de exportaciones e importaciones;
- ii. la intensidad del comercio en términos de concentración de los socios; y
- iii. el crecimiento dentro de la economía doméstica de las ramas no relacionadas con el intercambio internacional.

A partir de esta clasificación productiva se leen las condiciones de trabajo, manteniendo las variables clásicas del estudio sociodemográfico de las condiciones laborales.

Recuadro 1: Resumen de la clasificación según la relación con el comercio internacional. Descripción por sectores. El Salvador y Guatemala, 2010.

- 1) **Sectores transables:** refieren a ramas de actividad que presentan flujos de bienes o servicios que se intercambian entre el país de estudio y otros socios comerciales, durante 2002-2010. Incluye a ramas de actividad con flujos bilaterales de importación y exportación (no especializados) y a ramas que se concentran en ser exportadoras o importadoras (especializadas).
  - a) *Concentrado*, incluye a las ramas de actividad con flujos bilaterales de importación y exportación (no especializados), pero cuyo mercado está concentrado en términos de países a quienes se dirigen las exportaciones.
  - b) *Otros transables*, aglutina al resto de las ramas de actividad transables. Pueden agrupar a ramas de actividad con flujos bilaterales de importación y exportación (no especializados), pero que tienen un mercado diversificado en términos de países a quienes se dirigen las exportaciones. Asimismo, se puede tratar de ramas especializadas con un flujo unilateral de comercio.
- 2) **No transables:** refieren a ramas de actividad que no presentan flujos de bienes o servicios que se intercambian entre el país de estudio y otros socios comerciales (o que los tienen en muy pequeña escala).
  - a) *Sin crecimiento*, se refiere a las ramas de actividad económica que se estancaron o que mantuvieron un crecimiento proporcional a su participación dentro del valor agregado al inicio del período 2002-2010.
  - b) *Con crecimiento*, incluye a las ramas de actividad que durante el período de estudio crecieron tanto en volumen de valor agregado como en su participación dentro de la estructura productiva, durante el período 2002-2010

\*Partimos de los sectores especificados por la dirección de flujos (véase el esquema A-1 en anexos), pero hemos conformado agrupaciones más simplificadas que permitan observar mejor el efecto del comercio internacional sobre el ingreso y las otras condiciones laborales.

### 3 Las condiciones laborales y el comercio exterior

#### 3.1 Los perfiles económicos, comercio internacional y condiciones laborales

Según los argumentos ortodoxos, “el derrame” del comercio a través de la tecnología y la información, así como el crecimiento mismo, tiene un efecto positivo en las condiciones laborales, o al menos eso es lo esperado. Uno de los factores es que se asume que la participación en el comercio también lleva a que los gobiernos partes asuman más responsabilidades y se suscriban a más tratados internacionales, del mismo modo en la participación en los diversos tratados internacionales. Flanagan (2006) es sumamente optimista en este sentido, a pesar que su aproximación dista de ser contundente. Señala que “el crecimiento económico permite a los países comprar más de todo, incluyendo condiciones laborales superiores” (p.64), aún si no se consideran los efectos directos sobre las condiciones de trabajo.

Sin embargo, la teoría heterodoxa basadas en las ventajas absolutas al comercio internacional (Shaik, 1990); y también las teorías dualistas del mercado de trabajo plantean que la situación de beneficios extraordinarios incentivaría la inversión en ciertos sectores.

Del mismo modo, existe un situación que podría explicarse por los modelos de oferta ilimitada (Lewis, 1954 y Ranis, 2004) puesto que la situación de pleno empleo dista de ser real en mercados de trabajo como el salvadoreño y sobre todo el guatemalteco, con una alta propensión al subempleo (revisar Obando Montero, 2009 y Sauma, 2004)

En términos del comercio, los países están especializados de manera diferenciada. Para Padilla y Martínez (2007), los países presentan distintos perfiles de acuerdo a la intensidad de sus ejes económicos (maquila, remesa y turismo). El Salvador se basa en tecnología ligera, mientras que Guatemala es un país cuyas exportaciones manufactureras se basan en recursos naturales.

La especialización agrícola es un rasgo histórico que consolidó a Guatemala como un país predominantemente agrícola, y que confluye con la consolidación de una burguesía anclada en la tierra, basada en poco capital y, además, con mano de obra abundante.

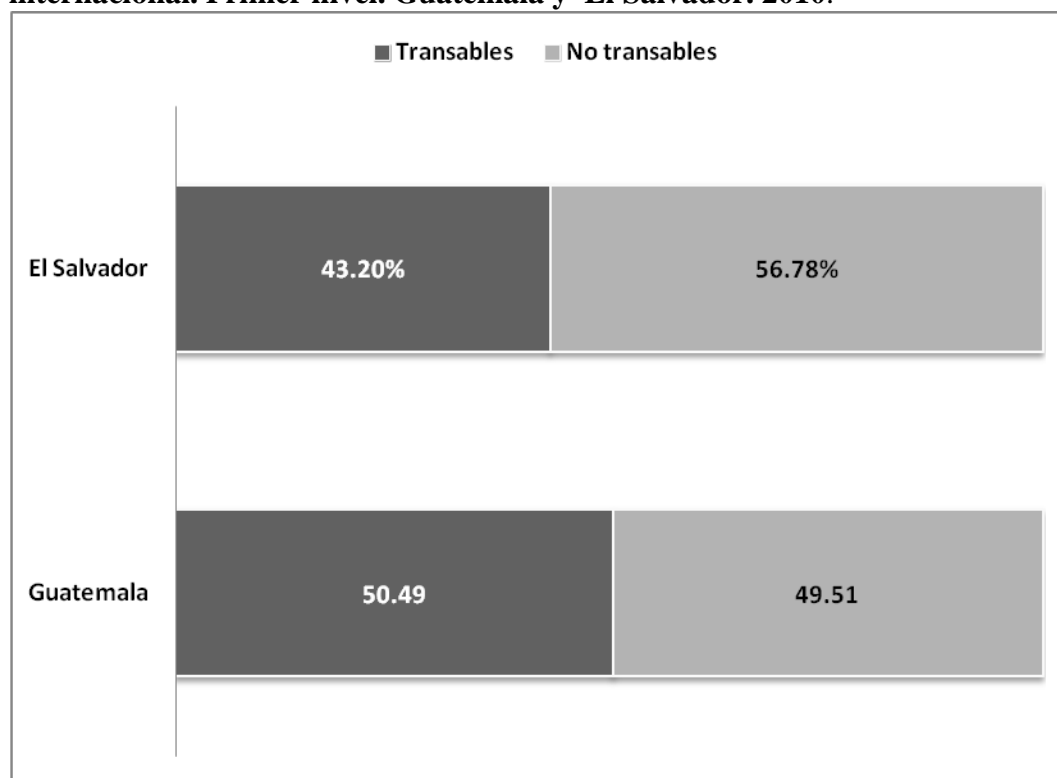
Por ello, además de este atenuante por el lado productivo (el monocultivo), existe un elemento de tamaño de la economía que explica que países como los que estudiamos, sean más propensos a la concentración del comercio en pocos socios comerciales (Khalaf, 1974).

Lo cual nos hace plantear nuestro estudio de las condiciones laborales, a través de una estructura productiva caracterizada de manera histórica por ser concentrada en términos de socios comerciales y de productos.

### **3.2 El mercado de trabajo y la estructura productiva ligada al comercio internacional**

La clasificación propuesta ha dado como resultado una configuración diferente entre los países. Los países dependen de manera diferenciada en los sectores transables y no transables para la generación de empleos, tal como se observa en el gráfico 1. Vemos que el país que mantiene una mayor parte del empleo en sectores relacionados con el comercio exterior es Guatemala; mientras, El Salvador mantiene superioridad del empleo en no sectores transables.

**Gráfico 1. Distribución de los ocupados de acuerdo a los sectores y su relación con el comercio internacional. Primer nivel. Guatemala y El Salvador. 2010.**



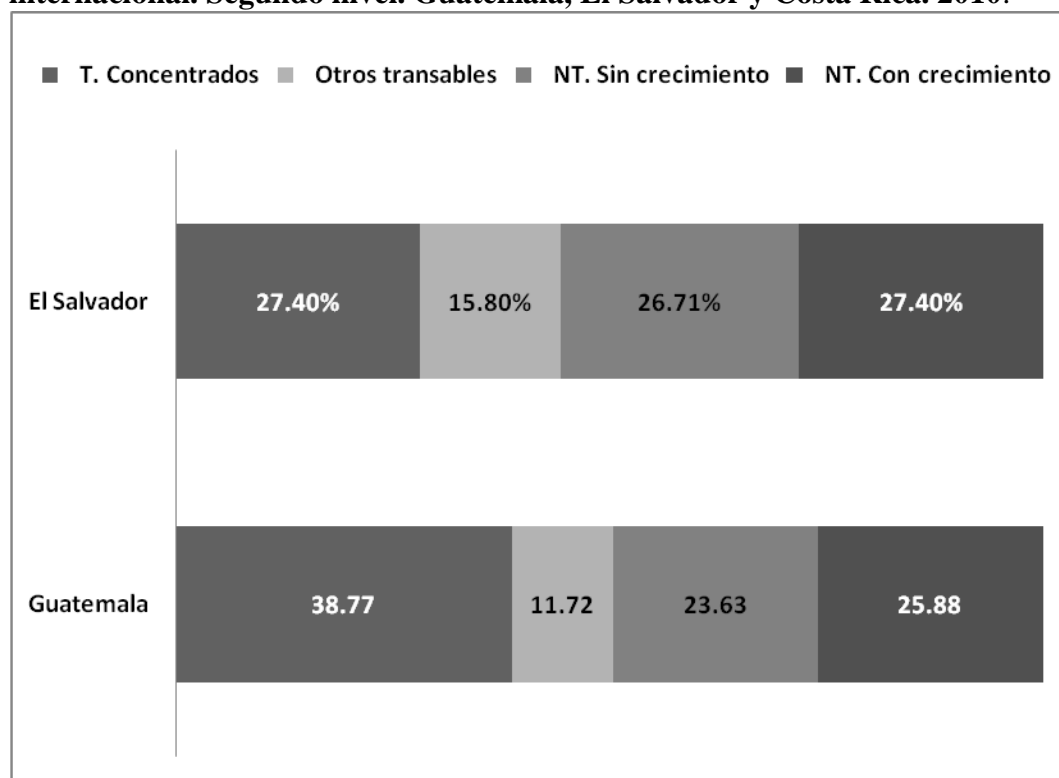
Fuente: elaboración propia con datos de la ENEI y EHPM, 2010.

Nota: Guatemala excluye el sector agrícola de subsistencia.

La especialización de los países ha sido distinta.<sup>6</sup> Si desglosamos un poco más el nivel de la relación de las ramas productivas con el comercio exterior, tenemos que también existe una diferenciación interna dentro del sectores, incluyendo los criterios de dirección de flujos y socios comerciales para los sectores transables y; para los sectores no transables, la relación de su dinamismo en la economía interna.

<sup>6</sup> Se debe destacar que el consumo interno de El Salvador está afectado por importaciones y patrocinado en alguna parte de las remesas. Por lo que lo explicitado en el gráfico anterior refiere a relaciones directas con el comercio exterior, aunque la “no transabilidad” de las actividades no implique una dependencia nula con las actividades externas.

**Gráfico 2. Distribución de los ocupados de acuerdo a los sectores y su relación con el comercio internacional. Segundo nivel. Guatemala, El Salvador y Costa Rica. 2010.**



Fuente: elaboración propia con datos de la ENEI y EHPM, 2010.

Nota: Guatemala excluye el sector agrícola de subsistencia.

En general, los otros transables (sectores especializados en ser solo importadores o solo exportadores y sectores altamente transables sin concentración de socios), generan la menor cantidad de empleo en todos los países. En cambio, los sectores transables con concentración de socios comerciales son los que se mantienen como los grandes generadores de empleo, dentro de estos sectores. Las brechas en participación en estos sectores son sensiblemente menores en el caso salvadoreño.<sup>7</sup>

En el caso de los sectores no transables, la situación varía por país. En Guatemala, el sector que genera en mayor proporción empleos en el sector no transable es el sector “con crecimiento”; en el caso salvadoreño, la situación es muy cercana entre los dos sectores no transables.

Esta primera revisión, nos permite observar cómo los patrones de absorción de empleo son diferenciados. Pero debemos mover el análisis a los otros elementos estudiados en esta investigación, y sobre todo, a nuestro objeto de estudio: las condiciones laborales.\

### 3.3 Los factores asociados a las condiciones laborales

La estrategia metodológica para establecer la relación existente entre las condiciones laborales y el comercio exterior se basa en un análisis estadístico, basado en técnicas como modelos de regresión lineal robusta para los ingresos laborales por hora y modelos logit para el acceso a seguridad social.<sup>8</sup>

<sup>7</sup> Para consultar las ramas representativas de cada sub-sector ligado al comercio, se presentan los esquemas A-2 y A-3 en los anexos.

<sup>8</sup> La regresión robusta lineal es una variante de la regresión lineal que toma en cuenta que la variable dependiente (en este caso el ingreso laboral por hora) tiene outliers (datos “aberrantes”) y por lo tanto corrige los errores estándar a través de un

Los factores asociados a las variables dependientes (ingresos y seguridad social), incluyen también variables sociodemográficas (sexo, residencia, estado civil escolaridad), de inserción laboral (ocupación, sector institucional), así como los sectores de actividad clasificados por su relación con el comercio internacional.

### 3.3.1 El caso guatemalteco

En el cuadro 1, se presentan los resultados de la regresión robusta para el ingreso laboral por hora y el modelo *logit* para el acceso a seguridad social para el caso guatemalteco.<sup>9</sup>

El residir en la zona metropolitana tiene un efecto positivo en los ingresos por hora, frente al resto de zonas. Las variables de características sociodemográficas como la edad, el sexo y la adscripción indígena, presentan efectos significativos sobre el ingreso laboral por hora. Las mujeres, reciben remuneraciones más bajas que los hombres. Los indígenas ganan menos por hora que los ladinos. La edad mantiene un efecto creciente con un término cuadrático negativo que desacelera a lo largo de las edades esta tendencia creciente.

Conforme a lo esperado, los trabajadores con mejores ingresos laborales son aquellos que tienen acceso a educación mayor a la primaria. Lo cual confirma que, a pesar de los bajos niveles de escolaridad del caso del mercado de trabajo guatemalteco, se mantiene un efecto de las credenciales educativas para obtener un mejor desempeño en cuanto a ingresos.

En lo que respecta a la *ocupación* de los trabajadores observamos que las diferencias entre los “no calificados”, “los vendedores y trabajadores de servicios” y los “operarios y operadores”, con respecto a los “directivos, funcionarios y profesionales y trabajadores de oficina” prácticamente mantienen la misma magnitud. Lo que estaría dando cuenta de una disparidad importante en el mercado laboral guatemalteco, donde a pesar de que haya diferencias entre las ocupaciones, se mantiene un sector sobre el resto.

Para los sectores económicos de acuerdo al comercio internacional, se presenta al “sector transable concentrado” con los ingresos por hora más bajos, manteniendo el resto de variables en sus desempeños promedio; por su parte, el sector “otros transables” mantiene su condición de “ganador” en términos de generación de empleo mejor pagados.

**Cuadro 1. Resultados de la regresión lineal robusta sobre el ingreso laboral por hora y el modelo *logit* para el acceso a seguridad social. Guatemala, 2010.**

	Dólares PPA. $\hat{\beta}/(ee)$	Razón de momios $e^{\hat{\beta}}/(ee)$
<i>Área de residencia</i>		
Metropolitana	+	+
Resto Urbano	-0.2711* (0.024)	0.5224* (0.044)
Rural	-0.2476* (0.026)	0.4959* (0.049)
<i>Condición de hombre o mujer</i>		
Hombre	+	+
Mujer	-0.2256* (0.019)	0.6993* (0.053)
Edad	0.0250* (0.003)	1.0807* (0.015)

peso en las observaciones con residuos más altos y supera así los problemas de heterocedasticidad propios de este tipo de distribuciones.

<sup>9</sup> Cuando describimos los cambios, salvo se diga lo contrario, asumimos la condición *ceteris paribus* del resto de variables.



Edad <sup>2</sup>	-0.0003*	0.9989*
	(0.000)	(0.000)
<i>Adscripción étnica</i>		
No indígena	+	+
Indígena	-0.1540*	0.6328*
	(0.020)	(0.054)
<i>Situación conyugal</i>		
Unido	+	+
No Unido	-0.1264*	0.8610**
	(0.021)	(0.069)
<i>Escolaridad</i>		
Hasta primaria	+	+
Primaria y más	0.2872*	2.0213*
	(0.022)	(0.163)
<i>Ocupación</i>		
Funcionarios y Prof., oficina	+	+
Vendedores y servicios	-0.7393*	0.4485*
	(0.032)	(0.047)
Operadores, operarios	-0.5387*	0.4180*
	(0.032)	(0.044)
No calificados	-0.7117*	0.3498*
	(0.033)	(0.039)
<i>Sector según comercio</i>		
Otros sectores transables	+	+
T. Concentrado	-0.1521*	0.9968
	(0.031)	(0.112)
NT. Sin crecimiento	-0.0591**	0.5216*
	(0.033)	(0.063)
NT. Con crecimiento	-0.1049*	0.7458*
	(0.033)	(0.087)
<i>Sector Institucional</i>		
Sector privado	+	+
Sector Público	1.5920*	8.1012*
	(0.042)	(1.240)
<i>Subsistencia Agrícola</i>		
No subsistencia agrícola	+	+
Subsistencia agrícola	-0.9486*	0.2720*
	(0.024)	(0.036)
Constante	1.8917*	0.2516
	(0.072)	-2804.1697
<hr/>	<hr/>	<hr/>
r <sup>2</sup>	0.36313639	Seudo: 0.2516
% Clasificados correctamente	N.A:	83.95%
N	7,013	7,023

\*\* p<0.10, \* p<0.05, + Categoría de referencia, errores estándar en paréntesis

Fuente: estimaciones con la ENEI, 2010

En el caso de los dos sectores no transables, es el sector no transable con crecimiento el que sale peor librado en términos de ingreso. Esto significa, que los sectores que tienen relativamente mejores desempeños en términos productivos están generando empleos que generan bajos ingresos, lo cual también es un ejemplo de cómo indiferentemente de la demanda (interna o externa), la economía guatemalteca está permeada por mantener su crecimiento con actividades de baja productividad y malas condiciones laborales.

Finalmente, hemos controlado los efectos del resto de variables con los efectos que podrían ocasionar dos grupos extremos. El primero tiene que ver con el sector institucional con la introducción de una variable para los trabajadores del sector público que mantienen las mejores condiciones laborales. Se observa que en todos los modelos es significativa y que indica que los empleados en este sector institucional presentan mejores salarios que el resto.

La variable de control de los empleados en actividades de subsistencia agrícola y actividades no remuneradas es negativa. Esta variable es importante porque es la que controla a este sector que por definición no obtiene ingreso o es muy bajo pues se emplea en el sector agrícola de subsistencia. Es decir, que los efectos sobre el ingreso del resto de variables ya están controlados por la pertenencia o no a este sector.<sup>10</sup>

El análisis de otra condición laboral frente al ingreso laboral por hora complementa la visión del mercado de trabajo. En términos de condiciones sociodemográficas, existe un patrón de desprotección institucional que coincide con la precarización de los ingresos. El área de residencia, el estado civil, la escolaridad sexo, la edad y la adscripción indígena presentan efectos que refuerzan la tendencia mostrada por las remuneraciones por hora.

En tanto, la ocupación, en términos de acceso a la seguridad social sí se distingue entre las diferentes categorías ocupacionales, lo que no sucedía con el ingreso que generaba dos grupos ocupacionales muy polares. El grupo de “no calificados” se presenta como el que tiene menor acceso a esta prestación, presentando una reducción del 60% en los momios de probabilidad de acceder a seguridad social con respecto al grupo de “directivos, funcionarios y profesionales y trabajadores de oficina”.

En relación a los efectos del comercio internacional, los momios de probabilidad del “sector transable concentrado” no son estadísticamente diferentes a los mostrados por el “sector transable no concentrado”. En cambio, los momios de los dos sectores no transables son significativamente menores.

Puede haber varios mecanismos que afecten este comportamiento diferencial entre los sectores ligados al comercio internacional. La adscripción a los tratados internacionales también ha tenido un impacto en la ratificación de los convenios de la OIT, legislación que puede tener un efecto más sustancial en las empresas de mayor tamaño asociadas a los flujos de exportación. Mientras que en el sector no transable, el autoempleo es una cualidad más común, que es por lo general una condición que lleva a la desprotección.

La variable control para los trabajadores del sector público y la variable de control de los empleados mantienen su tendencia con el patrón con los ingresos.

Es importante recordar, a la luz de estos resultados, que la proporción de acceso a seguridad social que presenta la población trabajadora guatemalteca es baja, es decir, estamos modelando una probabilidad reducida. La proporción predicha por el modelo para la población total es de 0.1597 y para el caso de la población remunerada de no subsistencia agrícola es de 0.2474.<sup>11</sup>

### 3.3.2 El caso salvadoreño

En el cuadro 2, se presentan los resultados de la regresión robusta para el ingreso laboral por hora y el modelo *logit* para el acceso a seguridad social para el caso salvadoreño.

Casi todos los factores asociados operan en el mismo sentido tanto para la remuneración por hora como para el acceso a seguridad social y que en el caso guatemalteco. Nos restringiremos a explicitar

<sup>10</sup> De esta manera se controlan las actividades agrícolas transable de las de subsistencia.

<sup>11</sup> Asumiendo las condiciones medias para todas las variables y sin factor expansión.

los efectos que son diferentes en sentido (sexo e inserción de acuerdo a la actividad productiva ligada al comercio internacional) y la recepción de remesas, como grupo sociodemográfico característico.

La condición de hombre o mujer impacta en las relaciones salariales: las mujeres ganan entre 0.19 y 0.21 dólares menos por cada hora que trabajan, con respecto a los hombres. Sin embargo, las mujeres tienen momios de probabilidad 15% más altos de acceder a la seguridad social. Esto podría indicar que las mujeres podrían establecer algún tipo de *trade-off* para escoger sus trabajos entre protección y salario.

Los efectos de la pertenencia a sectores clasificados de acuerdo al comportamiento del comercio internacional son sustantivos. Las regresiones indican que controlando por el resto de factores, el sector transable concentrado (mercado de socios comerciales concentrados, ligado al sector de agricultura e industria de la confección), mantiene una diferencia de alrededor un dólar por hora menos frente al sector otros transables que es la categoría de referencia (recordemos que se trata sobre todo de la industria de alimentos y bebidas y actividades empresariales).

Por su parte, *el sector transable concentrado* presenta condiciones laborales más precarias que la categoría de referencia, lo cual mantiene el sentido de los efectos observados con respecto al ingreso, pero presenta mayores probabilidades que los sectores no transables. Es decir, también en términos de protección institucional a los trabajadores, los sectores transables versus los no transables aparecen con una brecha mayor; mientras que las brechas intrasectoriales tan importantes en el sector transable con respecto a los ingresos, se aminoran.

Es así que la estructura productiva propuesta de acuerdo al comercio internacional opera de manera bastante diferenciada entre ingresos y condiciones laborales. Por lo cual, se podría establecer la hipótesis de que la carencia de condiciones referentes a acceso a seguridad social es compensada por ingresos relativamente más altos en los sectores no transables, en especial con en el no transable “con crecimiento”.

La recepción de remesas no tiene un efecto el ingreso por hora. Pero sí en el acceso a la seguridad social

Como se observa, la dinámica es diferenciada e implica que la desprotección institucional, como rasgo estructural producto histórico de la adopción de políticas flexibilizadoras, opera de manera diferenciada en patrones sociodemográficos y de grupos ocupacionales.

Al igual que en Guatemala, debemos hacer hincapié en que los resultados presentando en el cuadro 2, refieren a momios y probabilidades relativas, por lo que debemos retomar que alrededor de una cuarta parte de los trabajadores tiene acceso a seguridad social,<sup>12</sup> y que, por tanto, estamos modelando una baja probabilidad, característica propia de un mercado laboral que se ha venido flexibilizando en las últimas décadas y que, además, nunca contó con una participación laboral sindical importante.

---

<sup>12</sup> La probabilidad predicha para la población ocupada es de 0.2405846, de acuerdo a la tercera variante del modelo descrito en el cuadro 8.

**Cuadro 2. Resultados de la regresión lineal robusta sobre el ingreso laboral por hora y el modelo logit para el acceso a seguridad social. El Salvador, 2010.**

	Dólares PPA $\hat{\beta}/(ee)$	Razón de momios $e^{\hat{\beta}}/(ee)$
<i>Área de residencia</i>		
Zona rural	+	+
Zona urbana	0.1903* (0.013)	2.0879* (0.081)
<i>Condición hombre o mujer</i>		
Hombre	+	+
Mujer	-0.1903* (0.013)	1.3251* (0.049)
<i>Estado civil</i>		
No Unido	+	+
Unido	0.1168* (0.013)	1.8383* (0.069)
<i>Escolaridad</i>		
Ninguna	+	+
Hasta primaria	0.2039* (0.018)	3.6062* (0.318)
Secundaria y media	0.3813* (0.020)	10.7076* (0.952)
Superior y más	1.3286* (0.032)	14.3807* (1.540)
Edad	0.0331* (0.002)	1.0804* (0.008)
Edad <sup>2</sup>	-0.0004* (0.000)	0.9991* (0.000)
<i>Remesa</i>		
No recibe	+	+
Recibe	-0.0210 (0.014)	0.7112* (0.032)
<i>Ocupación</i>		
Funcionarios y Prof., oficina	+	+
Vendedores y servicios	-0.9681* (0.026)	0.2773* (0.017)
Operadores, operarios	-1.1146* (0.026)	0.2457* (0.015)
No calificados	-0.7781* (0.025)	0.1937* (0.012)
<i>Sector según comercio</i>		
Otros transables	+	+
T. Concentrado	-0.8143* (0.019)	0.6502* (0.033)
NT. Sin crecimiento	-0.2920* (0.019)	0.4229* (0.021)
NT. Con crecimiento	-0.2504* (0.021)	0.4706* (0.026)
<i>Sector Institucional</i>		
Sector privado	+	+
Sector Público	1.7596* (0.027)	25.2591* (2.462)

<i>Subsistencia Agrícola</i>		
No subsistencia agrícola	+	+
Subsistencia agrícola	-1.3692*	0.1307*
	(0.019)	(0.015)
Constante	2.0796*	
	(0.050)	
<hr/>		
R2	0.33381287	Seudo: 0.3591
% Clasificados correctamente	42675.411	84.32%
N	33,323	33,323

\*\* p<0.10, \* p<0.05; + Categoría de referencia, errores estándar en paréntesis. Fuente: estimaciones con la EHPM, 2010

#### 4 Comentarios finales

Podemos observar que la jerarquía (véase cuadro 3) en la relación del comercio internacional y las condiciones laborales coincide en los países entre los peores y los mejores sectores. Esto a pesar de las situaciones distintas en los países, las diferencias de los escenarios iniciales en las condiciones del ajuste estructural y la dotación de mano de obra calificada. Las diferencias no son de sentido de los efectos, sino de magnitud y en relación a sus niveles propios naciones; así como tenemos tamaños de sectores perdedores diferentes.

#### **Cuadro 3. Jerarquía de las condiciones laborales en los sectores económicos ligados al comercio internacional. Guatemala y El Salvador 2010.**

<i>Sector según comercio</i>	<i>Guatemala</i>		<i>El Salvador</i>	
	<i>Ingreso</i>	<i>Seguridad Social</i>	<i>Ingreso</i>	<i>Seguridad Social</i>
Otros sectores transables	1	1*	1	1
T. Concentrado	4	1*	4	2
NT. sin crecimiento	2	4	3	4
NT. Con crecimiento	3	3	2	3

\*Empate

Fuente: elaboración propia en base a cuadros 1 y 2.

En el Cuadro 4, tenemos un resumen de los resultados estudiados dedicados a cada uno de los casos nacionales. Notamos que hemos estudiados mercados de trabajos de diferentes tamaño y composiciones.

En primer lugar, observamos que las condiciones laborales analizadas, tenemos dos países con condiciones muy similares en términos de sus promedios de ingreso laboral por hora y acceso a seguridad (El Salvador supera levemente los estimados guatemaltecos).

La preponderancia del ingreso laboral por hora para definir la situación de los trabajadores se debe en el caso guatemalteco y salvadoreño, la preeminencia del ingreso para determinar el bienestar se debe a que hemos venido modelando probabilidades muy bajas. La protección relativamente más alta de los sectores transables concentrados, es realmente bastante baja en ambos casos nacionales.

La evidencia en los dos países apunta a que el comercio opera de manera heterogénea. Hay un sector que dadas su especialización es más pequeño, pero que redundante en las mejores condiciones (“Otros transables”); mientras que una parte del sector transable también aglutina los peores ingresos laborales, pero que a pesar de su protección relativa, lo mantiene con los peores desempeños; y este refiere al sector transable concentrado.

Finalmente, queremos retomar especificidades dentro de cada país. En primer lugar, tenemos el papel de la mujer en el mercado laboral. El Salvador destacada por ser el país donde la fuerza de trabajo presenta mayor participación femenina y donde las mujeres salvadoreñas reciben 0.21 dólares

PPA menos por hora que sus contrapartes hombres, manteniendo una serie de factores constantes (véase cuadro 1). En el caso guatemalteco esta diferencia es de 0.11, también manteniendo (véase cuadro 2).

En el caso de grupos específicos demográficos, para el caso guatemalteco, tenemos una situación apremiante para las personas cuya adscripción étnica es indígena; en primer lugar porque conforman gran parte de la fuerza de trabajo; y, además tiene ingresos sustancialmente inferiores (25 centavos menos que los no indígenas), y la condiciones de protección social refuerzan esta exclusión en el mercado laboral a las buenas condiciones laborales, pues las probabilidades de acceder a seguridad social se reducen en alrededor un 40% (con una serie de controles estadísticos en las variables de estudio, véase capítulo el modelo en el cuadro 1).

#### Cuadro 4. Resumen de resultados entre países

	Guatemala	El Salvador
Fuerza de trabajo analizada	4,014,120	2,512,156
Condiciones laborales		
Ingreso laboral por hora		
PPA USD		
Promedio	2.52	2.69
Seguridad social		
Proporción	0.2579	0.3068
Comercio internacional		
Sector "ganador"	Otros transables	Otros transables
%	11.72	15.80
Rama representativa	Elaboración de productos alimenticios y bebidas	Elaboración de productos alimenticios y bebidas
Sector "perdedor"	Transable concentrado	Transable concentrado
%	38.77	27.40
Rama representativa	Agricultura, ganadería, caza y actividades de servicios conexas	Agricultura, ganadería, caza y actividades de servicios conexas

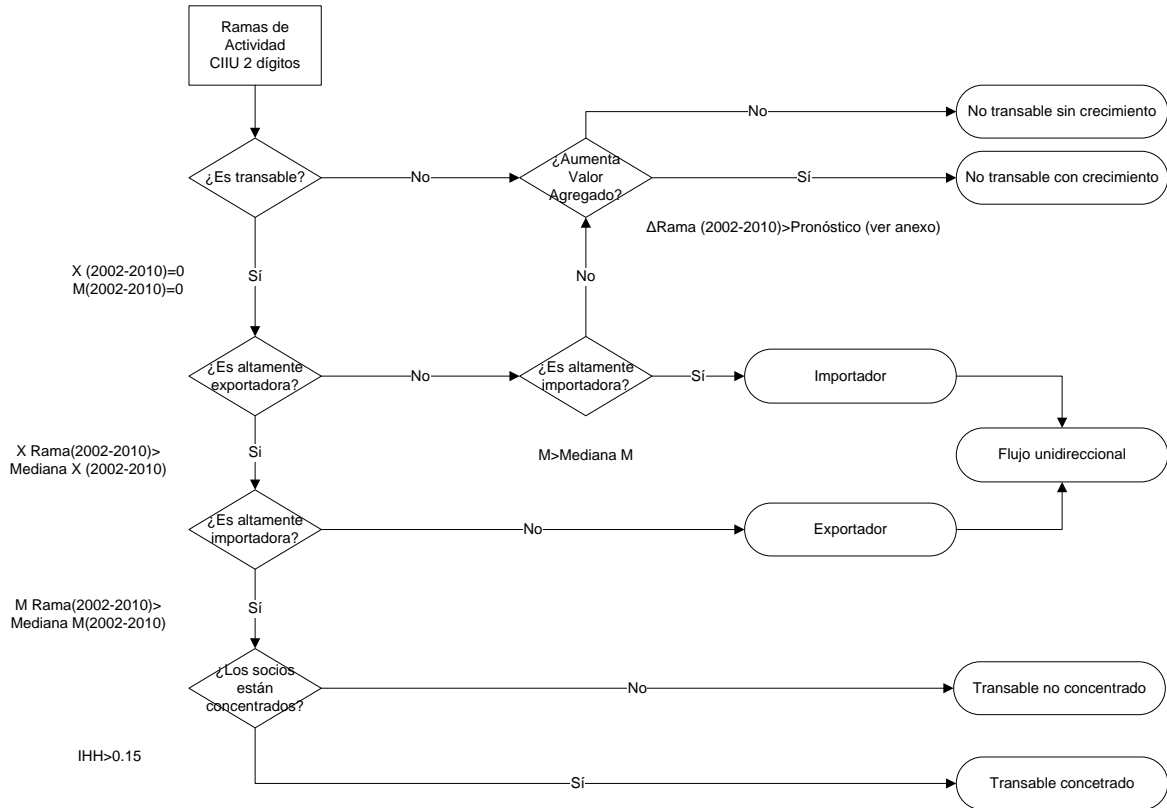
Fuente: elaboración propia en base a los resultados de. Nota: Guatemala excluye el sector agrícola de subsistencia.

En el caso salvadoreño, para acercarnos a los efectos micro de las remesas, tenemos que la presencia de remesas coincide con situaciones precarias con menores probabilidades de acceder a seguridad social, frente a quienes no reciben remesas (véase el modelo en el cuadro 2, para revisar las variables de control en los modelos). Esto quiere decir que el proceso migratorio externo de los hogares, no necesariamente subsana la precariedad de los individuos relacionados al migrante en el país de origen; y que la institución familiar responde frente a la escasez de la protección social.

En resumen, esta investigación nos permite observar características particulares entre los países, pero también observar rasgos comunes, entre dos naciones con especialización diferenciada. Sobre todo, nos permite demostrar la relación heterogénea del comercio, el cual genera condiciones mejores o peores, en relación de *cuánto* se comercia, *con quién* y *cuántos socios* comerciales se mantienen vínculos y *qué tipo* de producto se está comerciando.

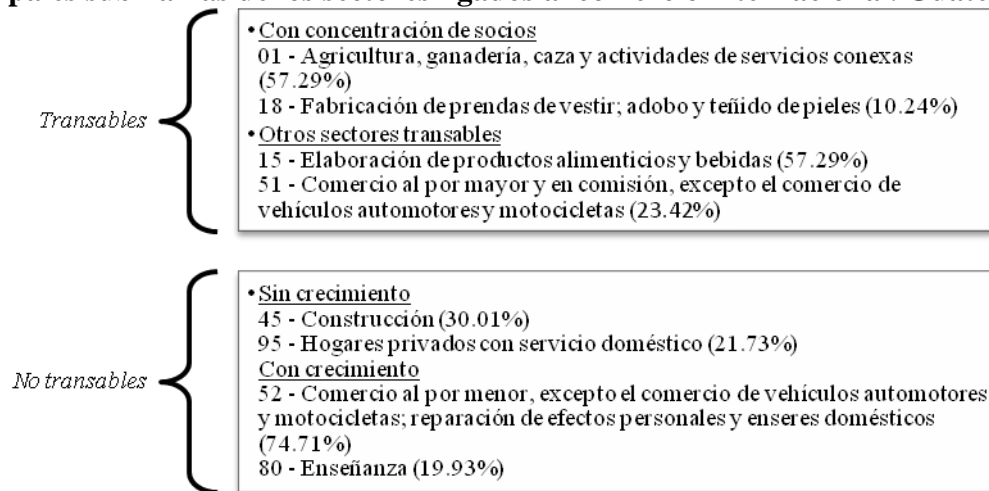
## Anexos

**Esquema A- 1. Diagrama de decisión teórica para clasificar los sectores económicos en función de su perfil de comercio exterior**



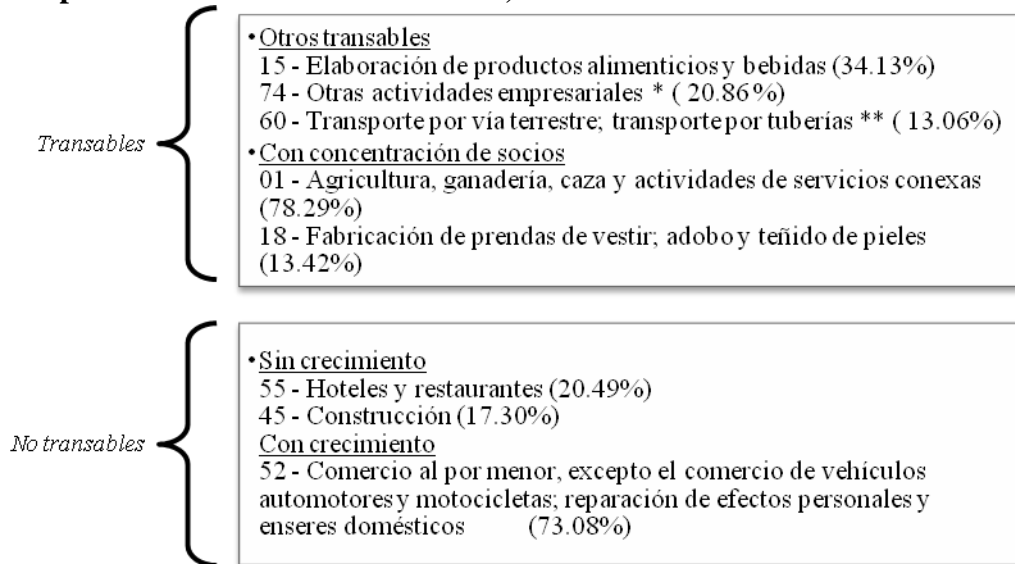
Fuente: elaboración propia  
 Nota: X, exportaciones. M, importaciones.  
 Las tablas de correspondencia están disponibles a solicitud con la autora

**Esquema A- 2. Población ocupada en actividades no remuneradas de no subsistencia agrícola en las principales sub-ramas de los sectores ligados al comercio internacional. Guatemala, 2010**



Fuente: estimaciones propias con la ENEI, 2010.  
 Nota: ramas a dos dígitos según CIU revisión 3.

**Esquema A- 3. Principales sub-ramas de los sectores de acuerdo a la participación de la población ocupada en cada sector. El Salvador, 2010.**



(\*) Incluye las siguientes sub-ramas como las más importantes: actividades jurídicas; actividades de contabilidad, teneduría de libros y auditoría; asesoramiento en materia de impuestos y actividades de investigación y seguridad

(\*\*) Incluye las siguientes sub-ramas como las más importantes: Otros tipos de transporte regular de pasajeros por vía terrestre y transporte de carga por carretera

Fuente: estimaciones propias con la EHPM, 2010.

Nota: ramas a dos dígitos según CIIU revisión 3.

## Bibliografía

BCR. (2009). Base de datos online, recuperado el 30 Noviembre 2012, <<http://www.bcr.gob.sv>>. El Salvador, San Salvador.

CEPAL (Ed.). (2011). *Panorama Social de América Latina*. New York: UN.

DIGESTYC (2011), *Encuesta de Hogares de Propósitos Múltiple, 2010*. Base de datos

DIGESTYC-MINEC; UNFA; CELADE (2009)., *Estimaciones y proyecciones de población 1950-2050*, San Salvador, El Salvador.

Flanagan, R. J. (2006). *Globalization and Labor Conditions*. Oxford University Press.

García, B. (2011). Las carencias laborales en México: conceptos e indicadores. En *Trabajos atípicos y precarización del empleo* (pp. 81–113). México, D.F.: El Colegio de México.

Góchez, R. (2008). *Elementos marxistas para la crítica de la ortodoxia neoclásica del comercio internacional*. Revista Realidad. No. 115. Enero-Marzo. San Salvador. UCA Editores, pp. 87-108.

Góchez, R. & Tablas, V. (2013). Tipo de cambio real y déficit comercial en Guatemala 1970-2007.

INE Guatemala (2011). *Encuesta Nacional de Empleo e Ingresos, 2010*. Base de datos.



- Lewis, W. A. (1954). Economic Development with Unlimited Supplies of Labour. *The Manchester School*, 22(2), 139–191.
- Morán Mendoza, José David. (2001). Guerra y migración interna en El Salvador, 1978-1991. En L. Rosero Bixby (Ed.), *Población Del Istmo 2000: Familia, Migración, Violencia y Medio Ambiente*. San José, Costa Rica: Centro Centroamericano de Población de la Universidad de Costa Rica.
- Obando Montero, J.C., Rojas Molina, L., & Pineda Muñoz, M. (2009). *Mercado laboral en Centroamérica y República Dominicana*, OIT - AECI.
- Padilla, R. & Martínez Piva, J. M. (2007). *Apertura comercial y cambio tecnológico en el istmo centroamericano*. México, D.F.: Naciones Unidas, CEPAL, Unidad de Comercio Internacional e Industria.
- Ranis, G. (2004). Arthur Lewis's Contribution to Development Thinking and Policy. *The Manchester School*, 72(6), 712–723.
- Sauma, P. (2004). *Las desigualdades étnicas y de género en el mercado de trabajo de Guatemala* (ILO Working Papers No. 367737). Organización Internacional del Trabajo.
- Shaik, A. (1990). *Valor, acumulación y crisis: ensayos de economía política*. Bogotá, Colombia: Tercer Mundo Editores.