

LA ORGANIZACION DE LA SOCIEDAD CIVIL (OSC), COMO ACTIVIDADES PARA LA CONSOLIDACIÓN DE LA DEMOCRACIA

PONENTES:

MARIA CRISTINA REYES MONTES
JOSE ANTONIO O'QUINN PARRALES

INTRODUCCIÓN

Desde la implantación de los primeros regímenes democráticos se hicieron presentes ciertas características, muy particulares, que los hace diferentes unos de otros y que son de suma importancia ya que permiten la gobernabilidad, por lo tanto van haciendo que un sistema se consolide con mayor fuerza, algunos de estos aspectos son; el fomento de la participación de la sociedad y la comunicación entre los gobernantes y gobernados, un mecanismo con el que cuenta el Estado y que integra estos dos elementos son las políticas públicas.

Cuando el gobierno reúne la participación y la opinión de la sociedad a través de organizaciones de la sociedad civil se habla de nuevas formas de participación social, siendo la población el actor principal que busca dar solución a las necesidades que aún no son atendidas por el mismo Estado.

- Interpretación y análisis del cuestionario a ciudadanos

La primera pregunta de la encuesta hace referencia al interés de la población en la política, los resultados que se arrojaron fueron los siguientes:

Cuadro No. 6 Interés por la política

		Porcentaje	Porcentaje Acumulado
Valid	Si	51.9	51.9
	No	48.1	100.0
	Total	100.0	

*Cuadro de elaboración propia a partir del cuestionario

Como se observa, el porcentaje de personas que afirman tener interés por asuntos de política corresponde al 51.9% respecto del 48.1% que respondió de forma contraria, esta primera aproximación nos revela que la diferencia entre ambas percepciones no es tan amplia, de hecho la distancia entre ellas es tan sólo del 3.8%, lo que indica, que existen opiniones divididas a la hora de hablar de política. Evaluado estos resultado y tomando en cuenta que el espectro de la política es muy amplio y abarca diferentes esferas, se decidió realizar varios cruces que incluyeran esta variable y otras características, sociodemográficas principalmente, con el propósito de ampliar la información y enriquecer este análisis, debido a que se encontró que en la mayoría de los casos la población encuestada limita el concepto política al quehacer gubernamental o al mero proceso de elección de los representantes, reduciendo así su percepción.

En el primer cruce se integra la variable sexo, los resultados son:

Cuadro No. 7 Cruce entre sexo e interés por la política

			Gusta politica		Total
			Si	No	
Sexo	Masc	Interés por la politica Interés por la política	53.1%	36.0%	44.9%
	Fem	Interés por la politica Interés por la política	46.9%	64.0%	55.1%
Total		Interés por la politica Interés por la política	100.0%	100.0%	100.0%

*Cuadro de elaboración propia a partir del cuestionario

En el caso del sexo masculino, se observa que el 53.1% manifiesta tener interés por asuntos que tienen que ver con política, mientras que el 36% no, respecto al caso femenino encontramos resultados totalmente opuestos, siendo que la mayor carga estadística se encuentra del lado de no interés, con un 64% y sólo el 46.9% contesta de manera afirmativa.

Tomando en cuenta estos datos y los anteriores, se aprecia que el mayor porcentaje de casos que opina no tener interés en la política son mujeres, por lo tanto es el sexo masculino el que manifiesta tener mayor inclinación a la hora de hablar de temas relacionados a la política. Podríamos afirmar que una de las razones por las que se dan estos resultados son las actividades que realizan las personas o el grado de escolaridad.

Por estas razones que pueden explicar mejor dicho comportamiento, el siguiente cruce fue enfocado a este punto, utilizando ahora la variable escolaridad.

Cuadro No. 8 Cruce entre grado de escolaridad e interés por la política

			Gusta politica		Total
			Si	No	
Esc	Primaria completa	Interés por la politica	.0%	5.3%	2.6%
	Primaria incompleta	Interés por la politica	6.2%	8.0%	7.1%
	Secundaria completa	Interés por la politica	3.7%	14.7%	9.0%
	Secundaria incompleta	Interés por la politica	2.5%	5.3%	3.8%
	Preparatoria completa	Interés por la politica	30.9%	33.3%	32.1%
	Preparatoria incompleta	Interés por la politica	1.2%	4.0%	2.6%
	Técnica	Interés por la politica	17.3%	10.7%	14.1%
	Licenciatura	Interés por la politica	35.8%	16.0%	26.3%
	Posgrado	Interés por la politica	2.5%	.0%	1.3%
	Sin instrucción	Interés por la politica	.0%	2.7%	1.3%
Total		Interés por la politica	100.0%	100.0%	100.0%

*Cuadro de elaboración propia a partir del cuestionario

En el caso del nivel de estudios, las personas con licenciatura representan el 35.8% del total de nuestra población encuestada, la cual afirma interesarse en asuntos de política, no tan alejada a este sector se encuentran las personas con preparatoria completa que registran el 30.9% y con instrucción de tipo técnico encontramos al 17.3% tienen mayor interés en cuanto a política, lo que nos hace pensar que entre más alto es el grado de instrucción existe un mayor interés en asuntos relativos al poder.

No obstante, es interesante ver como el caso de las personas que cuentan con preparatoria completa se encuentra dentro de los porcentajes más altos de no interés por la política con un 33.3% del total de encuestados, en segundo lugar encontramos a las personas que cuentan con licenciatura, quienes representan el 16% y finalmente hallamos al 14.7% de personas que terminaron la secundaria y

muestran ser el tercer porcentaje mayor de apatía hacia asuntos de política. Continuando con la explicación se realizó un último cruce, a continuación se presenta.

Cuadro No. 9 Cruce entre ocupación e interés por la política

			Gusta política		Total
			Si	No	
Ocup	Hogar	Interés por la política	13.6%	29.3%	21.2%
	Empleado de empresa	Interés por la política	13.6%	24.0%	18.6%
	Comerciante	Interés por la política	4.9%	2.7%	3.8%
	Empleado de gobierno	Interés por la política	18.5%	10.7%	14.7%
	Pensionado o jubilado	Interés por la política	1.2%	2.7%	1.9%
	Profesionista	Interés por la política	12.3%	1.3%	7.1%
	Obrero	Interés por la política	6.2%	5.3%	5.8%
	Oficios	Interés por la política	2.5%	4.0%	3.2%
	Otros	Interés por la política	12.3%	10.7%	11.5%
	Estudiante	Interés por la política	14.8%	9.3%	12.2%
Total		Interés por la política	100.0%	100.0%	100.0%

*Cuadro de elaboración propia a partir del cuestionario

Otra variable con la que podemos conocer el grado de interés en la política, es la ocupación, por ejemplo, los empleados de gobierno son los que más se interesan por la política ya reportan el 18.5% mientras que los pensionados y jubilados son los que menos interesan refieren con un 1.2%.

Estos resultados, pueden parecer obvios, puesto que los empleados de gobierno son el motor de la Administración Pública, por lo tanto su relación con aspectos que de política es mucha, tomando en cuenta también, que en algunas de estas personas recaen grandes decisiones, sin embargo en algunos casos no lo es. Otro sector, que muestra mayor interés son los estudiantes, quienes históricamente han tenido un papel protagonista en los movimientos representativos del país, ellos representan el 14.8%.

Finalmente, se consideró que el interés en la política radica en el contexto en que se desarrollan las personas, así como por las actividades que realizan y su escolaridad.

Sin embargo, y a pesar de estas y otras características de los encuestados, no podemos dejar de lado que todos son ciudadanos y que por ende deben estar interesados en la *cosa pública*, debido a que son cuestiones que nos atañen a la mayoría, y que si bien vivimos en una democracia representativa por lo menos debemos estar enterados de asuntos que nos afectan directamente.

Entendemos pues, que el conocimiento hacia los acontecimientos de la política es muy importante, ya que mediante este las personas crean un juicio y un criterio hacia las acciones de los gobernantes y la incidencia que tienen estas para la sociedad en general. Este conocimiento de los sucesos de un régimen democrático se genera mediante la libertad de expresión y de asociación, un ejemplo de esto es la existencia de los medios de comunicación, que son el mecanismo a través del cual la sociedad se entera de lo que sucede en su entorno, además, estos son fuente de entretenimiento y de cultura.

La mayor parte del conocimiento que tenemos de la política fue proporcionado por algún medio de comunicación y en su mayoría la televisión lo que influye en la forma de concebir el entorno político y la manera de tomar sus decisiones.

Por será razón, el siguiente cuestionamiento fue dirigido a conocer los principales medios de comunicación por los que nuestra población se informa, los resultados son los siguientes:

Cuadro No. 10 Principal medio por el que se informa

Medio que se informa

	Frequency	Percent	Valid Percent	Cumulative Percent
Valid Televisión	97	62.2	62.2	62.2
Radio	14	9.0	9.0	71.2
Periódico	35	22.4	22.4	93.6
Revistas	8	5.1	5.1	98.7
99.00	2	1.3	1.3	100.0
Total	156	100.0	100.0	

*Cuadro de elaboración propia a partir del cuestionario

El primer lugar es ocupado por la televisión, con un total de 62.2% de personas encuestadas, después está la prensa escrita con un 22.4%, posteriormente la radio con un 9% y con menos preferencia las revistas con un 5.1%. Por lo tanto, la televisión sigue siendo el medio más empleado para conocer todos los acontecimientos que ocurren tanto a nivel nacional como internacional.

El periódico también es una fuente importante de información, aunque este medio es percibido en dos sentidos, *primero*, los medios serios de información escrita sólo son consultados por personas que tienen un nivel de educación más alto así como un mayor ingreso *segundo*, la población con menores ingresos o con menor conocimiento acerca de la pluralidad de estos, los conciben como “amarillistas” y que “no dicen la verdad”.

Cuadro No. 11 Otras fuentes por las que se informa

	Porcentaje	Porcentaje Acumulado
Valid Familia y/o amigos	50.0	50.0
Partidos Políticos	3.8	53.8
ONG	.6	54.5
Compañeros de trabajo	20.5	75.0
Otros	7.1	82.1
No contestó	17.9	100.0
Total	100.0	

*Cuadro de elaboración propia a partir del cuestionario

Otros medios, por los que la población también se informa o se entera de los sucesos que ocurren, es a través de familiares y/o amigos ya que el 50% de los 156 encuestados acuden a estas fuentes, el 20.5% de personas recurren a los compañeros de trabajo y en menores porciones mediante partidos políticos o OSC. A pesar de esto, estas dos últimas fuentes no son tan influyentes como las electrónicas.

No obstante, en la variable “otras” se encontró que el Internet y los mensajes de texto que envían ciertas agencias, constituyen una herramienta muy útil para enterarse de lo que sucede, sin embargo muchos de los encuestados refieren que no se profundiza en la información que se emite a través de estos medios, sino se quedan tan sólo con la poca que se envía como cápsula, debido a que también consideran que se les envía porque es lo más relevante que acontece. Como se puede observar, el medio de comunicación más utilizado entre los encuestados sigue siendo la televisión debido al gran impacto visual que causa y su impacto dentro de la sociedad.

Una de las preguntas más importantes de la encuesta fue si las personas consideraban o no que nuestro país vive en democracia.

Cuadro no. 12 ¿Considera que México cuenta con un sistema democrático?

México cuenta con un sist dem

	Frecuencia	Porcentaje	Porcentaje válido	Porcentaje acumulado
Válidos Si	57	36.5	36.5	36.5
No	98	62.8	62.8	99.4
No sabe	1	.6	.6	100.0
Total	156	100.0	100.0	

*Cuadro de elaboración propia a partir del cuestionario

El 62.8% contestó que no y un 36.5% considera que si; sólo un .6% se abstuvo de contestar. ES interesante ver estos resultados desde distintas ópticas, por supuesto complementados con otras variables, puesto que necesitamos entender que se concibe como democracia.

Muchos de los encuestados que afirman que nuestro país no cuenta con una democracia, refieren que se debe a la existencia de corrupción dentro de la política así como un alto nivel de desigualdad entre la población. Con estas dos aseveraciones se pueden distinguir dos matices, uno político y uno social; es decir, por un lado la población concibe a la democracia como una forma de gobierno y por otro, como una forma de vida, aunque cabe señalar que no lo expresan así tal cual.

Tomando como referencia estas características se realizaron varios cruces con las variables grado de escolaridad y medio por el cual se informan las personas, para profundizar en este cuestionamiento.

Cuadro no. 13 Cruce entre grado de escolaridad y si considera que México cuenta con un sistema democrático

Tabla de contingencia Esc * México cuenta con un sist dem

			México cuenta con un sist dem			Total
			Si	No	No sabe	
Esc	Primaria completa	% de México cuenta con un sist dem	3.5%	2.0%	.0%	2.6%
	Primaria incompleta	% de México cuenta con un sist dem	10.5%	5.1%	.0%	7.1%
	Secundaria completa	% de México cuenta con un sist dem	10.5%	8.2%	.0%	9.0%
	Secundaria incompleta	% de México cuenta con un sist dem	.0%	6.1%	.0%	3.8%
	Preparatoria completa	% de México cuenta con un sist dem	28.1%	34.7%	.0%	32.1%
	Preparatoria incompleta	% de México cuenta con un sist dem	1.8%	3.1%	.0%	2.6%
	Técnica	% de México cuenta con un sist dem	17.5%	12.2%	.0%	14.1%
	Licenciatura	% de México cuenta con un sist dem	24.6%	26.5%	100.0%	26.3%
	Posgrado	% de México cuenta con un sist dem	1.8%	1.0%	.0%	1.3%
	Sin instrucción	% de México cuenta con un sist dem	1.8%	1.0%	.0%	1.3%
Total		% de México cuenta con un sist dem	100.0%	100.0%	100.0%	100.0%

*Cuadro de elaboración propia a partir del cuestionario

El primer cruce expresa que, son las personas que terminaron el bachillerato quienes conciben a México como un país democrático, ya que representan el 28.1% de la población encuestada, no tan alejadas se ubican el 24.6% de quienes cuentan con licenciatura y un tercer lugar encontramos a la

educación técnica con el 17.5%.

No obstante, del lado de quienes no consideran que México cuente con una democracia se encuentran los porcentajes más altos, primeramente esta el 34.7% de las personas que concluyeron el bachillerato, después el 26.5% que cuentan con licenciatura y finalmente, dentro de los resultados significativos, se ubica la educación técnica con el 12.2%.

Si recordamos, estos resultados concuerdan con los obtenidos en la pregunta de interés en la política, lo que hace pensar que en el bachillerato se forma la idea de democracia generando opiniones encontradas que se modifican con la educación profesional, volviéndose más estables pero opuestos de todas formas.

Cuadro no. 14 Cruce entre medio por el que se informa y si considera que México cuenta con un sistema democrático

Tabla de contingencia Medio que se informa * México cuenta con un sist dem

			México cuenta con un sist dem			Total
			Si	No	No sabe	
Medio que se informa	Televisión	% de México cuenta con un sist dem	54.4%	66.3%	100.0%	62.2%
	Radio	% de México cuenta con un sist dem	7.0%	10.2%	.0%	9.0%
	Periódico	% de México cuenta con un sist dem	31.6%	17.3%	.0%	22.4%
	Revistas	% de México cuenta con un sist dem	5.3%	5.1%	.0%	5.1%
	99.00	% de México cuenta con un sist dem	1.8%	1.0%	.0%	1.3%
Total		% de México cuenta con un sist dem	100.0%	100.0%	100.0%	100.0%

*Cuadro de elaboración propia a partir del cuestionario

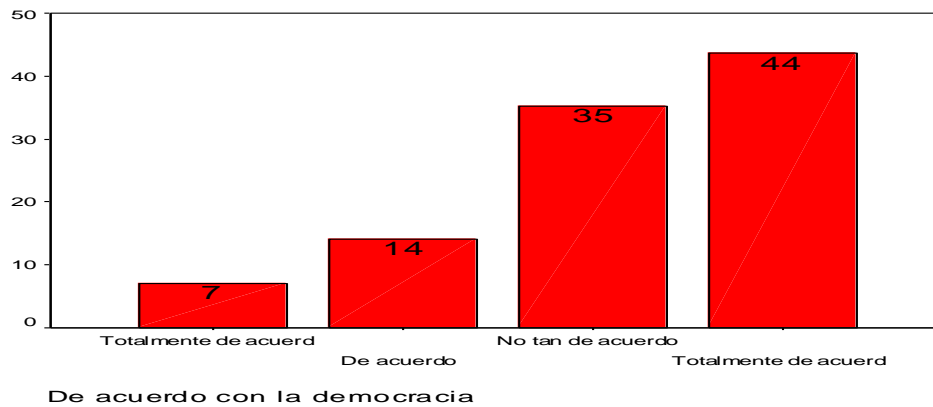
Otro elemento importante para conocer la percepción de sí México cuenta o no con un sistema democrático, es el medio de comunicación por el que nuestra población se informa, no olvidemos que estos son herramientas para la creación de opiniones y criterios.

En primer lugar y para el caso de respuestas afirmativas, vemos como la televisión sigue siendo el medio más importante, mismo que cuenta con el 54.4%, le sigue el periódico con el 31.6% y la radio con un menor porcentaje tan sólo del 7.0%.

Mientras del lado que no considera que México cuente con un sistema democrático, el 66.3% emplea la televisión, el 17.3% al periódico y 10.2%.

Es notable como la programación del televisor determina en gran medida la opinión de las personas, sin embargo, también depende mucho el grado de escolaridad de las personas, ya que nos permite discernir entre la realidad y no para construir criterios, esto hace cuestionarnos por el contenido de la televisión y si este contribuye o no al desarrollo de la democracia como sistema en nuestro país.

Gráfica no.1 ¿Está de acuerdo con la democracia en México?



*Gráfica de elaboración propia a partir del cuestionario

De la mano con los resultados arrojados, se encontró que cuando se les preguntó a las personas encuestadas si estaban de acuerdo o no en la forma en que se desarrolla la democracia en nuestro país, el 44% respondió que están totalmente en desacuerdo, el 35% no están tan de acuerdo, el 14% están de acuerdo y solo un 7% están totalmente de acuerdo.

Las respuestas de los encuestados se basan en dos cuestiones; igualdad y la representatividad, ya que, si se percibe que la democracia conlleva a que los representantes son encargados de tutelar a los gobernados mediante a la implementación de políticas públicas o acciones que permitan el pleno desarrollo y la solución de los problemáticas de los segundos, encontramos que los encuestados no sienten que sus gobernantes cumplan dichas funciones, debido a que no están resolviendo sus demandas y al alto grado de corrupción que existen en las instituciones, lo cual lleva a que se tenga gran desconfianza de la forma de gobierno, aunado a las condiciones de desigualdad y de inequidad existentes en la sociedad.

Siendo que la igualdad es uno de los valores centrales de la democracia, todo esto como resultado de la situación económica mundial, lo que limita a que este valor sea visible en las condiciones generales de la población.

Cuadro No. 15 Porcentaje de votación en elecciones Federales

		Porcentaje	Porcentaje Acumulado
Valid	Si	76.3	76.3
	No	23.7	100.0
Total		100.0	

*Cuadro de elaboración propia a partir del cuestionario

Cuadro No. 16 Porcentaje de votación en elecciones Estatales

		Porcentaj e	Porcentaje Acumulado
Valid	Si	75.6	75.6
	No	24.4	100.0
Total		100.0	

*Cuadro de elaboración propia a partir del cuestionario

Cuadro No. 17 Porcentaje de votación en elecciones Municipales

		Porcentaje	Porcentaje Acumulado
Valid	Si	66.0	66.0
	No	34.0	100.0
Total		100.0	

*Cuadro de elaboración propia a partir del cuestionario

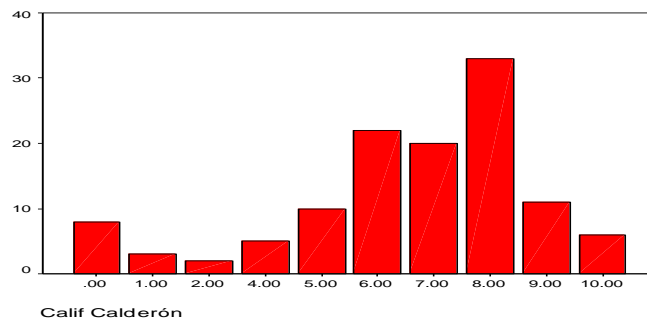
Con referencia, al grado de votación que tienen en los procesos electorales la mayoría de los encuestados participan cuando se celebran elecciones, ya sean a nivel federal, estatal y municipal. Siendo, las elecciones federales donde es más visible la participación, ya que para muchos de los encuestados, este tipo de elección es la más importante con razones como *“sólo voy a votar cuando se trata de elegir al presidente porque es el que nos representa a todos los mexicanos”* o *“es el presidente quien toma las decisiones importantes del país”*, demeritando de alguna manera los comicios estatales, sobretodo en este último, donde se aprecia menor participación.

Gracias a los resultado generados, se puede deducir, que los encuestados suelen darle un nivel de importancia a cada proceso electoral, sin embargo, para ellos el participar en las elecciones federales es más importantes que las municipales, muchas veces los ciudadanos guardan algunos resentimientos con dicho gobierno, debido a que constituye su entorno más inmediato, en el cual viven y en el perciben o no el trabajo de las autoridades municipales. La mayoría de las veces, la forma de trabajo del ayuntamiento determina la participación el día de las elecciones, en ocasiones no acuden porque no sienten que sea necesario, no son motivados hacerlo o simplemente no se sienten representados.

Lo anterior nos indica que muchas personas reducen su participación política sólo a los comicios, menospreciando la participación a procesos prácticos y donde se invierte poco tiempo.

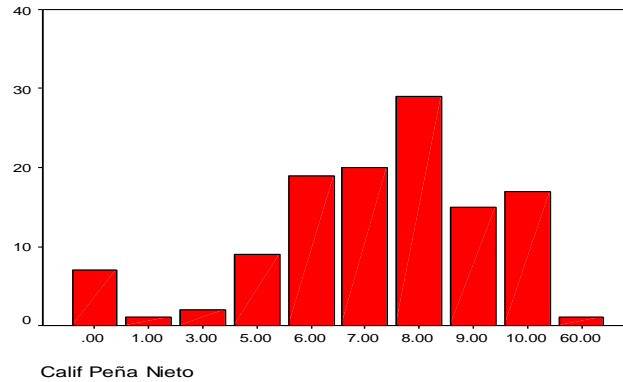
Bajo esta misma lógica, se incluyó una pregunta cuyo objetivo consistía en calificar el desempeño de los gobernantes, al presidente de la República Mexicana Felipe Calderón Hinojosa; al gobernador del Estado de México Enrique Peña Nieto y al presidente municipal saliente de Toluca Juan Rodolfo Sánchez Gómez. Los resultados obtenidos fueron:

Gráfica no. 2 Evaluación de la Gestión de FCH



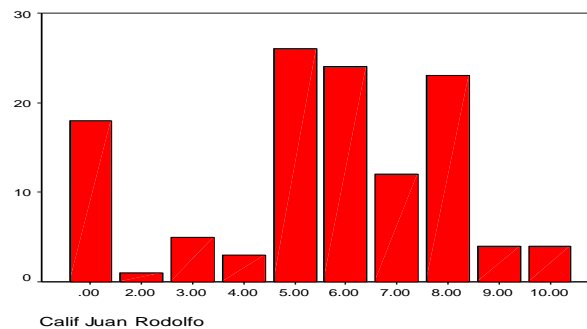
*Gráfica de elaboración propia a partir del cuestionario

Gráfica no. 3 Evaluación de la Gestión de EPN



*Gráfica de elaboración propia a partir del cuestionario

Gráfica no. 4 Evaluación de la Gestión de JSG



*Gráfica de elaboración propia a partir del cuestionario

La calificación promedio del presidente de la República y del gobernador del Estado Peña Nieto fue de 8.0 siendo una calificación aprobatoria, mientras que la del presidente municipal de Toluca fue de 5.0, calificación reprobatoria. Algunos de los atributos que se les pidió tomar en cuenta a la hora de calificar fueron; las acciones que ha emprendido cada uno así como el grado de identificación y representación que les hacían sentir.

La evaluación que realizaron los ciudadanos encuestados a sus gobernantes es muy importante, ya que esta les informa sobre la percepción que se tiene de ellos, en función de su desempeño, y tomando como referente que hoy en día más que nunca la opinión que tengan los ciudadanos de sus representantes es relevante, debido a que mediante esta concepción se crean leyes, políticas públicas o acciones que benefician a la sociedad en general.

Conocer la opinión de los ciudadanos es de gran importancia dentro de un régimen democrático considerando que a través de ésta se puede comprobar si se hacen efectivas o no las garantías de expresión y de imprenta, además de que ésta conduce a un diálogo continuo y permanente entre gobierno y sociedad, lo cual permite que la representación sea más legítima y los canales de diálogo sean abiertos y continuos.

Por otro lado, y hablando de percepciones se incluyó en la encuesta una pregunta para que los ciudadanos identificaran las principales problemáticas que viven, los resultados a continuación;

Gráfica no. 5 Principales problemas en su comunidad



*Gráfica de elaboración propia a partir del cuestionario

La falta de servicios públicos constituye la necesidad más importante para nuestra población, ya que representa el 41% del total, seguido de la inseguridad con un 40%, en tercer plano los problemas de infraestructura con un 8% y por último los problemas de tipo ecológico con un 2%.

Los servicios públicos eficientes constituyen una problemática prevaleciente en la sociedad en general, los que más se demandan es el alumbrado público y la recolección de basura. Del mismo modo, es visible como la inseguridad es un problema que atañe a todo el país y la gente lo percibe en la ineficiencia de los policías y la poca vigilancia que hay en las calles por las noches, así como los frecuentes casos que se manejan diariamente en los medios, lo que hace ver en la ciudadanía que se vive un ola de violencia general.

Así pues, la distancia entre ambas problemáticas es mínima de echo es tan sólo del 1%, lo que indica que gran parte de la población ha padecido alguna, generando descontento por parte de la ciudadanía.

No obstante y a pesar de que el porcentaje de los problemas de infraestructura y ecológicos no es tan significativo como el de los anteriores, sí se perciben como asuntos que debiesen tener mayor atención por parte de los gobernantes, por una parte la falta de infraestructura representa el 8% y por otro, los problemas ecológicos el 2%, la primera se expresa como falta de lugares que permitan el pleno desarrollo y atención de la población, por ejemplo, algunas personas expresaron que el no contar con servicios de salud de calidad cerca de su lugar de residencia les obliga a realizar gastos fuertes o a acudir a otro tipo de servicios de urgencia de menor calidad.

En el caso del medio ambiente, existe la preocupación latente por parte de la ciudadanía, sin embargo no es tan apremiante como la falta de servicios públicos o la seguridad.

Estos temas están considerados dentro de la agenda política, porque son problemas que la sociedad demanda y que deben resolverse, sin embargo, podemos deducir que el gobierno no está teniendo una comunicación directa y eficiente con sus representados, ya que uno de los fines de un gobierno es dar solución a los problemas de los ciudadanos, y como se pudo observar en los encuestados esto no se está llevando a cabo de manera satisfactoria, desde la perspectiva de los ciudadanos existe un descontento hacia los gobernantes ya que no están resolviendo sus demandas lo que desemboca en un desagrado con el sistema democrático.

El siguiente cuestionamiento fue dirigido a contrastar las diferentes problemáticas de la sociedad con quién creen que debe resolverlas.

Gráfica no. 15 ¿Quién debe resolver los problemas de su comunidad?

Quien debe resolver problemas

	Frecuencia	Porcentaje	Porcentaje válido	Porcentaje acumulado
Válidos Presidente Municipal	52	33.3	33.3	33.3
Los colonos	12	7.7	7.7	41.0
El gobierno	50	32.1	32.1	73.1
Losjefes de manzana	7	4.5	4.5	77.6
El gobernador	6	3.8	3.8	81.4
Una asociación civil	3	1.9	1.9	83.3
Gobierno y los colonos	25	16.0	16.0	99.4
No sabe	1	.6	.6	100.0
Total	156	100.0	100.0	

*Cuadro de elaboración propia a partir del cuestionario

La mayoría contestó que el presidente municipal con un 33.3%, mientras que el 32.1% considera que el gobierno en cualquiera de sus tres esferas, finalmente, el 16% de la población encuestada piensa que los problemas deben ser resueltos tanto por el gobierno como por los colonos, sin embargo al profundizar en algunos ejemplos de casos exitosos no hubo respuestas que pudiesen ser consideradas como significativas.

Un aspecto importante, que pudimos apreciar con esta pregunta, es que los encuestados no ven en los agentes de participación ciudadana tal es el caso de las asociaciones civiles a un medio a través del cual se pueden solucionar sus dificultades, lo que significa que en las personas no existe el interés ni la capacidad para aceptar la parte de responsabilidad que le corresponde como ciudadano y que únicamente ve en las autoridades a los agentes encargados de solucionar sus carencias.

Sin embargo, no debemos demeritar las acciones de organización de la población, por más pequeñas que sean para resolver algunos problemas que les atañen directamente, a este respecto ahora revisaremos las principales formas de cómo se organizan los encuestados y sus vecinos para resolver algún problema de su comunidad, los resultados obtenidos son:

Cuadro No. 16 Porcentaje de participación ciudadana

Como se organizan

	Frequency	Percent	Valid Percent	Cumulative Percent
Valid No se organiza	35	22.4	22.4	22.4
Reuniones con vecinos	69	44.2	44.2	66.7
Juntas con jefes de manzana	31	19.9	19.9	86.5
Comités	7	4.5	4.5	91.0
Asambleas	6	3.8	3.8	94.9
Recaba firmas	6	3.8	3.8	98.7
No sabe	2	1.3	1.3	100.0
Total	156	100.0	100.0	

*Cuadro de elaboración propia a partir del cuestionario

Como se puede observar, las reuniones con vecinos constituyen la principal herramienta para resolver los problemas de su colonia, con el 44.2%, una segunda forma, los son las juntas con los jefes de manzana con el 19.9% y por último el 22.4% no se organiza. En este punto, es importante señalar que el segundo porcentaje más importante corresponde a la no organización ante diferentes problemáticas que involucran a muchos. No obstante y a pesar de estos resultados es satisfactorio saber que el 64.1% efectivamente se involucra en cuestiones que le afectan.

Algunos de los encuestados, comentan que se reúnen con sus vecinos y nombran comisiones para resolver las diferentes cuestiones que surgen y simplificar su actuar. No obstante y a pesar de que los resultados fueron alentadores respecto de la participación de las personas encuestadas en problemas que les atañen, algunas personas mencionaron que en ocasiones esta forma de trabajo no se consolida o no cumple el objetivo con el que se formó.

Con lo anterior, damos cuenta, que los comités y asambleas vecinales, todavía no son concebidos como opciones importantes que permiten la resolución de conflictos y el dialogo entre ciudadanos.

Cuadro No. 17 Porcentaje de participación ciudadana

Resol vería algún problema

	Frequency	Percent	Valid Percent	Cumulative Percent
Valid Si	140	89.7	89.7	89.7
No	12	7.7	7.7	97.4
No sabe	4	2.6	2.6	100.0
Total	156	100.0	100.0	

*Cuadro de elaboración propia a partir del cuestionario

De la misma forma, se les preguntó ¿qué si de ellos dependiera resolver algún problema de su comunidad lo harían?, el 89.7% dijo que si lo haría, el 7.7% que no y un 2.6% contestó que no sabe, y que talvez lo harían dependiendo del problema. Por lo tanto, vemos como los encuestados reducen su participación a espacios que le afectan directamente, no obstante las personas que contestaron afirmativamente no especifican las acciones concretas con las que resolverían sus dificultades. Es precisamente, con este cuestionamiento donde percibimos que efectivamente existe en la mayoría de la población el deseo por mejorar aspectos de su cotidianidad y por ende de participar, sin embargo, no encuentran los suficientes incentivos para incluirse dentro de algún mecanismo de participación ciudadana para hacerlo.

Cuadro No. 18 Cruce entre sexo y porcentaje para resolver algún problema

Tabla de contingencia Sexo * Resol vería algún problema

			Resol vería algún problema			Total
			Si	No	No sabe	
Sexo	Masc	% de Resol vería algún problema	45.7%	33.3%	50.0%	44.9%
	Fem	% de Resol vería algún problema	54.3%	66.7%	50.0%	55.1%
Total		% de Resol vería algún problema	100.0%	100.0%	100.0%	100.0%

*Cuadro de elaboración propia a partir del cuestionario

Dentro de este cuestionamiento, se realizó un cruce en función del sexo, para conocer quiénes con los que más participan, hombres o mujeres, encontrando que las segundas participan en mayor medida que los hombre con un 54.3% respecto del 45.7%.

Lo anterior, indica que es el sexo femenino quien manifiesta mayor compromiso a la hora de resolver alguna problemática, talvez se debiese a que por sus actividades perciben de forma más directa lo que ocurre en su entorno y por ende les afecta en mayor medida.

Posteriormente, se les preguntó sobre los mecanismos de participación que conocen y los resultados fueron:

Cuadro No. 19 Principales mecanismos de participación en los que participa la ciudadanía

Mecanismos de participación

	Frequency	Percent	Valid Percent	Cumulative Percent
Valid Asociaciones Civiles	58	37.2	37.2	37.2
Asociaciones de padres de familia	59	37.8	37.8	75.0
Juntas con jefes de manzana	20	12.8	12.8	87.8
Comités o Asambleas de vecinos y/o trabajadores	11	7.1	7.1	94.9
Grupos Voluntarios	1	.6	.6	95.5
Brigadas	1	.6	.6	96.2
Otros	1	.6	.6	96.8
No contesto	5	3.2	3.2	100.0
Total	156	100.0	100.0	

*Cuadro de elaboración propia a partir del cuestionario

Como podemos observar, las asociaciones de padres de familia y las asociaciones civiles son los dos mecanismos de participación ciudadana más conocidos por las personas encuestadas, ya sea de forma directa o indirecta, tal es el caso de las asociaciones de padres de familia que de manera casi automática es ubicada en las escuelas, la primera representa el 37.8% de los encuestados, mientras que la segunda cuenta con el 37.2%.

En tercer lugar tenemos que las juntas de jefes de manzana es otro de los mecanismos de participación ciudadana más conocidos con el 12.8%.

Finalmente, es importante mencionar que aunque son identificados por los encuestados, la mayoría no toma parte en ellos.

Cuadro No. 20 Porcentaje de participación

Ha participado en algun mecanismo

	Frequency	Percent	Valid Percent	Cumulative Percent
Valid Si	39	25.0	25.0	25.0
No	117	75.0	75.0	100.0
Total	156	100.0	100.0	

*Cuadro de elaboración propia a partir del cuestionario

Como se mencionó en la pregunta anterior más de la mitad de las personas encuestadas identifican muchos de los mecanismos de participación ciudadana, lo que no significa que hayan trabajado en alguno de ellos, así lo muestran los resultados arrojados, ya que el 75% de encuestados afirma no haber participado en alguno de ellos, para ahondar más sobre este cuestionamiento se realizó un cruce que se presentan a continuación.

Cuadro No. 21 Cruce entre considera que México cuenta con un sistema democrático y participación en algún mecanismo de participación ciudadana

Tabla de contingencia México cuenta con un sist dem * Ha participado en algun mecanismo

			Ha participado en algun mecanismo		Total
			Si	No	
México cuenta con un sist dem	Si	% de Ha participado en algun mecanismo	51.3%	31.6%	36.5%
	No	% de Ha participado en algun mecanismo	46.2%	68.4%	62.8%
	No sabe	% de Ha participado en algun mecanismo	2.6%	.0%	.6%
Total		% de Ha participado en algun mecanismo	100.0%	100.0%	100.0%

*Cuadro de elaboración propia a partir del cuestionario

Este cruce se realizó en función de la percepción de si México cuenta o no con un sistema democrático y la participación en algún mecanismo, como se aprecia en la tabla el 51.3% de la población que afirma que México cuenta con un sistema democrático ha participado en algún mecanismo de participación ciudadana, respecto del 31.6% que no ha participado pero que cree que México funciona con una democracia.

Por otro lado, quienes no consideran que México cuenta con un sistema democrático y tampoco han participado en algún mecanismo representan el 68.4%, en comparación con quienes no consideran que México cuente con un sistema democrático y tampoco ha participado en algún mecanismo que constituyen el 46.2% del total de los encuestados.

Una vez conocido el porcentaje de participación de los encuestados en algún mecanismo se analizara el rol que jugaron las personas que contestaron afirmativamente a este cuestionamiento.

Cuadro No. 22 Tipo de participación en algún mecanismo

En que consistió su participacion

		Frequency	Percent	Valid Percent	Cumulative Percent
Valid	Directivo	3	1.9	1.9	1.9
	Sólo como miembro	25	16.0	16.0	17.9
	Asistencia a reuniones	11	7.1	7.1	25.0
	Marchas y eventos	2	1.3	1.3	26.3
	Otros	2	1.3	1.3	27.6
	no sabe/no contesto	113	72.4	72.4	100.0
Total		156	100.0	100.0	

*Cuadro de elaboración propia a partir del cuestionario

El 16% de las personas que han participado en algún mecanismo, han limitado su participación como miembro: es decir, que sólo se incluyó formalmente más no trabaja activamente en él, el segundo porcentaje más importante, con el 7.1% afirma que solamente asiste a las reuniones, finalmente, apenas el 1.9% de la población encuestada que ha participado en algún mecanismo ha ocupado cargos directivos.

Dichos resultados, muestran que además del poco interés que muestran las personas en participar en algún mecanismo de participación ciudadana tampoco existe mucho compromiso entre las personas que efectivamente lo hacen, algunas razones que nos proporcionaron los encuestados son; la falta de tiempo, por las diferentes actividades que realizan o simplemente por el desconocimiento del trabajo de

alguna organización.

Cuadro No. 23 ¿Pertenece a alguna asociación civil o política?

Pertenece a alguna organización civil

		Frequency	Percent	Valid Percent	Cumulative Percent
Valid	Si	7	4.5	4.5	4.5
	No	149	95.5	95.5	100.0
	Total	156	100.0	100.0	

*Cuadro de elaboración propia a partir del cuestionario

Es interesante observar este cuadro, ya que reafirma la información anterior, es muy poca la gente que efectivamente participa en alguna organización de cualquier tipo, ya que tan sólo el 4.5% lo hace en comparación al 95.5% que no lo hace.

Los principales motivos por los cuales no pertenece alguna son; en primer lugar porque “no les interesa”, la falta de tiempo y porque no han tenido la oportunidad de participar en alguna o simplemente porque no sabe en qué consiste.

Las razones son muchas pero el trasfondo de ellas es el desinterés y apatía por asuntos que requieren invertir tiempo y que generalmente no reporta beneficios materiales.

Del 5% que contestó afirmativamente, al cuestionamiento anterior, encontramos que las principales asociaciones a las cuales pertenecen nuestros encuestados son; la Asociación de ciudadanos independientes, México es Nuestro Compromiso A.C., la Asociación Acción Ambiente del PAN y al PRI.

Cuadro No. 24 ¿Cree que el trabajo de las OSC fortalezcan la democracia?

Las organizaciones civiles fortalecen la dem.

		Frequency	Percent	Valid Percent	Cumulative Percent
Valid	Si	82	52.6	52.6	52.6
	No	74	47.4	47.4	100.0
	Total	156	100.0	100.0	

*Cuadro de elaboración propia a partir del cuestionario

De la misma manera, cuando se les cuestionó, si consideraban que las asociaciones civiles contribuían al fortalecimiento de la democracia el 52.6% respondió que si contribuyen mientras que un 47.4% dicen que no lo hacen.

Algunas de las razones que manifestaron nuestros encuestados a la hora de responder fueron; que no conocían ni a una OSC ni mucho menos su trabajo.

Cuadro No. 25Cruce entre considera que México cuenta con un sistema democrático y piensa que el trabajo de las OSC fortalezcan la democracia?

		Las organizaciones civiles fortalecen la democracia.	Total

			Si	No	
México cuenta con un sistema democrático		% de Las organizaciones civiles fortalecen la dem.	45.1%	27.0%	36.5%
	No	% de Las organizaciones civiles fortalecen la dem.	54.9%	71.6%	62.8%
	No sabe	% de Las organizaciones civiles fortalecen la dem.	.0%	1.4%	.6%
Total		% de Las organizaciones civiles fortalecen la dem.	100.0%	100.0%	100.0%

*Cuadro de elaboración propia a partir del cuestionario

Los resultados arrojados mediante este cruce son muy interesantes, puesto que el porcentaje de personas que consideran que México no cuenta con un sistema democrático si piensa que el trabajo de las OSC fortalecen la democracia corresponde al 54.9% en comparación a quienes piensan que en nuestro país existe un sistema democrático y que las organizaciones de la Sociedad Civil sirven como elemento democratizador, que constituyen el 45.1% de las respuestas afirmativas.

No obstante, las personas que ni consideran que nuestro país funcione bajo una democracia ni que el trabajo de las organizaciones de la Sociedad Civil contribuyan al fortalecimiento de la democracia representan el 71.6% de la población, convirtiéndolo en el porcentaje más elevado de todos los resultados presentados.

Cuadro No. 26 Porcentaje de conocimiento de México nuestro compromiso A.C.

Conoce México es nuestro compromiso A.C.

		Frequency	Percent	Valid Percent	Cumulative Percent
Valid	Si	25	16.0	16.0	16.0
	No	131	84.0	84.0	100.0
	Total	156	100.0	100.0	

*Cuadro de elaboración propia a partir del cuestionario

Finalmente, cuando preguntamos a nuestra población si conocían o habían escuchado por la asociación México es Nuestro compromiso A.C. sólo el 16% la conoce, mientras que el 84% desconoce su existencia.

Siendo las formas principales, por las que se enteraron de ella los anuncios en la calle o por terceras personas. Esto nos indica que la estrategia empleada por México es Nuestro compromiso A.C., para hacerse presente en la sociedad no está funcionando como se pretende, ya que no es percibida por la gran mayoría de nuestros encuestados.

Con los datos obtenidos podemos observar que la participación dentro de la sociedad aun no es muy fuerte y no muchos participan, debido a que no se ha sabido potenciar el interés de las personas para hacerlo.

Estas preguntas fueron dirigidas, con el objetivo de medir el grado de participación que existe en la sociedad, tomando como eje rector de la democracia a la participación tanto de gobernados como de gobernantes dentro del Estado.

CONCLUSIONES

A lo largo de este trabajo de investigación hemos manejado una hipótesis principal, que gira entorno a conocer ¿cuál es el papel de la sociedad civil, en el fortalecimiento de la democracia?, por tal razón nos planteamos el objetivo de analizar las actividades y funciones que desempeñan las Organizaciones de la Sociedad Civil, el caso específico de México es Nuestro Compromiso A.C.

En el primer supuesto y ante un contexto de crecientes transformaciones y modificaciones en las reglas del juego, vemos como la sociedad civil organizada surge como un nuevo actor que pretende ser parte de la toma de decisiones, exigente del cumplimiento de las promesas del gobierno para la sociedad.

En este sentido, se generó una nueva tendencia hacia la aplicación de políticas públicas, que involucraran a la sociedad en la solución a sus necesidades inmediatas. Por tal razón se crearon numerosas OSC con diferentes fines, tales como los derechos humanos, la defensa de las minorías, el medio ambiente, etc., pero siguiendo una misma línea, la intervención de la sociedad activa en procesos que le afectan directamente.

Siendo este nuestro panorama y para fines de nuestra investigación elegimos trabajar con una OSC cercana, que se jacta de hacer un trabajo consistente, en el sentido de abarcar e incorporar realmente a ciudadanos que se sienten comprometidos a mejorar su entorno, sin embargo, una vez terminada la aplicación e interpretación de nuestro instrumento cuestionario pudimos comprobar que a pesar de los logros e intervenciones de México es Nuestro Compromiso A.C., no es perceptible entre su población objetivo, siendo apenas el 16% la población que ha escuchado de ella.

Y no puede decirse que solo el porcentaje respecto a la Organización es bajo, también lo es el interés por ser parte de los procesos de toma de decisiones, ya que a la mayor de la población no le interesa nada relacionado con la política, reduciendo este concepto al ejercicio de gobernar y de delegar responsabilidades.

Con lo anterior solo nos queda hacer un llamado a la OSC en estudio para mejorar su difusión entre la población, fomentando prioritariamente la relación entre gobierno y sociedad, basada en hechos que muestre esa cooperación y los logros obtenidos cuando hay interés por lograr un mayor grado de gobernabilidad.

Ante este escenario, sólo podemos decir que en materia de Sociedad Civil en el caso mexicano se ha avanzado, al incorporarla en la toma de decisiones y de existir gran pluralidad de OSC, lo que no permite los excesos en nuestros gobernantes, como hace algunos años, pero que desafortunadamente todavía nos falta un gran camino por recorrer, no en sentido de crear más OSC, sino de crear esa conciencia de participación en la ciudadanía, ya que por más esfuerzos que se hagan por ampliar dichos espacios nada se puede hacer si nuestra sociedad mantiene la apatía ante los procesos democráticos, y la simple delegación de responsabilidades a través del voto.

Estamos en un punto medio, en el que las OSC buscan consolidar su trabajo, sin embargo, se han encontrado muchos topes, algunos burocráticos que limitan su funcionamiento, pero el mayor problema encontrado es el desánimo por parte de la población, a quienes no les interesa, siquiera, el saber que existen otros mecanismos que les permiten resolver sus demandas sin recurrir a prácticas de dependencia o clientelismo empleadas por los partidos para conseguir adeptos.

Por lo tanto, es necesario regresar a los pilares fundamentales de la sociedad civil y reorientar se su

trabajo al diseño de enfoques, métodos y perspectivas que superen las ineficiencias institucionales y que posteriormente sean retomadas, impulsando la participación social.

Una primera cuestión es que las OSC buscan darle solución a ciertos problemas, pero pretenden que estas puedan ser reproducidas posteriormente por el gobierno para darle solución a problemáticas similares, con un proyecto alternativo que dé solución de manera innovadora y creativa a las problemáticas a las cuales se enfoquen con el propósito de impulsar la participación social.

Con una larga tradición, que refuerza cada vez más una cultura democrática representativa, donde no importan los ciudadanos que debatan sobre los temas clave para el desarrollo del país, la Sociedad Civil en México adquiere un papel como agente de presión, que exige participar en la toma de decisiones y que se rindan cuentas sobre el actuar gubernamental.

Las OSC en México, pretenden, en su mayoría, contribuir al desarrollo democrático del país, con el objetivo de alcanzar una democracia que involucre a los diferentes actores de la sociedad, ante un contexto donde otros factores hacen evidente que nuestro sistema político y económico no marcha bien. Hay que reconocer también, que sin pensarlo, el desarrollo de la Sociedad Civil mexicana ha influido en el fortalecimiento de instituciones tales como el congreso o la Suprema Corte, con la finalidad de generar mayor y mejor gobernabilidad.

Se puede concebir a la sociedad civil, como generadora de cultura política, ya que implica un grado de perfeccionamiento hacia la democracia

Sin embargo, uno de los grandes retos de esta ha sido y siendo, el cómo lograr involucrar al ciudadano a participar en asuntos comunes a él y como este involucramiento contribuya al desarrollo democrático de un país.

Tomando en cuenta que, un régimen democrático no solo se evoca como una simple forma de gobierno, sino que también se utiliza como un “sistema de organización de la sociedad el cual tiende a ser equitativo en cuanto al respecto de mayorías y minorías, con el objetivo de fortalecer las relaciones sociales por medio de la participación de los ciudadanos”. Por esta razón, es importante que los ciudadanos participen en diversos mecanismos para que puedan tomar parte de la toma de decisiones y al mismo tiempo fortalecer el sistema democrático, con esta participación se pueden satisfacer las necesidades o intereses de todos los miembros de la sociedad mediante un mutuo acuerdo.

Las organizaciones de la sociedad civil efectivamente contribuyen en la construcción de una vida pública, ya que estas ayudan a establecer un verdadero Estado de Derecho, crean espacios público en los cuales los diversos actores políticos pueden debatir, confrontarse y emprender acciones y por último ayuda a crear una sociedad con sentido de justicia, tolerancia y respeto.

Según los resultados arrojados, las Organizaciones de la Sociedad Civil aún no están bien consolidadas, ya que una prevalece un desconocimiento hacia su forma de trabajar y de sus alcances. Tal es el caso de México es Nuestro Compromiso A.C. Que aunque, ha basado su trabajo en construir un cambio en nuestra sociedad, involucrando para ello a ciudadanos con voluntad de querer cambiar las cosas y que ha tenido logros significativos, debe continuar con su tarea de concienciar a los ciudadanos de que la única forma para mejorar nuestros espacios comunes y nuestro país, es participando, ejercer presión e influir en la toma de decisiones que nos afecta a todos

BIBLIOGRAFÍA

°Andrew, Arato y Cohen, Jean (1998) *La Sociedad Civil y la Teoría Social*” en Olvera, Alberto. (Coord.) *La Sociedad Civil y la Teoría Social de la teoría a la realidad*, México. FCE.

°Arato, Andrew (1999) “Surgimiento, ocaso y reconstrucción del concepto Sociedad Civil y lineamientos para la investigación” en Adalberto Olvera (Coord.). *La sociedad Civil del a teórica a la*

práctica. México. El Colegio de México.

°Arbós, Xavier y Giner, Salvador (1993) “La Gobernabilidad: ciudadanía y democracia en la encrucijada mundial”, México-España. Siglo XXI

°Dahl, Robert (1997) “La poliarquía, Participación y oposición”, Madrid: Editorial Tecnos,

Diamond, Larry y Marc F. Plattner. (Comp.) (1996) “El resurgimiento global de la democracia”

°Del Rey, Javier (1996), “Democracia y posmodernidad. Teoría General de la Información”, España: Complutense.

°Deutsch. Kart. “Los Nervios del Gobierno. Modelos de comunicación y control políticos”. Paidós Studio Básica. 2ª reimpresión, México 1989.

°Fernández Santillán, José (2003) “El despertar de la Sociedad Civil. Una perspectiva histórica”, México: Océano

°Ferry, Jean Marc, Wolton Dominique, et al (1995), “El nuevo Espacio Público”, España: Gedisa

°Gobierno del Estado de México (2000), “Manual del ciudadano; figuras, órganos y medios de participación ciudadana en el Estado de México”, Toluca. Dirección general de Desarrollo político.

°Hernández Sampieri, Roberto et. Al. (1995) “Metodología de la Investigación”. México, Mc Graw Hill.

°Kelsen, H. (1992). “Esencia y Valor de la Democracia” Colofón.

Ley Federal de Fomento a las Actividades Realizadas por Organizaciones de la Sociedad Civil (2004)

°Menéndez, Marcín Ana María (coord.) (2004), “Comunicación Política”, México, UNAM.

°Noelle-Neumann, Elizabeth (1995), “La Espiral del Silencio” en Ferry, Jean et al., El nuevo Espacio Público”, España: Gedisa

°Olvera, Alberto J. (Coord.) (2003), “Sociedad civil, esfera pública y democratización en América Latina: México”, México: FCE

°Price Vincent, (1994) “La Opinión Pública: Esfera pública y comunicación.” Barcelona, Editorial Paidós.

°Rey Morato, Javier del (1996) “Democracia y Posmodernidad, Teoría General de la Información” España, Editorial Complutense.

°Rivadeneira Prada Raúl (1995) “La Opinión Pública, Análisis, Estructura y Métodos Para su Estudio”. Trillas, Ed. México D.F.

°Ruiz, San Román (1997), *Introducción a la Tradición clásica de la Opinión Pública*, Madrid

°Sartori, Giovanni. (1991) “Teoría de la democracia, Los problemas Clásicos.” Alianza universidad.

MTRA. MA CRISTINA REYES MONTES. Profesora-investigadora de la Facultad de Ciencias Políticas y Sociales de la UAEM. crisreyes2002@yahoo.com

LIC. JOSÉ ANTONIO O´QUINN PARRALES. . Profesor-investigador de la Facultad de Ciencias Políticas y Sociales de la UAEM. jaop2000|@yahoo.com